

Előterjesztés a Balaton Kiemelt Térség 2025. évre vonatkozó monitoring jelentéséről

Bevezetés

A **Balaton Fejlesztési Tanács (BFT)** 2009. május 8-i ülésén a Balaton 2007-2020 közötti időszakra szóló, Hosszútávú Területfejlesztési Koncepciója elfogadásával egy időben döntött arról, hogy az üdülőkörzetre vonatkozóan, a **legfontosabb gazdasági, társadalmi, környezeti és infrastruktúra indikátorok alapján, rendszeres területi fejlesztési monitoring elemzések készüljenek.** A döntést az a cél motiválta, hogy az üdülőkörzetben zajló jelenségekről készülő időbeni és területi összehasonlító elemzések valós információkat tárjanak a döntéshozók elé. E döntéstámogató munka elvégzését a tanács munkaszervezetére, a **Balatoni Integrációs és Fejlesztési Ügynökség Közhasznú Nonprofit Kft-re (BIFÜ NKft)** bízta.

A monitoring tevékenység kezdetben 90, majd 48 db térségleíró indikátor alkalmazásával valósult meg. A Balaton Fejlesztési Tanács 2017. március 17-i ülésén döntött a térségi monitoring rendszer indikátor-kataszterének megújításáról. A **11/2017. (03.17.) BFT határozat 91 db éves rendszerességgel, valamint 45 db további, háromévente mérendő és elemzendő mutató megjelenítését írja elő a monitoring tanulmányokban.**

A **BFT 1/2016. (02.12.) határozatában** rögzítettek alapján kiemelten fontos feladat az **uniós programozási időszakok forrásallokációjának rendszeres monitorozása,** amelynek eredményeit a **Fejlesztéspolitikai Adatbázis és Információs Rendszerben (FAIR)** rögzített információk feldolgozása alapján tárgyalhatjuk.

A Kormány a 1685/2022. (XII.28.) határozatával elfogadta a kiemelt térség megújított, aktuális programozási ciklus fejlesztéseit megalapozni szándékozó Hosszútávú Fejlesztési Koncepcióját és Területfejlesztési Programját.

Bár a határozat forrásokat nem rendel a tervhez, azonban a 4. pontban felkéri a Balaton Fejlesztési Tanácsot, hogy a program megvalósulását kísérje nyomon, és háromévente adjon tájékoztatást azok megvalósulásáról, valamint amennyiben szükséges, kezdeményezze a tervek felülvizsgálatát. Tekintettel arra, hogy a korábbi programozási időszakban az éves gyakoriságú fejlesztési monitoring jelentésekkel a kiemelt térségi fejlesztések megvalósulásának nyomon követése eredményesen valósult meg, ezt a gyakorlatot a jelen, 2021-2027 közötti programozási ciklusban is folytatni kívánjuk.

A BFT által elrendelt munkán túl a területi monitoring munkával kapcsolatos feladatok ellátását szükségessé teszi a területi monitoring rendszerről szóló **37/2010. sz. Kormányrendelet.** Ez a rendelkezés az országos területi monitoring rendszer kialakítását célozza, meghatározza a különböző térségi szereplők feladatait, a feladatok teljesítési határidejét, valamint körvonalazza a területi monitoring jelentések elvárt tartalmát.

A fenti rendelet kimondja, hogy a területi monitoring jelentések elkészítéséért és elfogadásáért felelős szervezetek **minden év március 31-ig** kötelesek lezárni és a jogszabályban meghatározott szervezeteknek eljuttatni a monitoring tanulmányt. A határidő teljesítése érdekében, az elmúlt években kialakult gyakorlatnak megfelelően a **Balatoni Integrációs és Fejlesztési Ügynökség** a jogszabályban meghatározott napon, **2026. március 31-én megküldte a** Balaton Fejlesztési Tanács által még nem tárgyalt **előzetes jelentést a jogszabályba foglalt szervezetek részére**. A jelen előterjesztés mellékletét képező tanulmány a korábban megküldött előzetes jelentés kibővített, végleges változata.

A forrásszerzés vonatkozásában az elérhető legújabb, **2026. februári állapot** szerinti jellemzőkkel dolgozunk, az egyéb statisztikai elemzésekben alapvetően a **2026 évi állapot** szerinti, **KSH és a TeIR** felületeken elérhető legfrissebb adatokat tudjuk feldolgozni. Emellett a **Közép-dunántúli Vízügyi Igazgatóság és a Balatoni Hajózási Zrt. egyedi adatszolgáltatása** is hozzájárult a jelentés teljeskörű tartalmához.

A jelentés az alábbi témaköröket tartalmazza:

- Fejlesztési források kihelyezése, pályázati eredményesség
- Demográfiai jellemzők, társadalom
- Turizmus, vendégforgalom
- Foglalkoztatás, munkanélküliség
- Lakásállomány, lakásépítés
- Közlekedés, közlekedési fejlesztések
- Közbiztonság, bűnügyi helyzet
- Környezeti infrastruktúra, vízminőség
- Civil aktivitás, intézményrendszer

Az elkészült monitoring tanulmány főbb eredményei

Fejlesztési források kihelyezése, pályázati eredményesség

A **2021-2027 közötti programozási időszak** során a Vidékfejlesztési Program forrásain kívül Magyarország 51,6 Mrd EUR kohéziós fejlesztési forráskeretre jogosult, ami az MNB 2021 évi 360 napos középárfolyamán számolva mintegy 18 600 Mrd Ft forrásösszegnek felel meg. Ez az összeg 2021. évi hazai GDP (≈ 55125 ezer Mrd Ft) ≈ 37 %-a.

A **Nemzeti Fejlesztési Központ tájékoztatása szerint** 2026. februárig több mint **31 ezer** támogatási igény érkezett az elindult operatív programokon belül meghirdetett forrásokra. Ezek közel felét jogosultnak minősítették és az Irányító Hatóság támogatta, illetve **a támogatási igények több mint kétötöde kifizetésben** is részesült.

Országos szinten a forrásigények meghaladják a 8200 Mrd Ft-ot, amiből 6325 Mrd Ft megítélt támogatás, több mint 3500 Mrd Ft kifizetett forrást, és 3000 Mrd Ft-ot meghaladó a tőkeköveteléssel korrigált kifizetés.

A jelen forráselemzés a FAIR Széchenyi Terv Plusz adatbázis 2026. február 19-én, a korábbiaktól eltérő módon csak a Balaton Kiemelt Üdülőkörzet területére fókuszált adatleválogatása alapján készült. Külön adatkérést követően a Nemzeti Fejlesztési Központ Stratégiai Igazgatósága rendelkezésünkre bocsátotta a NUTS I-II-III területi szintek egyes támogatási adatait annak érdekében, hogy a BKÜ országon belüli pozícióit meghatározhassuk.

A BKÜ területén, projektek helye szerint megvalósítani tervezett programok száma a legutóbbi adatleválogatás időpontjában 1077 db volt, ez a szám **2026. február 19-re 1305 db-ra növekedett.** A két időpont közötti növekmény 228 db, vagyis a 2025. február közepi állapothoz képest több mint hatodával növekedett ez a szám. A projektek megvalósulási helye szerinti BKÜ projektek aránya az összes projekten belül 4 % körüli érték, ami **megfelel a korábbi programozási ciklusok azonos időszakaiban megfigyeltnek.**

Adatbázisunk mindösszesen 1 358 db pályázat teljes körű adatait tartalmazza, amelyből a leválogatás szűkített tematikájából eredő módon nem jelennek meg azok az esetek, ahol a pályázó székhelye üdülőkörzeten kívüli, és a pályázat helye sem lokalizálható a Balaton térségébe. **A pályázatok háromnegyede olyan projekt, ahol a pályázó székhelye és a projekt helye is üdülőkörzeten belüli,** ötödrésze esetében csak a projekt helye üdülőkörzeten belüli, a pályázó székhelye nem. A maradék hányad esetében csak a pályázó székhelye BKÜ település, a fejlesztéseket üdülőkörzeten kívül valósítanak meg.

A pályázati aktivitás továbbra is **nagyfokú Balaton partviszonylat koncentráltságot** igazol, a pályázatok mintegy 62 %-a valamely Balaton parti, vagy partközeli településhez kapcsolódik. Területileg a pályázatok relatív többsége Somogy, közel harmada Veszprém, mintegy hatodrésze Zala vármegyéhez sorolható.

A Balaton térségében 7 operatív programban, GINOP Plusz, TOP Plusz, DIMOP Plusz, KEHOP Plusz, IKOP Plusz, MAHOP Plusz, EFOP Plusz keretében jelent meg pályázati aktivitás, illetve egy pályázat az MMIA-hoz kapcsolódik. Összesen 21 prioritás, 35 intézkedés és 53 alintézkedés területén igazolható pályázati aktivitás és zajlik projektmegvalósítás a Balaton térségében. A pályázatok legnagyobb tömege a gazdaságfejlesztés és a területfejlesztés programkiírásaihoz érkezik, ez közelít a korábbi időszakok jellemzőéhez, azonban az egyéb operatív programokban megjelent pályázati tömeg lényegesen szerényebb.

A pályázati aktivitás legfontosabb fejlesztési prioritása a vállalkozásfejlesztés, ezekhez különböző területfejlesztési pályázati kiírások (élhető vármegye, gondoskodó vármegye), illetve a kutatás-fejlesztés, és a DIMOP Pluszon belül az intelligensebb Magyarország program társul.

A pályázatok **beérkezési évének súlypontja** a Széchenyi Terv Plusz időszakában **2022. év**, lényegében az új uniós költségvetési ciklus elindításának első teljes éve, **amikor az európai forráselosztásért felelős jogintézmények hivatalosan még nem korlátozták a Magyarországnak járó forrásokhoz való hozzáférés lehetőségeit.** Miután a kohéziós forrásokhoz való hozzáférés lehetőségei ismét szélesebbre tárultak, jelentősebb aktivitás látszik 2025 év során is.

A pályázatok projektkezelési eljárásrendje továbbra is **jellemzően egyszerűsített eljárásrend** értékeléssel. Rangsorrendben a második legjellemzőbb projektkezelési mód a sztenderd eljárás, a kiemelt eljárásrendű pályázatok arányi kicsi, az összes megfigyelt pályázat 2-3 %-a, hasonló a korábbi időszakok során megfigyeltékhez. A pályázók gazdálkodási forma szerinti osztályozása a korábbi időszakok jellemzőihez **hasonlóan a vállalkozások masszív többségét** mutatja. A költségvetési szervek, költségvetési rend szerint gazdálkodó szervek pályázói részaránya üdülőkörzeti szinten 21-22 % körüli, és továbbra is igen mérsékelt a nonprofit szektor jelenléte a pályázók között.

A pályázók abszolút többsége, több mint 53 %-a a projektek megvalósulási helye szerint **mikrovállalkozás**. A mikrovállalkozások abszolút többsége akkor is megmarad, ha területileg szegmentáljuk a Balaton térségét a pályázó székhelye metszeteiben aszerint, hogy az üdülőkörzeten kívül, vagy azon belül működnek, ha a projekt helye a BKÜ-n belül van. A második legmagasabb részarányt a vizsgált teljes térségben a **kisvállalkozások** képezik, a harmadik legjelentősebb klaszter az önkormányzatoké, ezek aránya a pályázókon belül 18,5 %. **A pályázók relatív többsége a nemzetgazdasági főágazatok (TEÁOR) nomenklatúrájában a közigazgatás, védelem, kötelező társadalombiztosítás főágazatba sorolható.** Ezek aránya a vizsgált teljes térségben 21%.

A projektek megvalósulási helye szerinti szűrést követően összesen 204 település (tehát a BKÜ településköréhez képest egy szélesebb kör) jelenik meg a pályázók székhelyeként és 151 település a projektek megvalósulási helyeként, ami egyben azt is jelenti, hogy az üdülőkörzeti települések mintegy 84%-áról már pályáztak.

A települési szintű pályázati gyakoriság az esetek többségében kicsi. 1 és 5 pályázat közötti esetszám 92 üdülőkörzeti településen jellemző, ami a pályázati aktivitásban megjelenő települések 61 %-a. Átlagosan 8-9 pályázat jut egy pályázó üdülőkörzeti településre, a mediánérték 4 pályázat, a leggyakoribb pályázati gyakoriság az egyetlen pályázat, összesen 28 BKÜ településről regisztráltak csupán egyetlen pályázatot. Az üdülőkörzeti települések pályázati gyakoriság rangsorát azok megvalósulási helye szerint Siófok vezeti. Ezt az összes pályázat 2,5 %-os arányáig (<30 db pályázat) Balatonfüred, Fonyód, Balatonfüzfő, Zamárdi, Balatonlelle, Keszthely és Marcali követi.

A kohéziós források megszerzése, és az adott településen való hasznosítása érdekében 2026. február közepéig **egyáltalán nem pályázó 29 üdülőkörzeti település** kivétel nélkül község, vármegye területi eloszlásuk nem releváns, a relatív többség somogyi, negyedrészüik Veszprém, a többi Zala vármegyei.

A Balaton parti, partközeli településekről csak Felsőpáhok községből nem érkezett továbbra sem uniós forrás megszerzése érdekében pályázat. Az üdülőkörzet területéről pályázó 151 település az állandóan itt élő népesség több mint 96 %-át tömöríti, a nem pályázó települések állandó népessége összesen kevesebb, mint 10 ezer fő. Ötszáz állandó lakos feletti nem pályázó település Balatonszőlős, Felsőpáhok, Gamás, Kereki, Küngös, Nemesbük és Nikla. A legkisebb, száz fő alatti település Főnyed, Salföld és Óbudavár.

A FAIR 2026. februári állása alapján a Balaton térségével összefüggésbe hozható benyújtott pályázatok elsőpró többsége, több mint négyötöde jogosult minősítést kapott. A jogosulatlanság miatt elutasított pályázatok aránya 12 % körüli. A GINOP Pluszon belül felülreprezentáltak a jogosultnak minősített de IH által elutasított projektek, ugyanez a TOP Plusz kapcsán nem igazolható. A döntően önkormányzati kedvezményezettekkel megvalósuló TOP Plusz pályázatok befogadási aránya alapvetően kedvezőbb, mint a vállalkozói kedvezményezettek esetében.

A Széchenyi Terv Plusz programozási időszak során, a FAIR 2026. februári állása szerint keletkezett forrásigények nagyságrendje országosan 8282 Mrd Ft. Összehasonlítva a forrásigény adatokat a Széchenyi 2020 programidőszak arányos, 2019. januári leválogatású adataival, azt látjuk, hogy a 2014-2019 között arányosan eltelt programidőszak forrásigénye 1,3 szorosa a jelen igényeknek: 2019. január 8-án a forrásigények összege 11 167 Mrd Ft-ot alkottak. A jelen, 2021-2026 között generálódott forrásigény a 2014-2019 közötti forrásigény $\approx 74,2$ %-a. A projekt megvalósulási helye alapján BKÜ területén megvalósítani tervezett pályázatok forrásigénye 2026. február közepén 146,8 Mrd Ft, 1,8 %-a az országos forrásigények. A forrásigények összege a BKÜ-ben 2019 januárjában meghaladták a 461 Mrd Ft-ot, vagyis több mint a háromszorosa volt a jelen időszak alatt indukálódott forrásigénynek. Eltérő a korábbi és a jelen BKÜ forrásigényeknek részesedése is az országtól, 2019-ban ez csaknem 4 %-ot tett ki, szemben a mostani 1,7 %-kal.

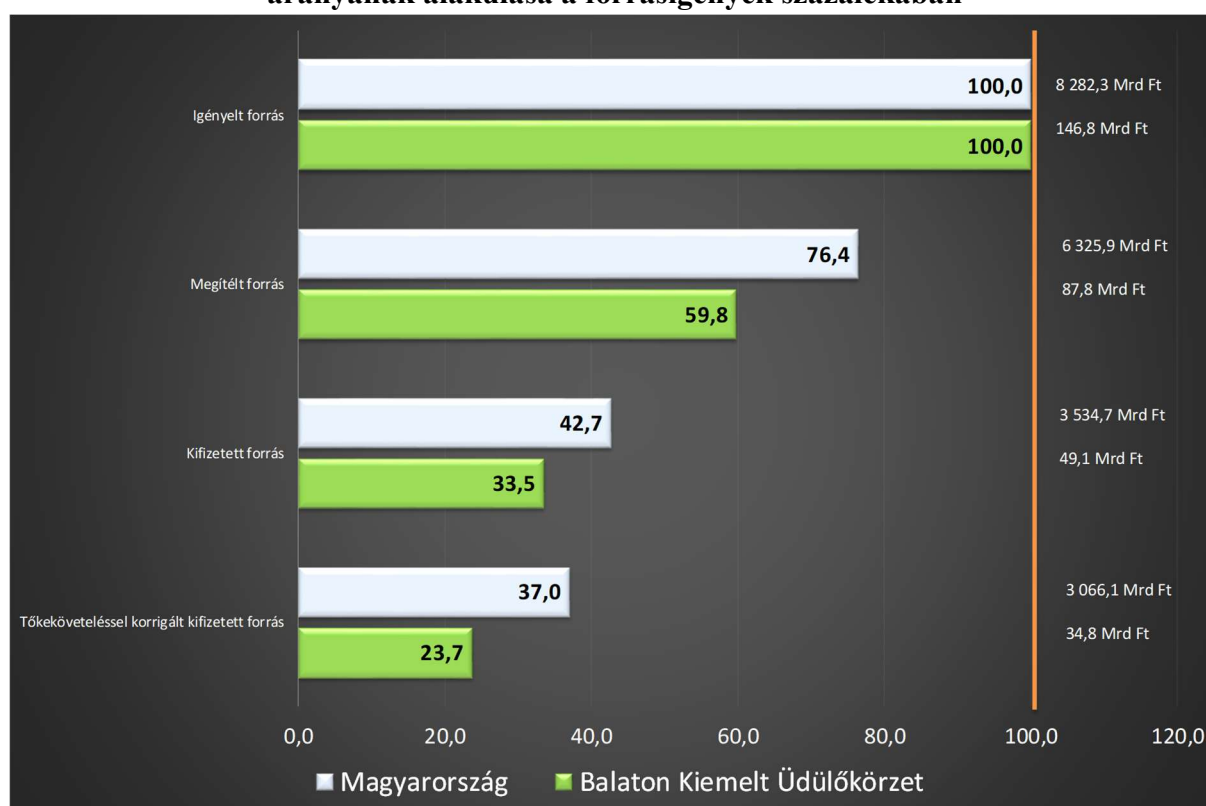
Az egy lakosra jutó forrásigények 2026. február közepén országosan 846.594 Ft-on állnak, a BKÜ-ben 537.822 Ft, az országos érték másfélszerese az üdülőkörzetinek.

A megítélt források országosan megközelítik a 6326 Mrd Ft-ot. Összehasonlítva a megítélt támogatási adatokat a Széchenyi 2020 programidőszak arányos adataival, azt látjuk, hogy a 2021-2027 között arányosan eltelt programidőszak támogatásai esetében ugyancsak 1,3-as szorzó érvényesül: 2019. január elején a megítélt támogatások összege 8440 Mrd Ft-ot volt. A BKÜ területén megvalósítani tervezett pályázatok forrásigénye 2026. február közepén $\approx 87,8$ Mrd Ft, összességük 87 858 860 274 Ft, összesen 1,4 %-a a támogatásként megítélt országos összegnek. A támogatásösszeg a BKÜ-ben 2019 januárjában 344,4 Mrd Ft-on állt, közel négyszerese volt a jelen időszak alatt generált támogatásösszegnek.

Az egy lakosra jutó támogatás 2026. február közepén országosan 64. 621 Ft, a BKÜ területén 321.862 Ft, vagyis az országos érték kétszerese az üdülőkörzetinek.

A Széchenyi Terv Plusz programidőszak ötödik évében országosan 3.534 Mrd Ft forrás került kifizetésre. Összehasonlítva a kifizetési adatokat a Széchenyi 2020 programidőszak arányos adataival, azt látjuk, hogy a 2021-2027 között arányosan elteelt programidőszak kifizetései 65,4 %-át alkotják a Széchenyi 2020 2014-2019 közötti időszak kifizetéseinek, vagyis a korábbi és a jelenlegi időszak kifizetései között másfélszeres szorzó érvényesül. A FAIR 2019. január eleji állása szerint a kifizetések nagyságrendje országosan 5 404 Mrd Ft volt. A BKÜ területén megvalósítani tervezett pályázatok uniós kifizetései 2026. február közepén $\approx 49,1$ Mrd Ft-ot alkottak, ami $\approx 1,4$ %-a az országosan kifizetett összegnek. A kifizetések 2019 januárjában a BKÜ-ben 281,7 Mrd Ft-on álltak, vagyis közel hatszorosa volt a jelen időszak alatt keletkezett kifizetéseknek.

Megítélt, kifizetett és a visszakövetelések nélküli, ténylegesen hasznosult források arányának alakulása a forrásigények százalékában



Az egy lakosra jutó kifizetett támogatás országosan 361.311 Ft, a BKÜ területén megvalósuló projektek kapcsán 179.974 Ft. Az országos szint pontosan a kétszerese az üdülőkörzetinek. A Széchenyi Terv Plusz programidőszak 2026. február közepi állása szerint országosan 3 066,1 Mrd Ft a visszakövetelés nélküli, hasznosult forrás, ugyanez a BKÜ-ben megvalósuló projektek esetében 34,8 Mrd Ft.

Abban az esetben, ha az igényelt forrást 100 %-nak tekintjük, a megítélt forrástámogatások aránya országosan a forrásigények közel háromnegyede, 76,4 %, a kifizetések tömege az igények több mint kétötöde, 42,7 %, a tőkeköveteléssel korrigált, ténylegesen hasznosult forrás a teljes igény több mint harmada, 37 %.

Ha a Balaton térségében igényelt forrást 100 %-nak tekintjük, ehhez képest a megítélt támogatások aránya 59,8 %, a kifizetések aránya 33,5 %, a tőkeköveteléssel korrigált, ténylegesen hasznosult forrás 23,7 %.

A BKÜ területén az országosnál térségi volumenében a forrásigényekhez képest jóval alacsonyabb a megítélt támogatás és a kifizetési tömeg, az országos átlag feletti visszakövetelési hányad, így végül a BKÜ-ben az országos átlaghoz képest is arányaiban jóval alacsonyabb a ténylegesen hasznosult forrás. A forrásabszorpció valamennyi dimenziójában elmondható, hogy a Balaton térségében az NFT-I és az ÚMFT-ÚSZT időszakban tapasztalt forrásszerzési jelenségek érvényesülnek.

A BKÜ az egy állandó lakosra jutó forrásigények, megítélt támogatások, kifizetések és visszakövetelésekkel korrigált, ténylegesen hasznosult kifizetések esetében is minden NUTS összehasonlításban a területi rangsorok középmezőnyében helyezkedik el.

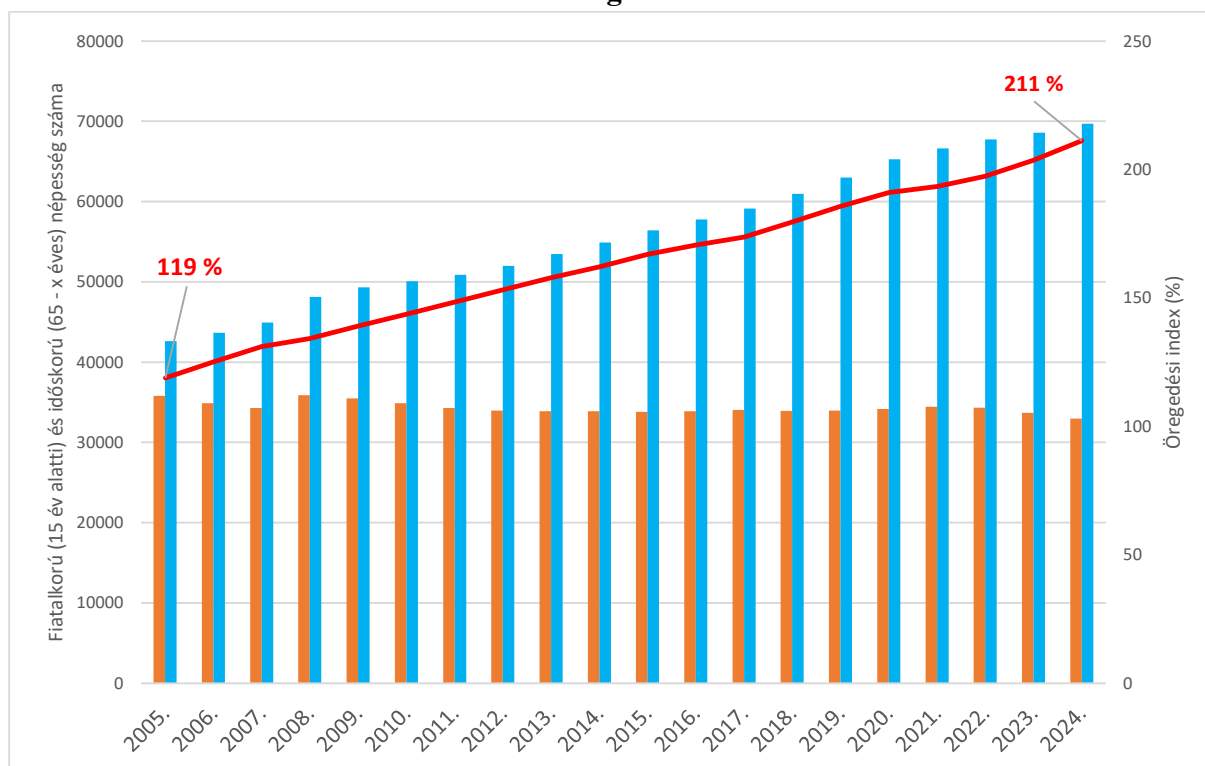
Demográfiai jellemzők, társadalmi sajátosságok

A Balaton Kiemelt Üdülőkörzet **állandó népessége** a KSH elérhető legfrissebb, 2024. évi adatai alapján **272.170 fő**, a **lakónépesség** száma **256.940 fő**. Az üdülőkörzet állandó népességszámának 2018 óta tartó növekedési szakasza egyértelműen lezárult. A kiemelt térség lakónépessége a pandémia ideje alatt 2020-2021-ben átlagosan mintegy 5 500 – 6 000 fővel volt magasabb, mint a járványidőszak előtt, 2021-ben már megközelítette a 264 ezer főt, míg a járványt követően, 2022 során a 2019-hez képest elért népességnövekmény gyakorlatilag megfeleződött, 2024-re pedig tovább csökkent. Az utóbbi két évben újra 257 ezer fő alá esett a térség lakónépessége és 273 ezer alá az állandó népesség.

A Balaton térségében, ahogyan országosan is, a születések és a halálozások egyenlege évtizedek óta negatív, többen halnak meg a térségben élők közül, mint ahányan születnek. **A gyermekvállalást ösztönözni kívánó népesedéspolitika fenntartása ellenére sem sikerül tartós időtávban jelentősen növelni a születések számát a térségben, legfeljebb szinten tartás teljesül.**

Párhuzamban a népesség negatív születési és halálozási egyenlegével a lakosság nagymértékű öregedése figyelhető meg. A 100 fiatakorúra jutó idős korúak száma a 2005. évi 119 főről 2024-re 211 főre növekedett, vagyis lényegében kétszer annyian élnek nyugdíjas korúak a Balaton térségében, mint az életkezdő fiatalok. Az eltartott népesség függőségi rátaértéke a népességfogyatkozás és az öregedés kumulatív hatásai alapján fokozatosan emelkedik a térségben, 2005-ben 43,1 %, 2010-ben 44,8 %, 2015-ben 49,5 %, 2020-ban 57,4 %, 2024-ben 60,6 %-os értéken állt. Az 50 % feletti eltartottsági érték azt jelenti, két aktív korú tart el egy inaktív személyt. **Az eltartott népesség rátaindexa növekszik, ami azt jelenti, hogy az eltartók gyakorisága csökken, és az eltartottaké növekszik, vagyis az eltartókra egyre nagyobb teher hárul.**

Idős és gyermekkorú népesség száma és az öregedési index %-os értéke a Balaton térségében



A BKÜ területét jellemző további fontos demográfiai tény, hogy hosszú időtrendszen a természetes népességfogyatkozás mértéke alapján várható szinten mégsem csökken az üdülőkörzet népessége. A népesség számának a várható népességszökkenési tendenciával szemben megfigyelt változása a jellemzően pozitív vándorlási egyenleggel magyarázható. A koronavírus-járvány első évében, 2020 során egészen extrém, 25-26 ezrelékes vándorlási népességnyeresség jelentkezett az üdülőkörzetben, ez 2021-ben visszacsökkent a 2019 évi átlagban magas szintre, majd 2022-2023 időszak során a hosszú időtávban megszokott 2-3 ezrelékre mérséklődött. 2024-re 4 ezrelék fölé emelkedett, ami a sokévi átlagnál magasabb.

A bűnözési statisztikák esetében a bűnelkövetések számának emelkedése látszik az utóbbi években, megtörve a korábbi tíz évre jellemző, csökkenést mutató trendeket. Egységnyi lakosra ugyanakkor kevesebb bűnelkövetés jut az üdülőkörzetben, mint az országosan jellemző. A bűnelkövetések legnagyobb tömegét a parti zóna települései adják, a bűncselekmények népességarányosan is nagyobb számban itt fordulnak elő nyilvánvaló összefüggésben a turizmusgazdaság súlypontjaival.

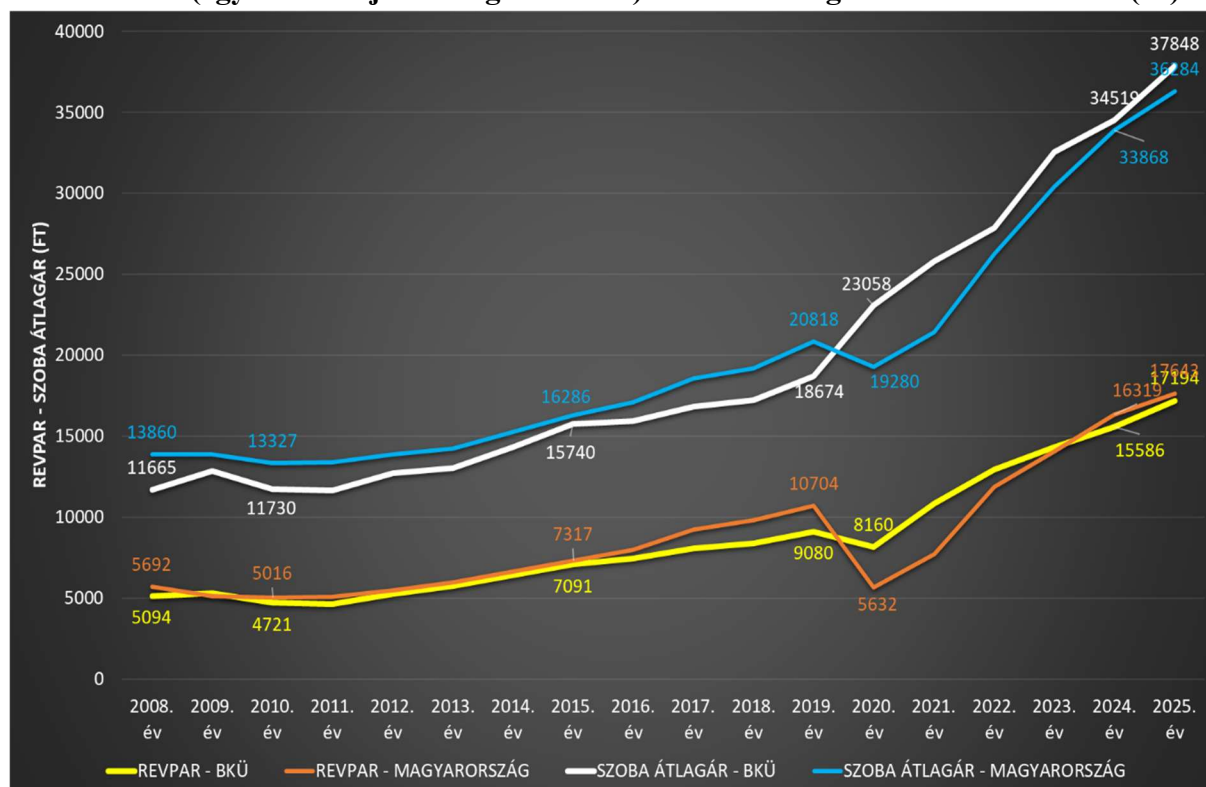
A civil szervezetek száma 2010 és 2024 között Magyarországon mintegy 57 ezerről 54.400 körülire, vagyis nagyjából mintegy 6 %-kal csökkent. A civil szervezetek száma a Balaton térségében növekedett, szemben az országos átlaggal, a 2010. évi 1903-ról 2024 évre 1946 db szervezetre. A növekedés mértéke a két időpont között $\approx 2,2$ % körüli. Ismert tény, hogy az üdülőkörzeti civil index alapvetően a parti, partközeli területsáv lényegesen magasabb civil aktivitásának köszönheti kiemelt szerepkörét, a vizsgált 12 éves időtávban a Balaton partja közelében 7 ezrelék között alakul a civil szervezetek ezer állandó lakosra jutó száma.

Turizmus, vendégforgalom

A Balaton és térsége évszázados időtávban Magyarország egyik legnépszerűbb idegenforgalmi desztinációja, ezzel összefüggésben a térség egyik legfontosabb gazdasági szektora a szálláshely-szolgáltatás és vendéglátás. Az elmúlt, 2025-ös évről elmondható, hogy az előző évhez képest egy visszafogottabb, de így is dinamikusnak tekinthető forgalomnövekedés volt regisztrálható a kereskedelmi szálláshelyek vendégforgalmában. **A KSH adatai 2.249.070 fős teljes vendégszámot mutatnak, amely majd kétszázezer fővel haladja meg az előző évi értéket.** A belföldi vendégszám csaknem 1 millió 695 ezer fős, a külföldi vendégek száma pedig meghaladta az 554 ezret. A belföldi vendégek száma 54 ezer fővel (3,3%-os bővülés 2024-hez képest), míg a külföldi vendégek száma 44 104 fővel (8,6%-os bővülés 2024-hez képest) gyarapodott.

2025-ben a vendégszám adatokhoz hasonlóan a vendégéjszaka szám is bővült az előző évihez képest – mint a belföldiek, mind pedig a külföldiek felületén. Az összességében 6 millió 096 ezres vendégéjszaka-szám több mint 270 ezerrel haladja meg a 2024. évi értéket, amely 4,6%-os növekedést jelent. **A külföldi vendégek 1 millió 802 ezer, míg a belföldiek 4 millió 294 ezer vendégéjszakát töltöttek el a BKÜ kereskedelmi szálláshelyein.** A külföldiek esetében ez az előző évihez képest 9%-os, a belföldieknél mindössze 2,9%-os bővülési ütemet mutat. **Mind a belföldi, mind az összesített vendégkör esetében az idei év adta a csúcserőértéket a teljes 2001 óta tartó időszakban.**

REVPAR (egy szobára jutó átlagos bevétel) és szoba-átlagár értékek alakulása (Ft)



A balatoni vendégforgalom pozícionálása érdekében a külföldi és belföldi vendégek egymáshoz viszonyított aránymegoszlásának hosszú időtávban bekövetkező változásának követése is kiemelt monitoring feladat. **A külföldi vendégek esetében elmondható, hogy 2025-ben arányuk elérte a 24,6%-ot, míg a hazai vendégek az összes vendég 75,34-át tették ki.** A külföldiek ~1%-pontnyi emelkedése az előző évhez képest ugyan nem feltétlenül tűnik jelentősnek, de utoljára ilyen arányú külföldi vendégszám 2013-ban volt rögzíthető a Balatonnál.

A kereskedelmi szálláshelyeken regisztrált vendégek átlagos tartózkodási ideje hosszú időtrend szerint csökkenő linearitásban mozgott a Balaton térségében, de ez a trend 2025-ben megtört. 2025-ben a külföldiek által eltöltött vendégéjszakák átlagos száma emelkedett, míg a belföldi vendégek esetében stagnált. A külföldi vendégek 3,3 éjszakát töltenek el átlagosan a Balatonnál (ez közel két teljes éjszakával kevesebb, mint pl. a 2013-as év értéke), míg a belföldi vendégek tartózkodási ideje is mostanra csupán 2,5 éj lett. A Balaton térségi érték még mindig magasabb az országos, 2,4 éjszakás átlagnál.

2025-ben minden eddiginél magasabb arányú volt a főszezonon kívüli időszak részesedése a vendégek és vendégéjszakák számából. A vendégek 64,6%-a, míg a vendégéjszakák 58,1%-a volt a július-augusztusi időszakon kívül regisztrálható. Ezzel szemben a főszezon részesedése a vendégszám tekintetében 35,4%-ot, a vendégéjszakák száma tekintetében 41,9%-ot tett ki.

A KSH 2021 évig visszamenőlegesen kiemelt helyen közli a regisztrált turisztikai szálláshelyek külföldi vendégforgalmára vonatkozó adatokat küldő országok szerint Magyarország szálláshelyein. **A legtöbb külföldi vendég továbbra is Németországból érkezik a Balaton térségébe.** A német vendégek száma a koronavírus-járvány végétől folyamatosan növekszik, 2021-ben mintegy 4 ezer, 2024-ben már több mint 8 ezer, 2025-ben pedig csaknem 8 és fél ezer német vendéget regisztráltak. Jelentős az osztrák, a cseh, a szlovák és a lengyel vendégek a Balaton térségében. Ezek sorrendje a vizsgált évek metszetében nem feltétlenül egyforma, de az ide látogató turisták tömegét tekintve kiemelkednek a többiek közül.

Foglalkoztatás, munkanélküliség

A BKÜ foglalkoztatottsági helyzetképe alapvetően a munkanélküliség eltérő mértékű ciklikus ingadozásainak függvényében változó. A munkanélküliség és a foglalkoztatottság egymással szorosan összefüggő szakaszos ingadozását a turizmusgazdaság térségi működése mozgatja, vagyis az idegenforgalom szempontjából hangsúlyos és kevésbé hangsúlyos szezonok periodikus váltakozásai alakítják, a szezonális hatása ebben a tekintetben is enyhül.

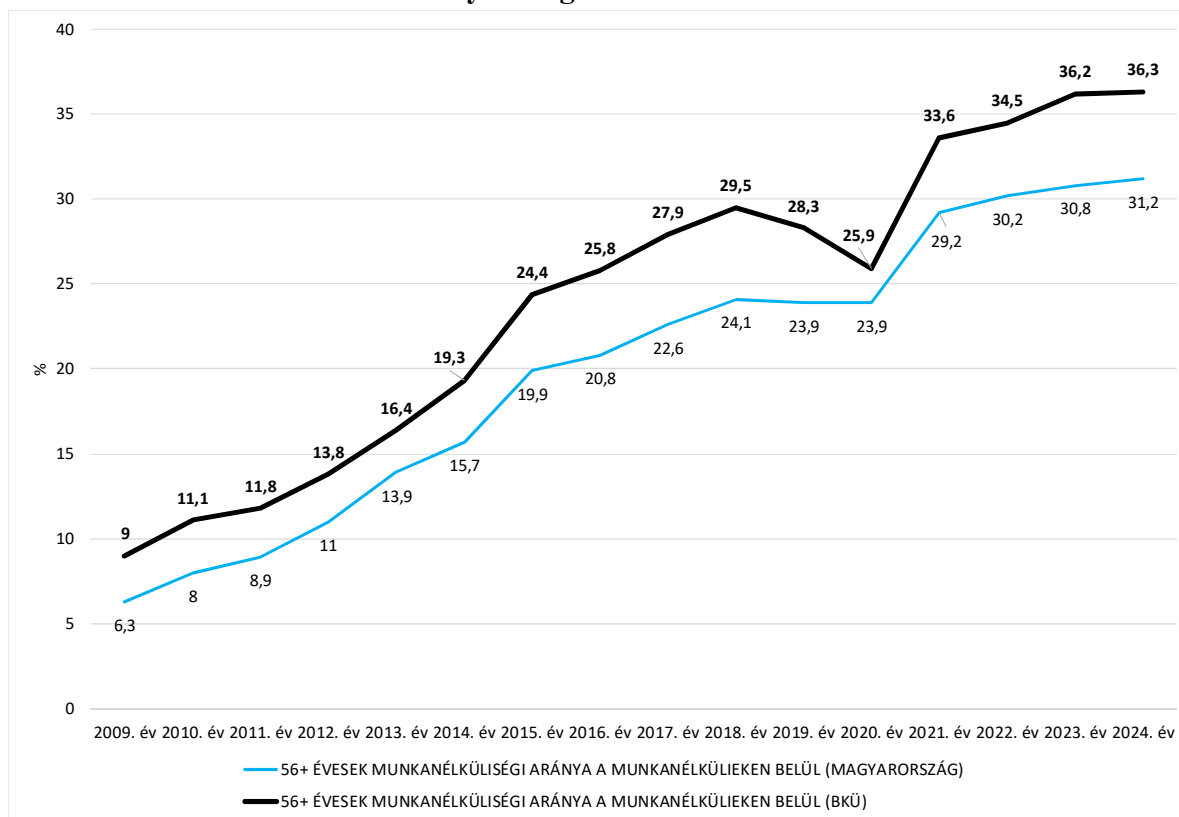
A pandémiát követő évek során a kiemelt térség éves átlagos munkanélküliségi rátája kis mértékben tovább mérséklődött, 3,7-3,8 %-os körüli értéken pozícionálódik, ami **a pandémiát közvetlenül megelőző évek rátaértékeinek felelnek meg, lényegében a járványt megelőző időszak munkanélküliségi helyzetképe rendeződik vissza.**

Fontos körülmény, hogy a Balaton térségében a munkaképes korú lakosság számának fokozatos csökkenése figyelhető meg, az elmúlt évtized során 26-27 ezer fővel csökkent a munkaképes életkorú, 15-64 éves lakosság száma az üdülőkörzetben. **Az elmúlt néhány évben, 2021 és 2025 között közel 8000 fővel szűkült a térség aktív korú népességének száma.** A 15-64 éves munkaképes korú népesség 2026 év elejére 158 ezer fő közelébe csökkent.

A legfrissebb adatok alapján, 2025 év során a BKÜ 3,7 %-os munkanélküliségi indexértékéhez képest a somogyi ráta 4,6 %, a Veszprém vármegyei 2,9 %, a zalai 3,2 %-os értéken zárt. Az üdülőkörzeti ciklikusság a munkanélküliség alakulásában továbbra is kimutatható, de ennek hullámai lényegesen kisebbek a korábbiaknál. A parti és háttértelepülések vonatkozásában a munkanélküliség döntően a térség háttérzóna területét érinti nagyobb mértékben. Két évtizedes időtáv jelenségeit megfigyelve megalapozottan kijelenthetjük, a BKÜ parti és partközeli vetületében tartósan alacsonyabb a munkanélküliség, mint a háttértelepüléseken.

A pályakezdő munkanélküliség szinte ismeretlen fogalom a Balaton térségében, sokkal inkább a fiatal munkaerő hiánya a probléma. A pályakezdők munkanélkülisége az üdülőkörzet háttérzóna településein magasabb, a parti és partközeli településeken alacsonyabb a teljes vizsgált, közel két évtizedes időszakban.

Az 56 + évesek aránya a regisztrált munkanélkülieken belül



Miközben a pályakezdő munkanélküliek aránya minimális, és jelentősen csökkent a fiatalabb korcsoportokba tartozók munkanélkülisége, a 46-55 évesek munkanélküliségének csökkenése a koronavírus-járvány óta megfordult, és arányaiban kis mértékben növekedett.

Emellett pedig az 56+ éves munkanélküliek aránya radikálisan növekszik a munkanélkülieken belül, miközben maga a munkanélküliség jelentősen csökkent.

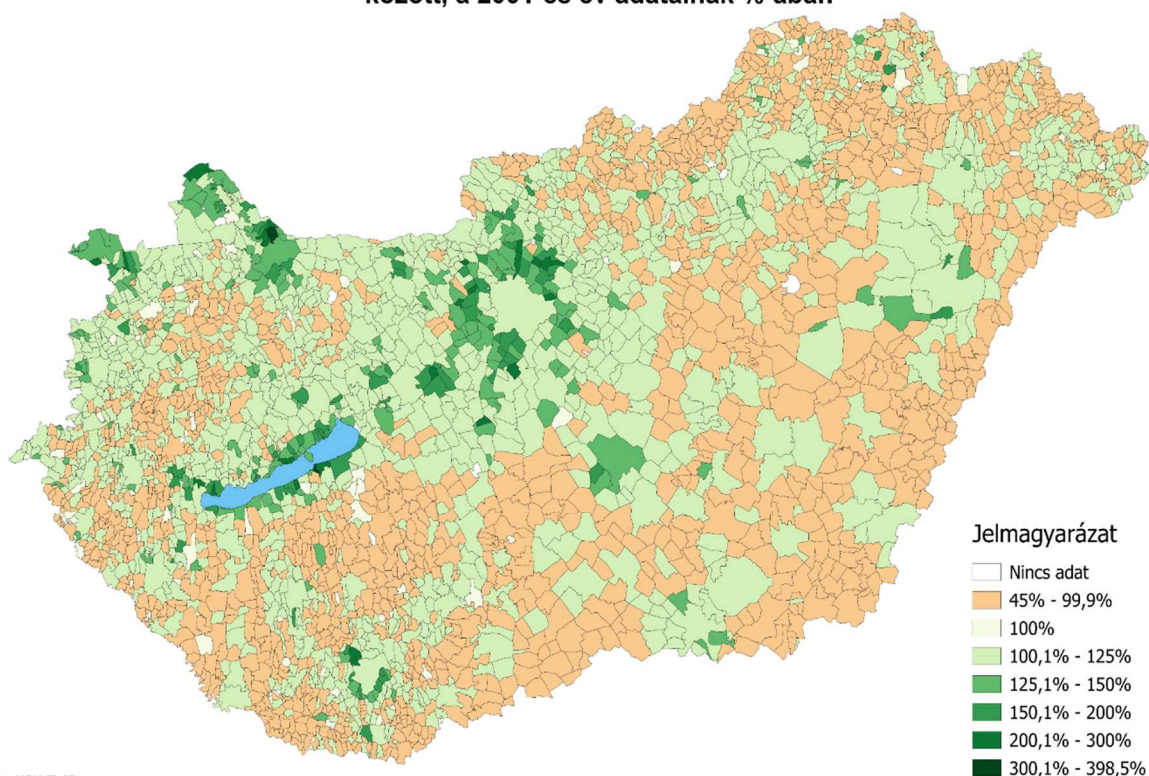
Ez azt jelenti, hogy a nyugdíj előtt állók munkanélküliségét nem sikerült érdemben mérsékelni, és az egyéb életkori csoportokba tartozó munkanélküliek számának jelentős csökkenése fokozatosan növeli a legidősebb korcsoportba tartozók munkanélküliségen belüli arányát. A jelenség egész Magyarországon megfigyelhető, a BKÜ területén pedig még relevánsabb, mint országosan. A 2020-as évek közepére a Balaton térségében legalább minden harmadik munkanélküli nyugdíj előtt álló ember.

A hazai foglalkoztatáspolitikai egyik hangsúlyos célja a közfoglalkoztatásban dolgozók visszavezetése a piaci alapokra helyezett munkavállalói létbe. E szakpolitikai törekvés a Balaton Kiemelt Üdülőkörzet közfoglalkoztatási adataiban is nyomon követhető. 2025 év havi átlagában már csak kevesebb, mint 900 fő volt közfoglalkoztatott a BKÜ-ben.

Lakásállomány, lakásépítés

A Balaton Kiemelt Üdülőkörzet egyik kurrens, jelentős társadalmi vitákat kiváltó, azonban a régióban kibontakozó, beruházási kedvet és gazdasági növekedést demonstráló jelensége a tóparton megvalósuló lakás és üdülőegység építési tevékenység.

Magyarország településeinek lakásállomány-változása 2001-2022 között, a 2001-es év adatainak %-ában



Forrás: KSH-TelR

A BKÜ részesedése a növekvő országos lakásingatlan állomány mellett is lényegében folyamatosan emelkedik, jelen állás szerint az ország teljes lakásingatlan állományának mintegy 3 %-át alkotja. Az üdülőkörzet lakásállománya a térség területi változásait is figyelembe véve 2001-ben közel 105 ezer, 2005-ben több mint 110 ezer, 2010-ben 121 ezer, 2015-ben 126 ezer, 2020-ban 131 ezer, 2024 évben 140.311 db.

A BKÜ városaiban található lakásingatlanok száma az ezredforduló évében jelzett mintegy 59 ezerről 2024-re 77.510-re növekedett, ugyanakkor a községekben található lakások száma is mintegy 17 ezerrel magasabb, a 2001 évi 45 ezres szintről 2024-re 62 801 db-ra nőtt. A lakásállomány növekedésének legrelevánsabb tényezője ugyanakkor az adott lakás Balaton partviszonylata. A lakások számának növekedésében a vízközelség döntő tényező. **Amíg a parti és partközeli lakások aránya a 2001 évi 56,7 %-os szintről 2024-re 63,7 %-ra emelkedett, a háttérzóna lakásingatlan állományának részesedése, a tényszerű növekedés ellenére 40,7 %-ról 36,3 %-ra csökkent.**

A lakásépítésekről összességében elmondható hogy **2015-től 2024-ig több mint 11 ezer új lakás és üdülőingatlan épült a térségben,** ezek területi eloszlása azonban egyenlőtlen. Alapvető jelenség, hogy az új építésű lakások és üdülők nagy többsége a parti és partközeli településeken szolgálja a lakosság és az ingatlantulajdonosok kényelmét. Települési szinten vizsgálva az elmúlt 5 év lakás és üdülőépítkezéseit alapvetően a városok hangsúlyai bontakoznak ki, a városokon belül is ebben az időtávban elsősorban Siófok és Keszthely dominál. Figyelmet érdemel, hogy miközben Siófok és Keszthely lakásállománya évről évre magasabb, Keszthely tartósan, míg Siófok a legutóbbi években népességet veszít.

Közműszolgáltatások, infrastruktúra, közlekedés

A BKÜ esetében jelentős területi különbségek mutatkoznak az egyes települések között a másodlagos közműháló értékében, mely indikátor az ivóvízvezeték-rendszerbe bekötött lakások és a szennyvízcsatorna hálózatba bekötött lakások százaléka közötti különbség. Ez egy környezetterhelési érték, azt jelzi, hogy mekkora a különbség az elfogyasztott vezetékes víz és a csatornába vezetett szennyvíz mennyisége között. Ez alapján megállapítható, hogy **a legjobb helyzetben a parti és partközeli települések** vannak, esetükben az érték 6,4 %-ot jelent. A BKÜ egyéb településeinek átlaga ennél jóval magasabb, 22,2 %. Ennek oka elsősorban a somogyi települések között keresendő, az üdülőkörzet 27 közcsonna nélküli településéből 18 ebben a vármegyében található.

Magyarország területén a Balaton térsége kiemelkedőnek tekinthető az egy lakosra jutó villamosenergia fogyasztásban, mind az összesített, mind a háztartási fogyasztás tekintetében. Bár vidéki térség, nagyvárosok nélkül, mégis **sűrű a fogyasztási mátrix.** Az ország területén nem található még egy ilyen terület, amely ennyire kiterjedten képes ilyen magas fogyasztási számokat produkálni a népességarányos háztartási fogyasztás esetében. **Még a nagyvárosi agglomerációk lakosságszámra vetített fogyasztási adatai is alacsonyabbak.** A Budapest központú Közép-Magyarország településeinél találhatunk egy egységes, környezeténél nagyobb fogyasztási arányszámokkal rendelkező zárványt, jóllehet ennek népességarányos számai sem érik el a BKÜ parti és partközeli településeinek értékeit.

A háztartási villamosenergia fogyasztás adataiban található növekmény okai között fontos megemlíteni, hogy a Balaton környéki települések egyre inkább Budapest agglomerációs térségének részévé válnak, egyre több ingázó, vagy ideiglenesen a térségben tartózkodó munkavállalóval. A bővülés másik oka a parti települések lakásállományának gyarapodásában keresendő. A tóhoz közel eső települések országosan is kiemelkedőnek tekinthetők a lakásállomány bővülésének mértékében, egyes települések országosan is az elsők között vannak az adott érték növekedését tekintve. **A lakásállomány bővülése az energiafogyasztás növekedését eredményezi.**

A közlekedés tekintetében részletesen vizsgáltuk annak közbiztonsági aspektusát, a közlekedési balesetek témakörét. **A személyi sérüléssel járó közlekedési balesetek lakosságszámra vetített értéke a kiemelt térségben minden évben meghaladja az országos átlagot az elmúlt másfél évtizedben.** 2011 óta minden évben elmondható, hogy a közlekedési balesetek átlagosan mintegy 70 %-a a parti és partközeli településekhez kötődik.

A közúti elérhetőségi idők vonatkozásában a BKÜ csaknem minden településéről legfeljebb egy óra alatt elérhető a legközelebbi gyorsforgalmi út valamely csomópontja, ugyanakkor a főváros elérhetősége nagyban függ az M7 autópályától való távolságtól. A térség települési viszonylatában 80-140 perc között változik.

A Balatoni Hajózási Zrt. adatszolgáltatása alapján a vízi közlekedés 2025. évi értékeiről elmondható, hogy 2025-ben a szállított gépjárművek száma valamelyest visszaesett az előző évhez képest. Az év során 458.599 gépjármű kelt át a réven. Ez több, mint 4 ezerrel alacsonyabb, mint az előző évben. **A szállított személyek száma azonban tovább emelkedett,** 2025-ben 1.473.860 fő volt, ami új csúcscsúcsértéknek tekinthető, mintegy 12 ezer fővel haladja meg az egy évvel korábbi szintet. **A szállított kerékpárok száma sem volt még soha ilyen magas,** (2025-ben 144.848 darab kerékpár), ami 11 ezerrel magasabb a megelőző év értékénél.

A Balaton vízszintje és vízminősége

A Balaton vízszintje a 2025-ös évben 112 cm és 64 cm között változott, egész évben a felső szabályozási vonal alatt maradt, az éves átlag vízszint 89 cm volt. Vízeresztés a tóból nem történt, csak a Siófok város turisztikai szempontú belterületi víztartásának és a zsilipek karbantartását kötelezően érintő mozgatásokra került sor. A tó vízminőségét elsősorban az algák mennyisége, azon belül is a kékalgák esetenkénti elszaporodása veszélyezteti. **A 2019 évi algatömeg 2020-2025 között nem ismétlődött meg,** de lokális vízvirágzások (nyugati medencékben *Dolichospermum*, keleti medencékben *Microcystis* dominanciával) kialakulhattak. **A tóközepéken mért klorofill koncentrációk nem haladták meg a hipertróf szint határértékét (75 mg/m^3),** de a felszíni vízvirágzások, azaz a víz felszínén úszó zöld réteg laikusok számára is jól észlelhetőek voltak, lokálisan magas klorofill értékek is előfordulhattak.

A Közép-Dunántúli Vízügyi Igazgatóság 2025-ben a tó négy medencéjében (Siófoki, Szemesi, Szigligeti, és Keszthelyi-medence) a nyári időszakban továbbra is folyamatosan mérte a vízminőség alakulását szigetüzemű monitoring állomásokon. Ezek az állomások folyamatosan működnek, az akár csak átmenetileg fennálló vízminőségi változásokat képesek észlelni, és figyelik a víz rétegzettségét is.

A tartós rétegződés, és az ennek következtében kialakuló üledék feletti oxigénhiány volt a 2019-es események legvalószínűbb oka, de 2025-ben ilyen állapot egyetlen alkalommal sem volt tapasztalható. 2025-ben sem az ütemezett mintavételi rendszerben vizsgált tóközépen, sem az eseti partközeli bejárások során nem azonosítottak hipertróf határértéket meghaladó klorofill koncentrációt, és nem fordult elő part menti algavirágzás sem.

Vízfelszínen összegyűlő algákat, vagyis algavirágzást a monitoring platformok által mért adatok és az általuk rögzített fényképek alapján **a tóközépeken nem észleltek,** de part menti, lokális vízvirágzás a június közepén több helyen, mind a keleti, mind a nyugati tófélben egyaránt megfigyelésre került, miközben **intenzív árvaszúnyog-rajzás** is kialakult.

Az algásodottság mértéke szempontjából 2025-ben továbbra is jól látható a keleti és a nyugati tórész elkülönülése. A keleti tófélben kedvezőbb vízminőségű, algában szegényebb, alacsonyabb klorofill-a tartalmú, míg a nyugati részben valamivel algásabb, magasabb klorofill-a tartalmú a víz. Az éves klorofill-a maximum értéke is a keleti tórészben volt az alacsonyabb. A toxintermelésre hajlamos kékalgák mennyisége a nyugati és keleti tófélben sem volt magas. **Az utóbbi két évben a keleti területeken egy kedvezőtlen folyamat indult el, a Siófoki és Szemesi-medencékben az a-klorofill maximum értéke a nyugati tófélre jellemző eutróf tartományba tolódott át.** Ráadásul a Siófoki és Szemesi-medencékben összességében több volt a toxintermelésre képes kékalga-koncentráció, miközben a Keszthelyi és a Szigligeti medencékben a fecskemoszatok (*Ceratium* spp.) mennyisége volt a magasabb. Ezek az algásodási folyamatokban bekövetkezett változások vízminőségi, vízhasználati problémát a tóban az elmúlt évben nem okoztak.

A vízminőség egész évben kedvező volt, halpusztulásról, felszakadó élőbevonatról vagy egyéb problémáról, vízminőség-romlásról nincs adat. Legutoljára 2024-ben, év végén Balatonakaliban okozott barna vízelészíneződést a kovaalgás víz, míg 2025-ben nem érkezett ilyen jelzés egyetlen kikötővel kapcsolatban sem.

Siófok, 2026. május 4.

Balatoni Integrációs és Fejlesztési Ügynökség

Készítette: Társadalomtudományi Kutatócsoport

Határozati javaslat

...../2026. (05.08) BFT határozat

A Balaton Fejlesztési Tanács a Balaton Kiemelt Térség 2025. évre vonatkozó területi monitoring jelentéséről szóló előterjesztést megtárgyalta és az alábbi határozatot hozta:

1./ A Tanács a „Balaton Kiemelt Térség 2025. évre vonatkozó területi monitoring jelentése” c. tanulmányt megtárgyalta és elfogadja.

Felelős: Dr. Molnár Gábor ügyvezető

Határidő: értelem szerint