



Nemzetközi együttműködés
Natura 2000 területek
hatékonyabb kezelése érdekében

Meszes talajú üde láp- és sásrétek valamint télisásos élőhelyek kezelése

Óvári Miklós-Magyari Máté

„A természetvédelem jelentősége a Balaton Régióban
nemzetközi kitekintéssel”
2013 május 29., Csopak



A Natura 2000 területek kezelésének stratégiája, kérdései

7210 - télisásosok (*Cladietum marisci*)

7230 - meszes láprétek, rétlápok (*Caricion davallianae*)

ÁNÉR D1



2

Nedves gyeppek és magaskórósok

Rich fens, wet grasslands and tall-herb vegetation

D1 – Meszes láprétek, rétiápok
(*Caricion davallianae*)
Rich fens

Rich fens

Natura 2000: - 7230 Alkaline fens
Conotaxonomi: *Canetum davallianae* Dusat 1934, *Larici flavo-eriphorum latifolii* So 1944, *Larice ussaticae* Osvold 1923 em. Dierssen 1982, *Cladonia mariscus*: *Schoetum nigricans* So 1930, *Reohardi junilum*: *Eriophorum angustifolii* Lajer 1990, *Juniculum subnudolii* Koch 1936, *Myrsanethum tofolatiae* Steffen 1931, *Orchido Schoetum nigricans* (Allorge 1921) Obend 1957, *Selastrium uiginosum* So 1941

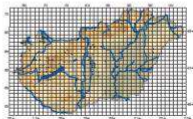
[illegible]

Termőhely: Feltöltődési lapok peremén, átszivárgások, felszíni csepegések víni vagy fonalaspók, rendszerint méztartó, de legáltalában barnokbarn gádzat talajjal sziknakál ki állományai. Az alföldön áttartott talaj és a nagy fajhűze miatt a termőhely mikroklimája kiegyenlített ten hűvös. A talajvíz szintje a nyári hónapokban 40-60 cm mélyre süllyedhet a felszín al. A tápanyag-feltöltési lesoz ehhez járul még, hogy a meszes talajon a hidroxidok a talajlakosok miatt a növények számára felvehető foszfor mennyiség csökken. A víz oxigéntelátvitte rendszerint alacsony. Tőzegpókók rendszerint kisméretűek.

Állománykép: Alacsony-középmagas (80 cm-ig), általában háromszögű (két lágy szárú- és egy mohaszárú), tocsogós gyepke.

Jellemző fajainak katasztrófaképes ellátása jól jellemző a társaséletre. Ezek jellemző rétege ma már nagyon ritka fajta hüllők: *Pinguicula vulgaris*, *Tringa bantanki* – Primula farinosa, tarka szék – *Equisetum variegatum* vagy inkább (a látszólagos) – *Allium suavescentis*, magyar lednek – *Lathyrus pannonicus*, hársai szék – *Juncus apiculicarpus*, poszt vagy kakasgáz – *Pedicularis palustris*, alacsony pásztor – *Scorzonera humilis*. Viszonylag gyökörhátú a társas, a piketkés és a barna szék *C. flava*, *C. lepidocarpa*, *C. hostiana*, gyérnyelvi cserkéska (*Eleocharis quinquefolia*, *mossii* *n. nidosii*) (*Epipactis palustris*). A jellemző utókdók fajai közé tartoznak a lipusi sárga (*Carex davalliana*), a keskeny- és széleslelvű gyaprócsa (*Triphorum angustifolium*, *E. latifolium*), a nagy székű (*Juncus subnodulosus*), a kormos csúsz (*Schoenus nigricans*) a lipusi nyírfűfű (*Sedula uliginosa*) stb. fűfűk.

A névadás lapjait és a képekkel [10] kísértetjelenője a fehervirágú (Pannónia patkós) és a kisvirágú papucsos (Polygala anserina). Néhány, egyet-lány névnyelvtanban is szereplő, csomószerű névnyelvű névadás, illetve kettős állományúak, ilyen pl. a Málca (Menyanthes) a gyögyesgyomra szőlő (C. bisulcata) és a vadróz (Menyanthes triflorata). Ezek az állományok a szorbszók vagy főnévhez is járul megkülönböztető képet jelentő névnyelvű névadás. Szóms, egyet-lány tanúsítanak gyakorlati névnyelvi az itt tárgyalt névadás lapjainak is előfordul, így a rőtostóvó és a Budaúms szőlő (C. agnosciquaria, Carex budaúms), mind kettős pl. Málca-menedec, a hengeres szőlő (C. diandra, Tóka-Zempleni) és a fekete szőlő (C. nigra, pl. Zalaúv) a csodás szőlő (C. rostrata, pl. Málca-menedec), a csodás (Cladum mariscus, pl. Nagybék), a mosós szőlő (C. Crepis patkós), pl. Málca

D1 – Meszes láprétek, rétlápok [*Caricion davallianae*]

Mezses talajú, szőlőpáncsok között a Föld-méltósági dombozók között

cali-hát), a gázló (Hydrocoyle vulgaris, Salomon mellett);
törzspáfrány (Thelypteris palustris, Somogy-Látny);
Nedvesréti növényfa) nedves lőpésiken a megállóhatár
áhol bizonyos halmozódást mutat pl. az egygyeplős cserjék
(Eleocharis unguiculata), a kétféle macskagyökér (Valeriana
dioica). A mohafajok közül jellemző, de viszonylag ritka
Drepanocladon revolutus, nagyon ritka a Campylopus elodes
és a Scorpidium scorpioides (utóbbi jellemző csak Vácvidék
köznyékéről érten). Gyakoribb a Campylopus stellatus és a
Tissandriella adnoides.

[illegible]

Vegetációs és táji környezet: Rendszertani mozsártelepek [D34], nádszorkák [B14], szarvaskékel [B5], kárpázi nádszorkák [D2] jellegűen gőze gyepesek [D3], cserjésekkel [P2a], illetve mocsár gyakrai jellegűen, elágyasodott területekkel érint-

Alegységek, idetartozó típusok:

- Alfajegyzék, idetartozó típusok:**
1. Szerekesz-fotomágus (szemponti) csoportosítás
 - 1.1. Szerekeszűnű lápiérték
 - 1.2. Zömökcsodó lápiérték (Carex davalliana vagy Schoenus nigricans dominanciával)
 - 1.3. Nédálád vagy magaskórós növényzetű (pl. Cirsium vulgare) alján bór lápiérték (eufrozifáció következtében). A mások szinteken a lápi fajkompozíció még felismerhető.
 2. Lakóökológiai szempontú csoportosítás
 - 2.1. Feltöltődési állapotok kialakult lápiérték (pl. Marcal-medence, Nagyberki)
 - 2.2. Ászványgázós állapotok kialakult lápiérték (pl. Bakonyja/Látrány)
 - 2.3. Feltöltés csökkenéséi vízű állapotok kialakult lápiérték (pl. Bakonyfalva)

Meszes láprétek, rétlápok (*Caricion davallianae*)

Natura 2000 habitat: 7230 **ÁNÉR: D1**

Cönötaxonok: *Caricetum davallianae* Dutoit 1924; *Carici flavae-Eriophoretum latifolii* Soó 1944; *Caricetum lasiocarpae* Osvald 1923 em. Dierssen 1982; *Cladio marisci-Schoenetum nigricantis* Soó 1930; *Eleocharidi uniglumi-Eriophoretum angustifolii* Lájér 1998; *Juncetum subnodulosi* Koch 1926; *Menyanthetum trifoliatae* Steffen 1931; *Orchio-Schoenetum nigricantis* (Allorge 1921) Oberd. 1957; *Seslerietum uliginosae* Soó 1941.

Definíció: Bázisokban gazdag, többnyire mérszártalmú, állandóan nedves aljzaton fejlődő, rendszerint tőzegképző növénytársulások, amelyek megjelenése rendszerint alacsony gveses (részben zsombékos) jellegű.

A talajvíz szintje egész évben a talajfelszín közelében van (a zsombékos állományokban időszakosan lehet kissé magasabb). Kialakulhatnak az állóvízi szukcesszió folyamatában (feltöltődési lépők), vízszint-emelkedés miatt (pl. a növényzet vízkiszorító vagy visszadzasztó hatása miatt), vagy lejtős felszínen források felett (forráslápok), vagy ha a víz közvetlenül a felszín alatt (átszivárgásos lépők), illetve a felszínen szivárog (csörgedező vízü lépők). Uralkodó faj lehet a lápi és a gyapjasmagvú sás, a keskeny- és a széleslevelű gyapjúsás, a nagy szittyó, a vidrafű, a kormos csáté, a lápi nyúlfarkfű. Az állományok rögzítendő minimális kiterjedése kb. 10 m². Az idegenhonos (többnyire inváziós) fajok maximális aránya (amennyiben egyébként az élőhely egvértelműen azonosítható) 50%.

Meszes láprétek, rétlápok (*Caricion davallianae*)

Natura 2000 habitat: 7230 ÁNÉR: D1

Termőhely: Feltöltődési lápok peremén, átszivárgásos, felszínen csörgedező vizű vagy forráslápokon, rendszerint mésztartalmú, de legalábbis bázisokban gazdag aljzatokon alakulnak ki állományai.

Az állandóan átitatott talaj és a víz nagy fajhője miatt a termőhely mikroklímája kiegyenlítősen hűvös.

A talajvíz szintje a nyári hónapokban 40-60 cm mélyre süllyedhet a felszín alá.

A tápanyag-feltáródás lassú, ehhez járul még, hogy a meszes talajon a hidroxipatit és kalcit kicsapódás miatt a növények számára felvehető foszfor mennyisége csekély.

A víz oxigéntelítettsége rendszerint alacsony.

Tőzegképződés rendszerint kimutatható.

Állománykép: Alacsony-középmagas (80 cm-ig), általában háromszintű (két lágyszárú- és egy mohaszint), tocsogós gyepek.

Télisásosok (*Cladietum marisci*)

Natura 2000 habitat: 7210 ÁNÉR: D1

Cladio marisci-Schoenetum nigricantis Soó 1930;

Cladio marisci-Schoenetum nigricantis Soó 1930;



Meszes láprétek, rétlápok (*Caricion davallianae*)

Natura 2000 habitat: 7230 ÁNÉR: D1

Caricetum davallianae Dutoit 1924;
Carici flavae-Eriophoretum latifolii Soó 1944;
Caricetum lasiocarpae Osvald 1923 em. Dierssen 1982;
Cladio marisci-Schoenetum nigricantis Soó 1930;
Eleocharidi uniglumi-Eriophoretum angustifolii Lájér 1998;
Juncetum subnodulosi Koch 1926;
Menyanthetum trifoliatae Steffen 1931;
Orchio-Schoenetum nigricantis (Allorge 1921) Oberd. 1957;
Seslerietum uliginosae Soó 1941.

Caricetum davallianae Dutoit 1924;



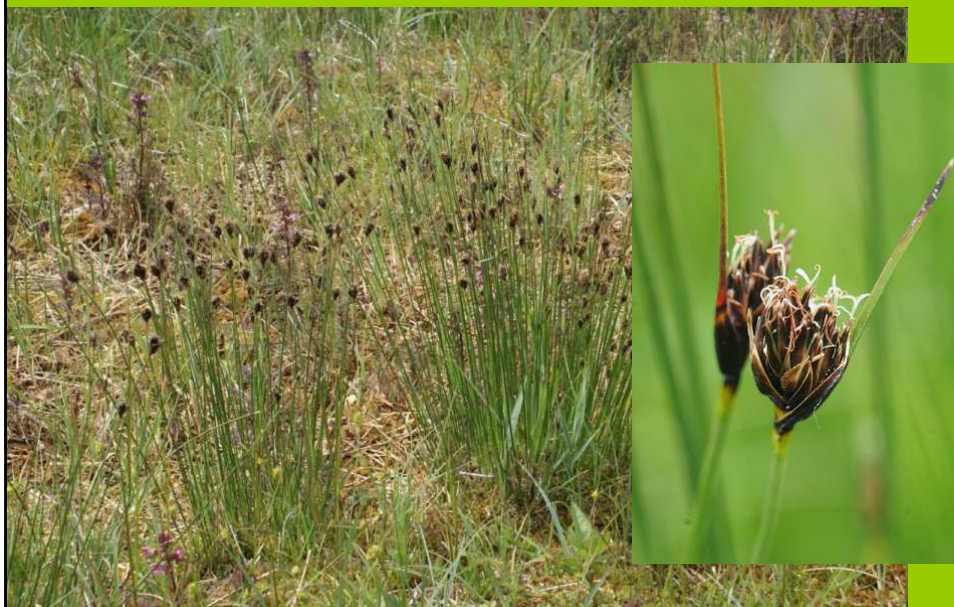
Carici flavae-Eriophoretum latifolii Soó 1944;



Caricetum lasiocarpae Osvald 1923 em. Dierssen 1982;



Cladio marisci-Schoenetum nigricantis Soó 1930;



Juncetum subnodulosi Koch 1926;



Menyanthes trifoliatae Steffen 1931



Seslerietum uliginosae Soó 1941



Védett növényfajok



Eryophorum latifolium
Széleslevelű gyapjúsás



Dactylorhiza incarnata
Hússzínű ujjaskosbor



Orchis palustris
Mocsári kosbor

Védett növényfajok



Parnassia palustris
Fehérmájvirág



Pinquicula vulgaris
Lápi hízóka



Allium suaveolens
Illatos hagyma

Védett növényfajok



Epipactis palustris
Mocsári nőszőfű



Carex buxbaumii
Buxbaum sás



Pedicularis palustris
Posvány kakastaréj

Kezelések

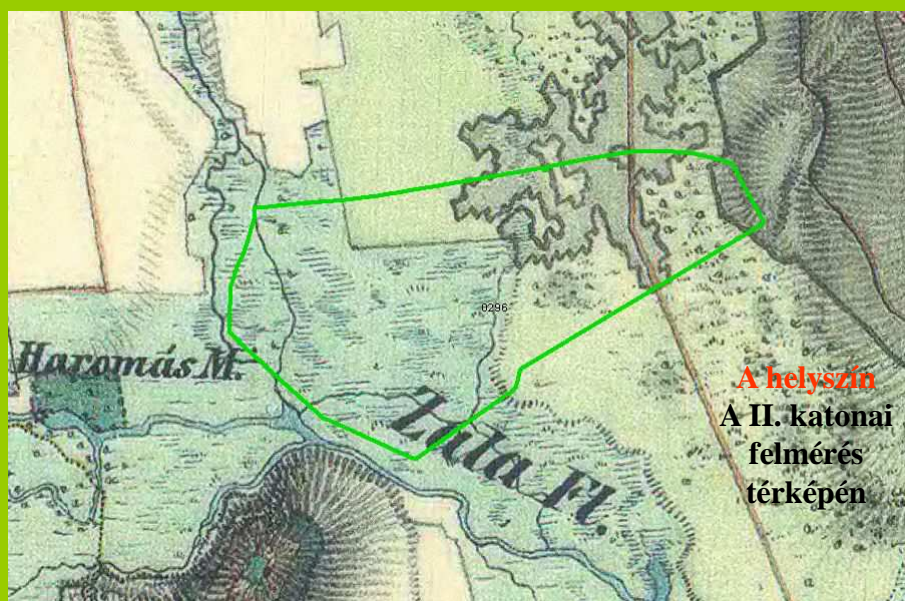
**Batyki láprét
mintaterület rehabilitációja**

**Pályázó: Balaton-felvidéki Nemzeti Park
Igazgatóság**

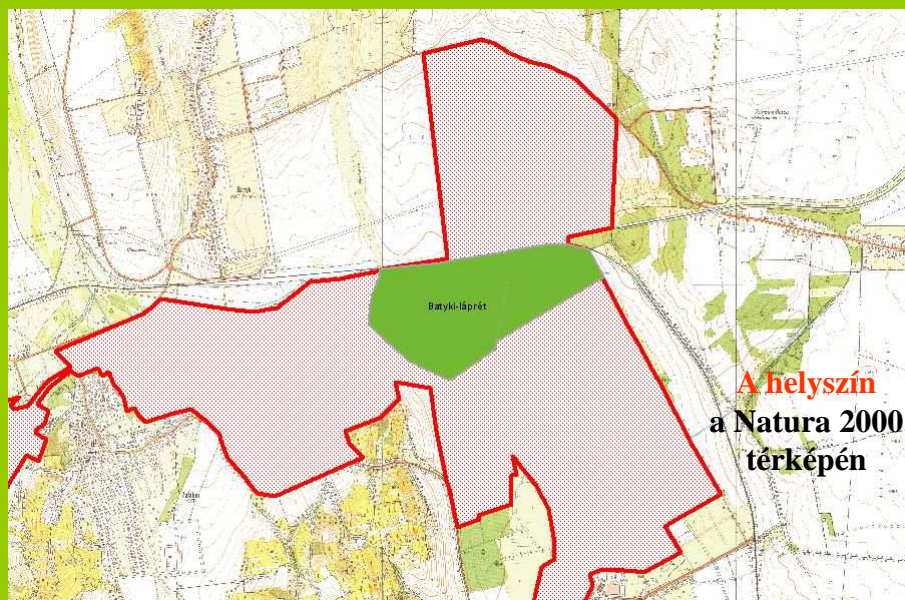
**Forrás: KEOP pályázat
(EU támogatás)**

**Helyszín: Zala megye
Zala folyó mente, a „Türjei kaptúra”**

A Batyki láprét rehabilitációja



A Batyki láprét rehabilitációja



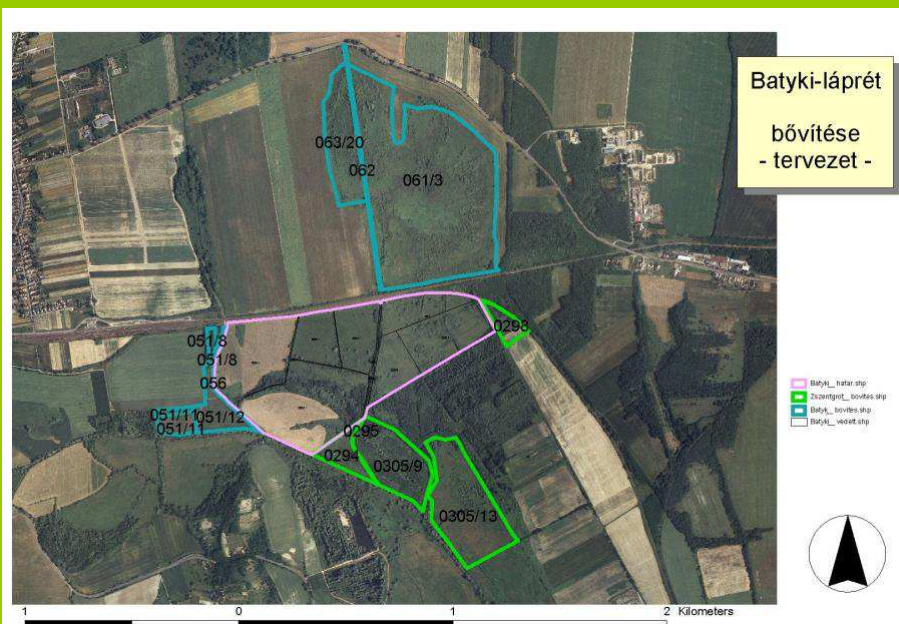
A Batyki láprét rehabilitációja



A Batyki láprét rehabilitációja



A Batyki láprét rehabilitációja

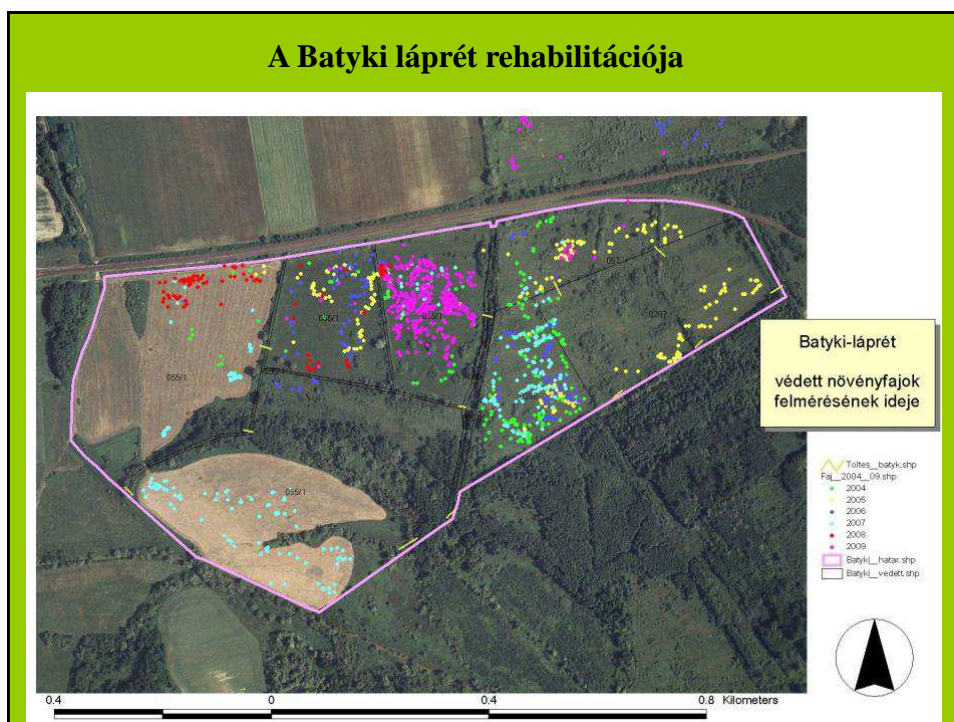


A Batyki láprét rehabilitációja

Védett növényfajok

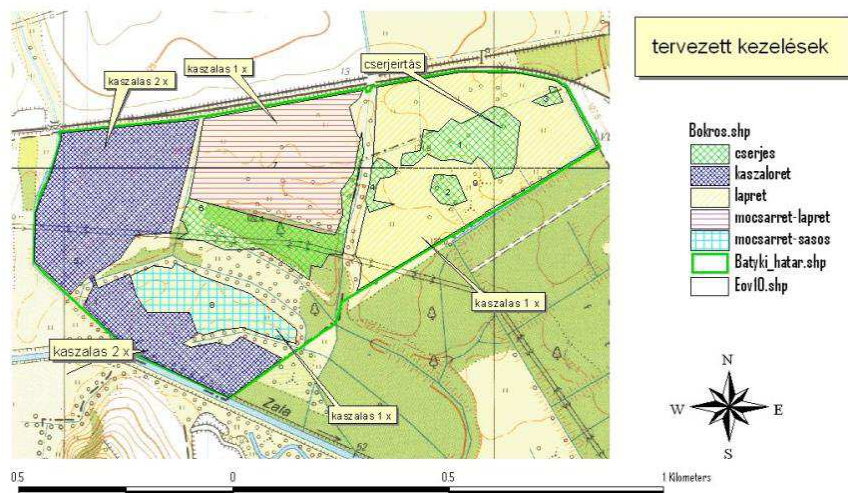
Taxon	Jogi státusz	NATURA 2000	ANNEX	Állomány
<i>Ophoglossum vulgare</i>	védett	-	-	500 tő
<i>Parnassia palustris</i>	védett	-	-	~ 100 tő
<i>Dianthus superbus</i>	védett	-	-	1000 tő
<i>Eryophorum latifolium</i>	védett	-	-	Kipusztult?
<i>Iris sibirica</i>	védett	+	+	~ 3000 tő
<i>Orchis morio</i>	védett	-	-	200 tő
<i>Orchis militaris</i>	védett	-	-	100 tő
<i>Orchis palustris</i>	védett	-	-	100 tő
<i>Epipactis palustris</i>	védett	-	-	500 tő
<i>Orchis coriophora</i>	védett	-	-	>100 tő
<i>Dactylorhiza incarnata</i>	védett	-	-	200 tő
<i>Dactylorhiza incarnata</i> ssp. <i>straminea</i> !!!	védett	-	-	1 tő!!
<i>Gymnadenia conopsea</i>	védett	-	-	2000 tő
<i>Fritillaria meleagris</i>	védett	-	-	200 000 tő
<i>Gentiana pneumonanthe</i>	védett	-	-	1000 tő

A Batyki láprét rehabilitációja



A Batyki láprét rehabilitációja

Batyki láprét rehabilitáció

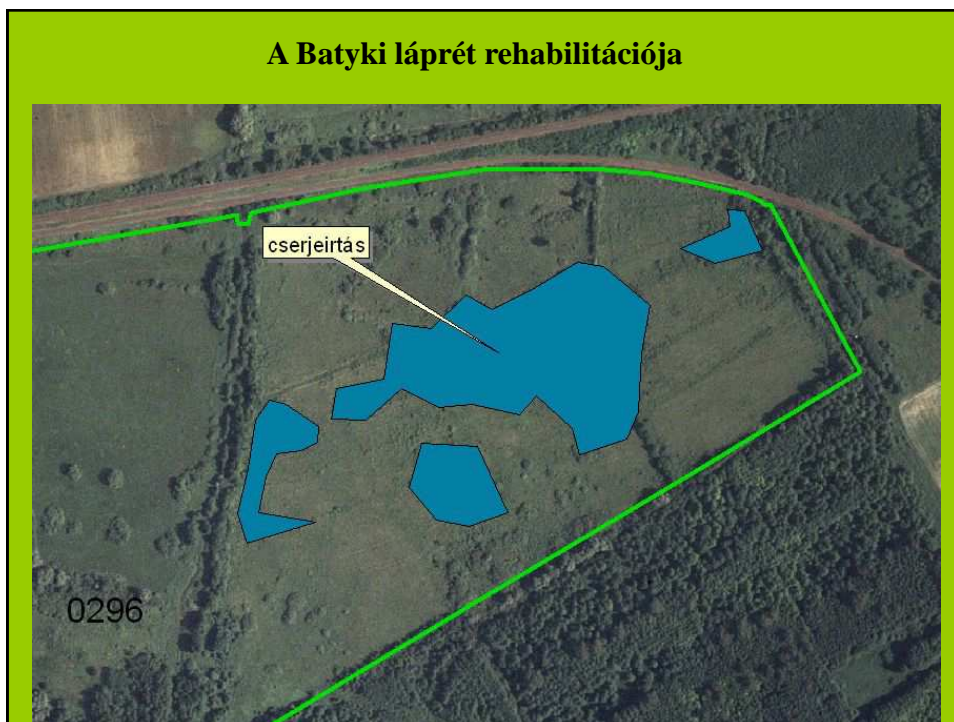


A Batyki láprét rehabilitációja

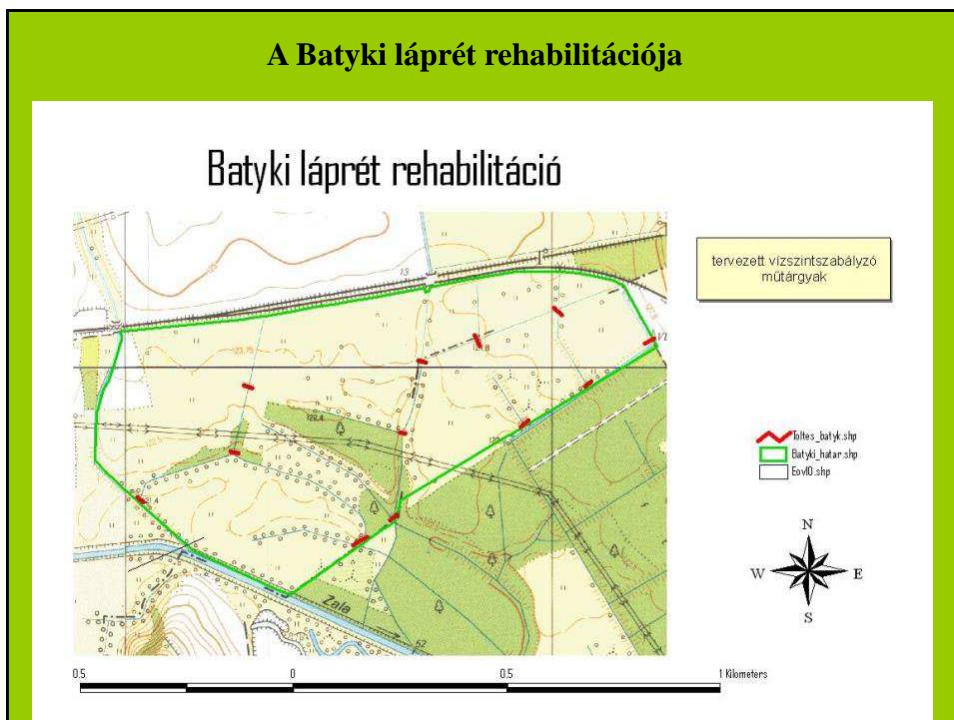
kezelesi terv Batyki láprét



A Batyki láprét rehabilitációja

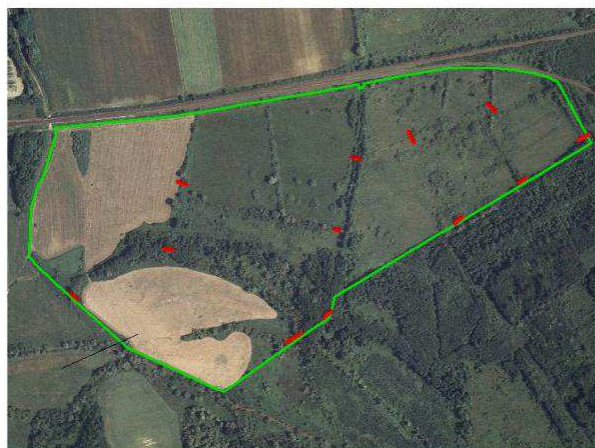


A Batyki láprét rehabilitációja



A Batyki láprét rehabilitációja

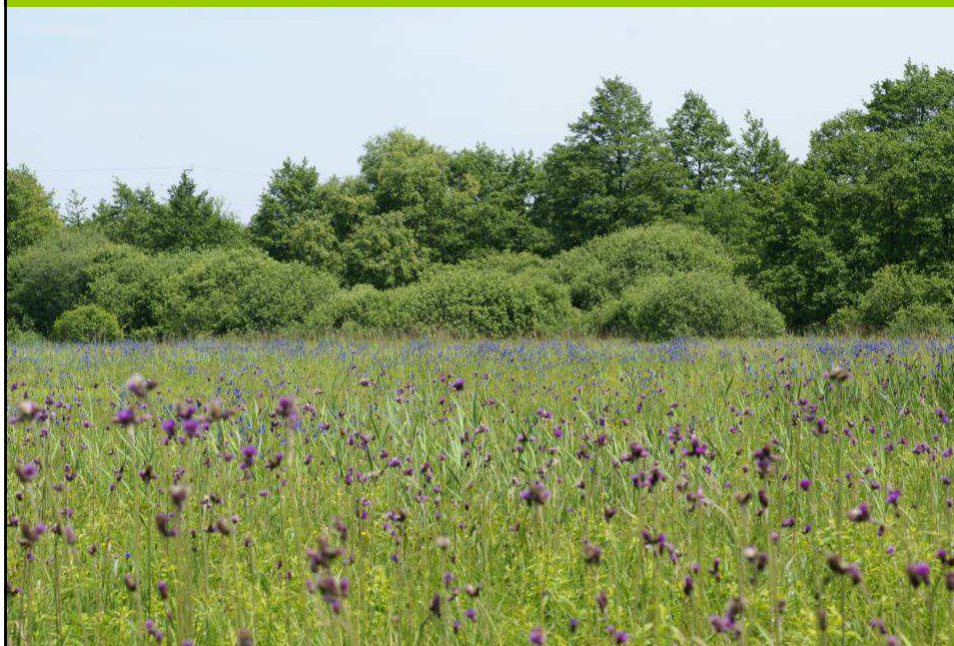
Batyki láprét rehabilitáció



A Batyki láprét rehabilitációja



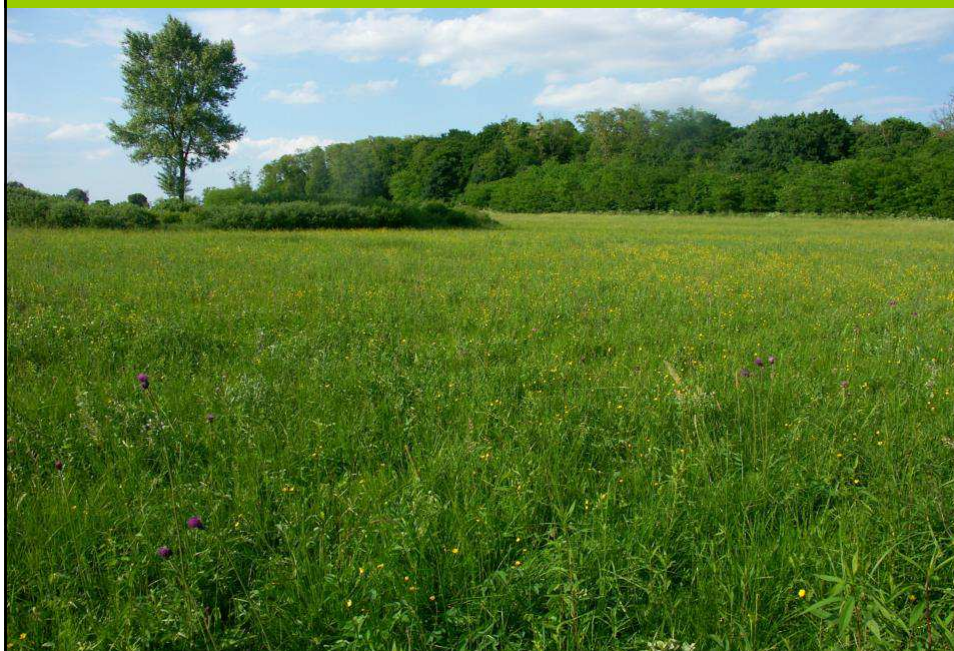
A Batyki láprét rehabilitációja



A Batyki láprét rehabilitációja



A Batyki láprét rehabilitációja



A Batyki láprét rehabilitációja



A Batyki láprét rehabilitációja



A Batyki láprét rehabilitációja



A Batyki láprét rehabilitációja



A Batyki láprét rehabilitációja



A láprétek veszélyeztetettsége



A láprétek veszélyeztetettsége



A láprétek veszélyeztetettsége



A láprétek veszélyeztetettsége



