

Balaton Régió  
stratégiai fejlesztési program  
helyzetelemzés és SWOT aktualizálása  
  
(munkaanyag)

Készítette: Balatoni Integrációs Kht.

2005.08.18.

# Tartalomjegyzék

I. HELYZETELEMZÉS.....	3
<b>1. A Balaton Régió társadalmi helyzetképe.....</b>	<b>4</b>
1.1 Demográfiai jellemzők.....	4
1.2 Képzettség, oktatás.....	6
1.3 Munkaerő-piaci, foglalkoztatási helyzet.....	6
1.4 A Balaton régió a megyék jövedelmi rangsorában.....	10
1.5 Települési szerkezet.....	11
1.6 Szervezet- és intézményrendszer.....	13
1.7 Egészségügyi, szociális ellátottság.....	16
1.8 Kultúra.....	17
1.9 Szabadidő sport, versenysport.....	18
<b>2. Az általános gazdasági helyzet felmérése.....</b>	<b>19</b>
2.1 A régió gazdasága.....	19
2.2 A területi különbségek a Balaton régióban.....	23
2.3 Turizmus.....	24
2.4 Kereskedelem, vendéglátás.....	34
2.5 Ipar.....	35
2.6 Mezőgazdaság.....	36
2.7 Halászat, horgászat.....	37
2.8 Erdő-, és vadgazdálkodás.....	37
<b>3. Infrastruktúra.....</b>	<b>38</b>
3.1 Kommunális infrastruktúra.....	38
3.2 A közlekedési infrastruktúra.....	44
<b>4. A környezet állapota.....</b>	<b>46</b>
4.1 Környezet- és természetvédelem.....	46
4.2 Élő és élettelen természeti értékek.....	47
4.3 Éghajlat.....	47
4.4 Hidrológia, hidrogeológia.....	48
4.5 Vízgazdálkodás.....	49
4.6 Levegő minőség.....	52
4.7 Zajterhelés.....	53
4.8 Környezettudatos nevelés.....	54
II. SWOT ANALÍZIS.....	56

# I. Helyzetelemzés

## A régió általános leírása

A Balaton Közép-Európa legnagyobb édesvízű tava, hazánk egyik legnagyobb természeti kincse. A Balaton vonzerejét kellemes hőmérsékletű vize, kedvező klimatikus adottsága és a változatos szépségű táj, továbbá jelentős kultúrtörténeti értékek hosszú sora jelenti. A Balaton Kiemelt Üdülőkörzet értékét nemcsak a táj egyedi szépsége, a déli-part kellemes homokfüvese, a Balaton-felvidék lankás szőlői, hanem vizének minősége és mennyisége is meghatározza.

A Balaton felülete 600 km<sup>2</sup>, partvonalának hossza 235 km, víztömege 2 milliárd m<sup>3</sup>. A vízgyűjtő terület nagysága 5775 km<sup>2</sup>, a tó fő tápláló vízfolyása a Zala folyó.

A Balaton Kiemelt Üdülőkörzet területe: 3780 km<sup>2</sup> (a tó területével együtt), földrajzi közép-pontja Balatonboglár és Révfülöp között található a tó közepén.

A Balaton Régió főváros közép-pontjához (közlekedési 0 km) legközelebbi pontja 80-, legtávolabbi pedig 183 km. A Balaton Kiemelt Üdülőkörzet három megye (Somogy, Veszprém, Zala) és három tervezési-statisztikai régió (Dél, Közép és Nyugat Dunántúl) részét képezi. Települései 14 statisztikai kistérséghez tartoznak. Az üdülőkörzet területe nem a KSH kistérségeiből került kialakításra. A 14 (2004-ig 13) statisztikai kistérség közül mindössze 4 található teljes terjedelmével a régióban, a többi területét metszi az üdülőkörzet külső határa. A régió településének gazdasági, társadalmi viszonyait jelentősen befolyásolja földrajzi elhelyezkedésük, a Balatontól mért távolságuk. A régióban 41 közvetlen parti és 123 háttértelepülés (közvetlen parttal nem rendelkező település) található. A régióon belül lényeges különbségek alakultak ki, főként a Balaton parti és háttértelepülések között, ezen dimenzióon túl azonban egyéb tényezőkre visszavezethető jelentős, az előbbihez képest merőleges tengelyű belső mikroregionális különbségek is megfigyelhetők az üdülőkörzetben.

A térségben lévő élő lakosság és az önkormányzati vezetők részéről erős (mintegy 80 %-os támogatottságú) az igény az önálló területtel rendelkező teljes önkormányzati-közigazgatási régióra, amely ezáltal a tervezési – statisztikai régióként (megyeként) az EU támogatási célterülete lehetne.

A kiemelt térség - mint összekötő elem - a parti térségek tekintetében nem közigazgatás-szervezési egység, hanem közös területfejlesztési, idegenforgalmi-, gazdaságfejlesztési, környezetvédelmi gondok megoldásának színtere, azonos felelősség és érdekelttség alapján.

A Balaton Kiemelt Üdülőkörzet egyedileg szabályozott tanácsával, a tervezési-statisztikai régiók mellett, egyedi jogállást képvisel. Ennek a státusznak az erősítése és megfelelő tartalommal való megtöltése alapvető feladat. El kell érni, hogy a Balaton közvetlenül is, és a három régióon keresztül, illetve azokkal való együttműködésben is megjelenhessen az Európai Unió forrásoknál, ami lényegében helyzetét tovább erősítheti.

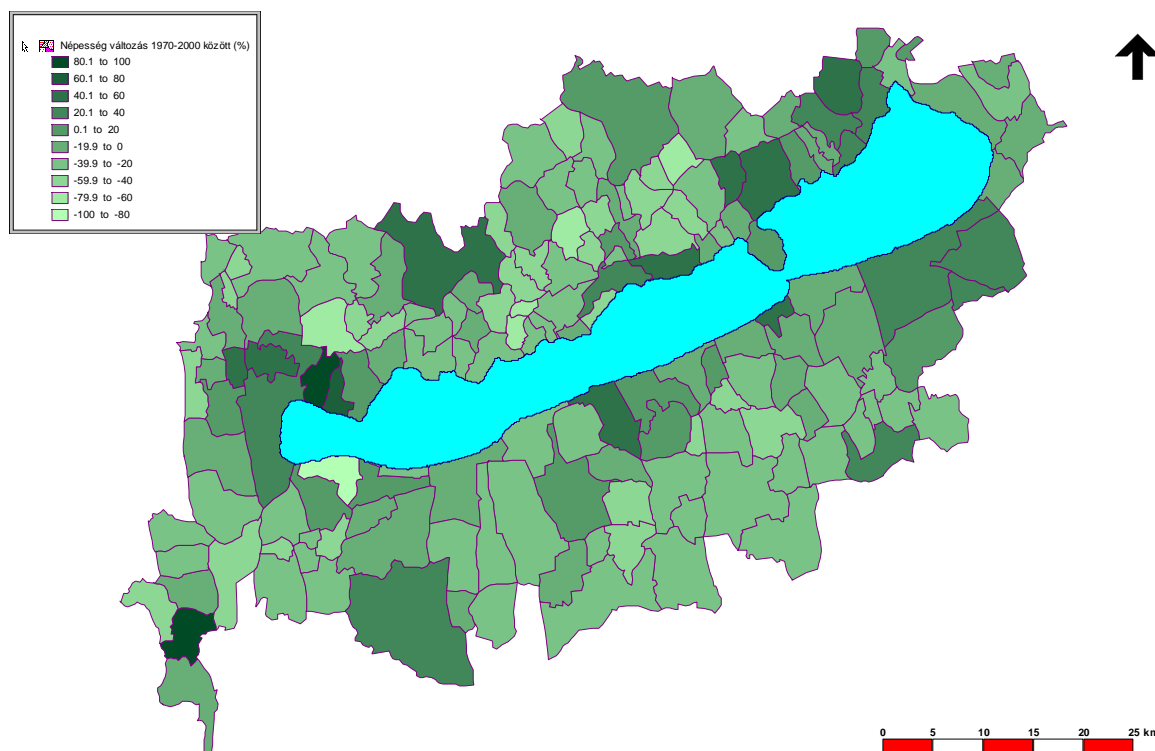
## 1. A Balaton Régió társadalmi helyzetképe

### 1.1 Demográfiai jellemzők

A Balaton Régió lakónépessége a KSH 2001. évi népszámlálásának adatai alapján 251 490 fő, mely az ország népességének 2,5%-a. A népesség 51%-a él városban, 49 % a községben. A legnépesebb település a 23 és fél ezres Siófok, a legkevesebben pedig az 56 fős Veszprém megyei Óbudavárt lakják. A régió népességére a kis mértékű, de **folyamatos csökkenés és az elöregedés jellemző**, melynek a partközeli településeken a természetes szaporodás, a vándorlási egyenleg egyidejű csökkenése az oka. A népesség földrajzi megoszlása alapján a régiót alapvetően a kislélekszámú (500-2000) települések túlsúlya jellemzi.

A Balaton Régió népessége 1990. és 2001. között közel 2,4 százalékkal csökkent. Ezen belül a **partközeli települések lakossága fogyott, míg a háttértelepüléseké kis mértékben emelkedett. A KSH adatai szerint a régió lakónépessége 2005. január 1-én 253 052 fő. A 0,6 százalékpontos négy év alatti növekedés a vándorlási nyereség következménye.**

1.1 ábra: Az állandó népesség számának változása 1970 és 2001 között a Balaton Kiemelt Üdülőkörzetben



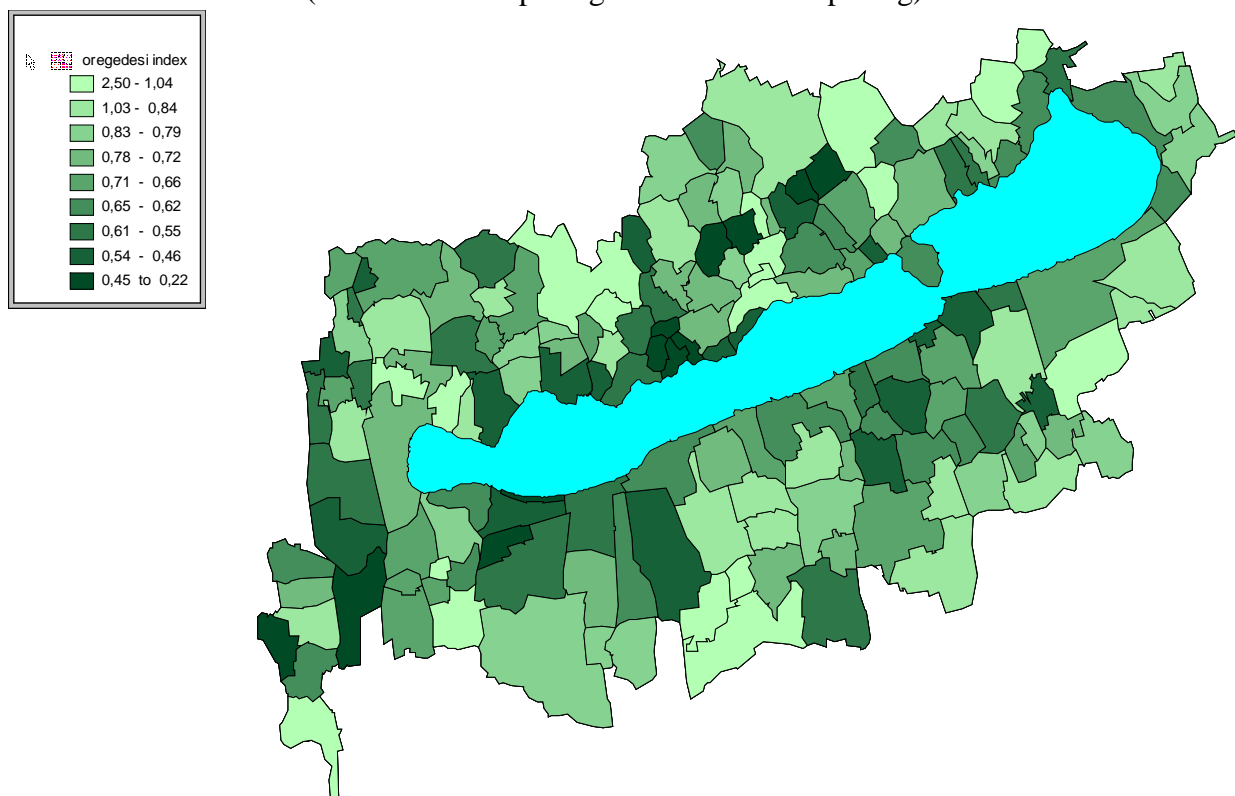
Az utóbbi évtizedben állandósult az öregedési folyamat. A 19 éven aluli népesség aránya az 1990-es 27 %-ról 2001-re jelentősen, 5 százalékponttal csökkent. Ezzel egyidejűleg a 65 évesek és idősebbek aránya jelentős mértékben nőtt.

A legújabb demográfiai elemzések derítettek fényt arra, hogy jelentős strukturális problémákkal kell szembenézni a régió állandó népessége összetételének alakulásában. Az országos trendnek megfelelő természetes népességfogyást a régióban valamelyest kompenzálta a pozitív vándorlási egyenleg, ez azonban a lakosság egyre jelentősebb mértékű elöregedéséhez vezetett. E folyamatot jó ideje tovább gerjeszti az a körülmény, hogy elérhető árú lakóingatlanok és egész éves egzisztencia híján jelentős mértékű az újonnan végzett, magas szinten képzett fiatal korcsoporthoz tartozók régióból történő elvándorlása.

A vizsgálatok eredményei arra is választ adtak, hogy a régió esetében egyértelműen kimutatható a kényszer. Megfelelő helyi egzisztencia, képzésük szerinti munkahelyek rendelkezésre állása esetén örömmel maradnának, hiszen olyan több generáció óta itt élők gyermekeiről van szó, akik szeretnek itt élni. Megélhetési okból azonban a fővárosban, a Dunántúl nagyvárosaiban és külföldön próbálnak szerencsét. A következő két éven belül a régió állandó népességének 5 %-a tervezi a Balaton környékének elhagyását, soraikban erősen felülreprezentáltak azok, akikről az imént esett szó.

A régió népességének elöregedését az a tény is erősítheti a jövőben, hogy a régióban üdülőingatlanokkal rendelkező magyar állampolgárok közül is az idősebbek részéről tapasztalható a régióba költözés szándéka, akik már inaktívként és biztos egzisztencia tudatában tennék meg a lépésüket.

1.2 ábra: Öregedési index-értékek a Balaton Kiemelt Üdülőkörzetben  
(15 éven aluli népesség/60 éven felüli népesség)



Az elmúlt évek demográfiai tendenciáit figyelembe véve prognosztizálható, hogy a régió népessége 2041-re akár 215 ezerre is csökkenhet (vándorlás nélküli változat), a 65 évesek és az ennél idősebbek aránya pedig a jelenlegi 15%-ról megduplázódhat, vagyis eléri a 30-, (Keszthely városé pl. a 40-) %-ot. Mivel a legújabb népesedéstudományi számítások a régióba történő belföldi bevándorlás mérséklődésével számolnak, az üdülőkörzet népességmegtartó erejének viszonylagos megőrzése (jelentős területpolitikai beavatkozások híján) ma már csak a nemzetközi migrációtól várható.

Mіндеzen folyamatok – egyebek mellett – turisztikai szempontok szerinti szem előtt tartása azért lényeges, mert a régióban jelenlévő népességből ez utóbbiak, **az állandó jelleggel aktív korokban is itt élők azok, akik létrehozzák, működtetik és újratermelik azt a legszélesebb értelemben vett tárgyi (közüzemi szolgáltatások, stb.) és intézményi (oktatás, egészségügy, közigazgatás, szolgáltatások) infrastruktúrát, amelyen – az állandó népesség egész éves gazdasági és társadalmi életének mederben tartásán túl – a szezonálisan megjelenő turizmus is bonyolódik.**

## 1.2 Képzetség, oktatás

A Balaton Régió a humán erőforrások képzettsége tekintetében viszonylag **kedvező adottságokkal** rendelkezik. A **humánerőforrások általános színvonala és munkaerő-piaci adaptációs készsége magas**, ugyanakkor szaktudása, nyelvismerete a Balaton speciális szolgáltatási szintjéhez nem elegendő.

A 2001-es népszámlálás adatai szerint a Balaton Régió lakosságának -közte elsősorban a partközeli, ezen belül is a városokénak - iskolai végzettsége magasabb az országosnál. Ez főként a 8 általános iskolát, vagy azt sem végzeteknek az országosnál alacsonyabb szintjében, illetve **a középfokú végzettségűek magasabb arányában** mutatkozik meg. Néhány nagyobb, lélekszámában is jelentősebb települést leszámítva (Balatonfüred, Keszthely, illetve a Limnológiai Intézet miatt Tihany) a régió egészében a **felsőfokú iskolai végzettségűek** aránya az országos átlag körüli, **körükben a legújabb kutatások eredményei szerint jelentős mértékű elvándorlás tapasztalható.**

Az általános iskolák és a középfokú oktatási intézmények terén a régió lakosságának számához viszonyítva az országos átlag feletti ellátottságról lehet beszélni. Ez főként annak köszönhető, hogy a Balaton menti városokban **megerősödött** a kereskedelem, szálloda és vendéglátás területeihez kötődő magas színvonalú **piaci igényekhez igazodó középfokú szakképzés** (Fonyód, Keszthely, Siófok, Tapolca, Balatonfüred, Zánka).

A környezetkultúra szempontjából is jelentős hagyományos tóparti gazdálkodáshoz kötődő (szőlő- és gyümölcsstermesztés, borászat) kultúrák szakképzése Balatonfüreden és Balatonföldváron történik.

Felsőfokú képzés a régió területén négy intézményében található, Keszthelyen agrártudományi, Siófokon idegenforgalmi, Tapolcán idegenforgalmi – gyógy- és környezetvédelmi - szakképzés folyik, 2001-évtől Balatonfüzfőn felsőfokú informatikai képzés indult el. (Veszprém nem tartozik a Balaton Kiemelt Üdülőkörzethez, de hatása meghatározó a térségre. Egyetemén idegenforgalmi, vegyipari, környezetvédelmi, tanári felsőfokú képzés folyik.)

## 1.3 Munkaerő-piaci, foglalkoztatási helyzet

### **Átdolgozása javasolt a munkaügyi központok bevonásával!**

A régióban a munkavállalási korú népesség száma 2000-ben 156.081 főt tett ki, ez a szám az elmúlt évtizedben növekedett, ami két tényezőre:

- a munkavállalási korba jutott 70-es években született jelentősebb számú populációra,
- illetve a nyugdíjkorhatár folyamatos emelésére vezethető vissza.

Becslések szerint, 2004. évet követően ebben a tendenciában változás következik, a munkavállalási korúak száma csökkenni fog.

A gazdaságilag aktív lakosság száma 106.800 fő, a gazdasági aktivitási ráta 69 % (országos: 70 %).

**A régióban a nyári, szezonális időszakban a népesség aktivitási – azon belül különösen a foglalkoztatási rátája is kedvezőbb, mint az éves átlag.**

A régióban az elmúlt 10 évben a munkaképes életkorú népesség mintegy 80 %-os foglalkoztatottsági szintje 62 %-ra esett vissza. Ezen népességcsoporton belül a nem foglalkoztatottak aránya 20 %-ról 38 %-ra nőtt. 2001-ben kb. 107 ezer fős gazdaságilag aktív lakos mellett 48 ezer a nem foglalkoztatottak száma. Ez utóbbi népcsoportoknál 10 ezer a regisztrált munkanélküli és 16 ezer főre tehető a tanulók száma. Az ezen felüli 22 ezer fős csoport GYES, GYED, nyugdíjas, háztartásbeli, stb. – távol van a munkaerőpiactól. A potenciális munkaerőforrásként, ezen nem foglalkoztatotti körből, elsősorban a munkanélküliek, a végzős

tanulók, a GYES-ről, GYED-ről, háztartásból visszatérők tekinthetők. Ez 16-20 ezer fő. A foglalkoztatottság csökkenése, a munkanélküliek mellett, egyéb inaktív rétegek számának, arányának növekedését is okozta a munkavállalási korú népességben belül.

A munkanélküliségi ráta (magyarországi számítás szerint) a Balaton Régió területén 2001. januárban 9,4 %, ami az országos 9,9 %-hoz viszonyítva kedvező. A munkanélküliség alakulásában is lényeges eltérések tapasztalhatók területenként. A foglalkoztatottság a legkedvezőbb a Balaton nyugati részén lévő Zala megyei településeken (munkanélküliségi ráta 7,5%), s legkedvezőtlenebb a sűrűn lakott déli parton, ahol a munkanélküliségi ráta (az országos átlagot meghaladó) 11,8 %. **A munkanélküliség a háttértelepüléseken élőket érinti nagyobb arányban**, ezeken a településeken a munkanélküliségi ráta másfélszerese a partközeli települések adatának. Az elmúlt 7 évben a fizikai állománycsoportba tartozó munkanélküliek száma minimálisan csökkent, ugyanakkor a szellemiek aránya minimális növekedést mutat. Ezek a trendek az országos átlaggal egyezők.

Az iskolai végzettség szerinti összetétel alapján vizsgálva a munkanélkülieket megállapítható, hogy szakmunkásképző, illetve az ez alatti iskolai végzettséggel rendelkezők jelentős többségben vannak, s ezen csoportban a férfiak túlsúlya tapasztalható, bár ez abból is adódik, hogy ezen népességcsoportnak legnagyobb a száma. A munkanélküliek között a nők az iskolázottabb csoportokban vannak többségben. Rendkívül magas a 8. általános vagy az alatti iskolai végzettséggel rendelkező munkanélküliek aránya a háttértelepüléseken, ahol arányuk eléri a 46-49%-ot.

A kereslet és kínálat összhangjának megteremtésében nagy szerepet tölt be a **3 megyei munkaügyi központ, és annak 11 kirendeltsége, mely az országos átlagnál jobb területi lefedést jelent.**

**A szezonális foglalkoztatás (tavasztól ősziig tartó időszakra terjed ki) a régióban az idegenforgalom és kapcsolódó ágazatai, a mezőgazdaság és az építőipar területén a meghatározó.**

Szezonban a munkaerő-kereslet csak régió kívüli magyar, illetve külföldi munkavállalók bevonásával lehetséges. Ez utóbbiak száma az elmúlt 3 évben több mint háromszorosára nőtt, megközelíti a 400 főt.

A munkaadók, kis méretük, adott (egyféle) tevékenységi profiljuk és az élők munkára érvényes szabályozás miatt nem is érdekeltek, és nem is képesek a szezonon túli foglalkoztatásra, ezért a szezonon kívüli időszakra munkavállalóikat a munkaügyi szervezet ellátására bízzák.

A vállalkozások „törzsdolgozóikat” a szezon elején rendszeresen visszaveszik. Ennek ellenpólusaként pedig a szezonon túl a munkaügyi szervezetek visszatérő „törzsügyfelekként” jelennek meg a munka nélkül maradók. Ekkor viszont a megfelelő álláshely hiányában, biztosítási jogviszonyuk következményeként szolgálati időt szerezve, munkanélküli ellátást kapnak.

A szezonális ágazatok és az abban működő szervezetek, vállalkozások tevékenysége következtében természetesen érzékelhető a szezon a nem szezonálisan működők, elsősorban a kapcsolódó szolgáltatások körében is. Ez a tevékenységük, kapacitásuk bővülésében jelentkezik, ami általában a szezonnál korábban (rákészülés, felkészülés) kezdődik és tovább is tart néhány szakterületen.

**A szezonális hatását különösen a partközeli munkaügyi kirendeltségeken érzékelik**, melyet a munkanélküliek ki- és beáramlása, illetve a regisztráltak számának alakulása reprezentál. A szezonális hatást elsősorban a nőket érinti, ami az idegenforgalomhoz kapcsolódó, jellemzően női dominanciának tulajdonítható.

A gyógy- és termálfürdővel rendelkező településeken és szűkebb körzetükben a szezonális hatás jóval kisebb.

Az elhelyezkedés lehetőségének utóbbi években tapasztalt romlása az újabb munkanélküli ellátás megszerzésének jogviszonya a szezonális területeken azt is eredményezte, hogy a munkáltatók a béreket leszorítják, amelynek eredményeként a szezonálisan foglalkoztatottak

között jelentős arányban megjelentek azok a munkavállalói rétegek, amelyek még ezzel a relatív szerényebb bérekkel is hajlandók megelégedni.

**A bérek többségében az országostól elmaradnak.** Fizikai területeken a minimálbért kis mértékben meghaladó bérezés a jellemző.

A szezonális foglalkoztatók főleg a fiatalabb korosztályokat, a rugalmas, a változó körülményekhez és munkarendekhez jobban igazodni tudó munkavállalókat keresik. A német nyelvtudás, a helyben vagy közelben lakás előny. Szezonban is kevésbé keresettek a gyakorlatlanok, az idősebbek, a távolabbi településről ingázók, a szociálisan nehezen beilleszkedők, a cigány etnikumhoz tartozók.

A munkaügyi ellenőrzések tapasztalatai azt mutatják, hogy a szezonális területeken az átlagosnál magasabb a hivatalos statisztikákban nem megjelenő **"fekete", ill. "szürke" foglalkoztatás**. Az ilyen munkát végzők feltételezett köre: tanulók, szociális segélyben részesülők, nem regisztrált munkanélküliek, illetve a regisztrált munkanélküliek egy része is, főleg a jövedelempótló támogatásban. (A munkanélküli járadék felső határa 2005 második negyedévében 44.460 Ft/hó, ezt nehezen lehet magasnak nevezni a kialakult viszonyok között. De az alsó határ is 22.230 Ft/hó.) A „fekete”, illetve „szürke” munkavállalók egy része külföldi, illetve nem üdülőkörzeti lakos. Az ily módon foglalkoztatók köre széles, de jellemzőbben a kisebb vállalkozások, kistermelők, kiskereskedők, vendéglátók, magánszemélyek közül kerül ki.

Újabb (2002-es) vizsgálati eredmények szerint a ma már több, mint 10 000 külföldi állampolgárok tulajdonában levő ingatlan tulajdonosa saját állítás szerint mintegy 12 000 helyi lakost foglalkoztat, akik ezekben a háztartásokban első sorban gondnoki munkát, kertészeti tevékenységet látnak el. Az e forrásból származó éves adózatlan jövedelem mértéke a régióban megközelítőleg 5-6 Milliárd Ft-ot tesz ki.

#### 1.4 Jövedelmi viszonyok

A Balaton Régió jövedelmi viszonyait vizsgálva a régióra jellemző egyedi tulajdonságokkal lehet találkozni, melyeket az alábbiak határoznak meg:

- a tó közelsége, mely több vállalkozási és munkahely lehetőséget jelent, valamint a magán-szálláshely értékesítés, és ezzel az eltitkolható jövedelmek potenciális lehetősége is nagyobb,
- a település mérete, a nagyobb településeken, a jobb infrastrukturális feltételek, valamint a jelentősebb turista forgalom miatt nagyobb a lehetőség a vállalkozásokra, és az elérhető jövedelmekre.

A személyi jövedelemadó alapot képező jövedelmek (legális jövedelem), az állandó lakosok viszonylatában, a Balaton Régióhoz tartozó településeken élők esetében magasabb, mint a megyében, de tőlük kissé távolabb élő településeken. Megfigyelhető, hogy az északi parton a jövedelmek 30.000 – 40.000 Ft/hó-val meghaladják, a déli parton élők jövedelmét, ami a somogyi háttértelepüléseken élők nagy arányú munkanélküliségének és az ott elérhető alacsony kereseteknek tulajdonítható.

Megjegyzendő azonban, hogy a Balatonnal határos megyék adatainak tükrében viszonylagosan kedvező BKÜ-beli jövedelmi helyzetet az országos összehasonlítások eredményei beárnyékolják. Az egy főre eső adózott jövedelem az országos vidéki átlaghoz képest csupán 86%-os volt 2000-ben.

A turizmusnak illetve a magán-szálláshely értékesítésnek tulajdonítható, hogy ebben a régióban viszont jelentős mennyiségű **„szürke” gazdaságban megtermelt jövedelmekről** lehet beszélni, melynek számszerűsítése nehezen megoldható, de mindenképpen következtetni lehet rá egyéb mutatókból. Ilyen mutatók például az 1000 lakosra jutó személygépkocsik, illetve

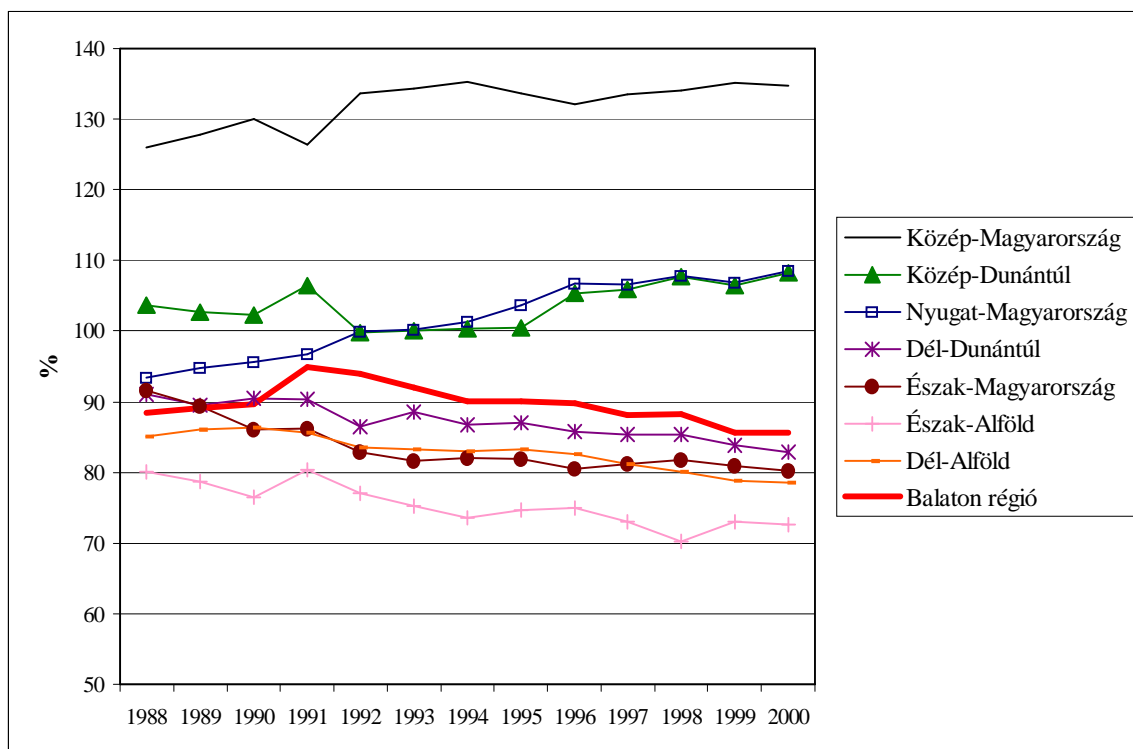


távbeszélő fővonalak száma, amely számok a Balaton Régió egyes kistérségeiben elérik a 287-et (dunántúli átlag: 215), illetve az 510-et (dunántúli átlag: 315).

Az átlagosnál magasabb jövedelmi viszonyokat tükrözi a Balaton Régióban épített lakások száma, illetve nagysága is.

A Balaton régió egy főre eső jövedelmének alakulása sajátos pályát írt le a rendszerváltás után, ugyanis az ország többi térségéhez képest a válságidőszak itt rövidebb ideig tartott és a visszaesés kisebb mértékű volt a nehézipari ágazatok csekély arányának és a magasabb vállalkozási aktivitásnak köszönhetően. Így az időszak elején más térségek erőteljesebb hanyatlása miatt kedvezőbb pozícióba került, amit képes volt megőrizni az évtized végéig. Az építőipari vállalkozások számára különösen kedvező volt a külföldi állampolgárok rendszerváltást követő régióbeli ingatlanvásárlásai, az ezzel járó építési, átépítési és felújítási munkák által megtestesített piac.

1.3 ábra: A régiók egy főre jutó adóköteles jövedelme (országos átlag=100%), 1988-2001



Az országos jövedelmi különbségek növekedésére utal a vonalak ujszerű szétterülése: egyre nagyobb a különbség a legjobb és legrosszabb helyzetben lévő régiók között. Magasan kiemelkedik a többi közül a központi régió. A legdinamikusabban Nyugat-Magyarország fejlődik, a '90-es évek második felétől kezdve a Közép-Dunántúl is visszatért a tartósan gazdagodó régiók közé. A Balaton régió *fejlődési pályája* viszont a szegényebb, lemaradó régiók pályájával rokonítható inkább, de ezekhez képest a legjobb pozícióban van a '90-es évek eleje óta. A Balaton régió adatainak kiemelése a régiókból szinte semmit sem változtatna azok jövedelmi helyzetén, hiszen maga a térség is kicsi, ráadásul települései három régió között oszlanak meg.

## 1.4 A Balaton régió a megyék jövedelmi rangsorában

A Balaton régió megyei rangsorban történő elhelyezése országon belüli súlyánál, méreténél fogva tehát sokkal reálisabb (1.1 táblázat), és ebben a tekintetben már értelmet nyer annak vizsgálata is, hogy hogyan befolyásolná a három érintett megye pozícióját a régió településeinek kiemelése (1.2 táblázat).

1.1 táblázat: Az egy főre jutó adóköteles jövedelem megyei rangsorai, 1990, 1995, 2000

Megye	1990		1995		2000	
	országos átlag = 100	rangsorszám*	országos átlag = 100	rangsorszám*	országos átlag = 100	rangsorszám*
Budapest	144,05	1	152,08	1	153,41	1
Fejér	105,05	2	104,32	4	115,85	2
Vas	94,16	9	105,45	3	113,99	3
Győr-Moson-Sopron	99,41	5	106,55	2	113,99	4
Komárom-Esztergom	103,20	3	97,93	7	104,41	5
Pest	100,52	4	98,40	5	103,13	6
Veszprém	98,42	6	98,33	6	102,89	7
Zala	91,66	10	97,83	8	95,60	8
Heves	85,45	15	86,77	12	89,85	9
Csongrád	94,88	8	94,38	9	87,92	10
Tolna	91,42	11	90,28	10	86,80	11
Baranya	96,35	7	89,31	11	85,17	12
Jász-Nagykun-Szolnok	87,11	12	81,41	14	79,46	13
Nógrád	86,99	13	78,00	18	78,56	14
Hajdú-Bihar	76,48	19	80,44	17	78,33	15
Somogy	82,92	17	82,03	13	77,26	16
Borsod-Abaúj-Zemplén	85,94	14	81,05	15	76,47	17
Békés	83,36	16	80,78	16	74,53	18
Bács-Kiskun	81,91	18	76,61	19	74,13	19
Szabolcs-Szatmár-Bereg*	68,60	20	64,34	20	62,38	20
<b>Balaton régió</b>	<i>89,68</i>	<i>(12)</i>	<i>90,11</i>	<i>(11)</i>	<i>85,59</i>	<i>(12)</i>

\*A Balaton régió rangsorban elfoglalt helyét zárójelben közöljük

A Balaton Régió a megyék rangsorában végig megőrizte pozícióját a középmezőnyben: 11-12. helyen szerepelhetne. Mindvégig maga mögött tudhatná az Észak-Alföld megyéit valamint Bács-Kiskun, Békés, Borsod-Abaúj Zemplén, Nógrád és Somogy megyéket. Az időszak második felére már egy kicsivel jobb helyzetbe kerülne Baranya megyénél is. 2000-ig egyedül Heves megye volt képes megelőzni a rangsorban.

1.2 táblázat A három érintett megye jövedelmi rangsorban betöltött pozíciójának változása a Balaton régió településeinek kiemelésével, 2000

Térségek		Egy főre jutó adóköteles jövedelem (ezer Ft)	Rang
Somogy	Balaton régió településeivel	270,0	16
	Balaton régió települései nélkül	264,8	17
Veszprém	Balaton régió településeivel	359,5	7
	Balaton régió települései nélkül	371,4	5
Zala	Balaton régió településeivel	334,0	8
	Balaton régió települései nélkül	340,3	8
<i>Balaton régió</i>	<i>teljes megyékkel</i>	<i>299,1</i>	<i>12</i>
	<i>csonka megyékkel</i>	<i>299,1</i>	<i>12</i>

### 1.5 Települési szerkezet

A Balaton Régió településszerkezetének analízise azt mutatja, hogy két három töréspont mentén lehet vizsgálni a régiót alkotó településeket. Az egyik töréspont a tótól, azaz a régió legfontosabb turisztikai vonzerejét jelentő Balaton-parttól való távolság, míg a másik töréspont a régiót alkotó települések mérete. Az utóbbi évek átfogó tematikájú vizsgálatai derítettek fényt arra, hogy ezen két eddig ismert törésvonalon túl a régiót csaknem minden releváns mutató mentén mérhető **jelentős foltszerű mikroregionális különbségek** is jellemzik. Ezekből az összehasonlításokból általában a marcali-, lengyeltóti kistérség kerül ki kedvezőtlenül, és Siófok, valamint Keszthely és Hévíz környéke kedvezően. A Balaton Régió gazdasági és egyéb adatait elemezve az tapasztalható, hogy a régió településein **a fejlettséget és jólétet jelző mutatók annál magasabbak minél közelebb vannak a parthoz. A települések méretét vizsgálva a gazdasági és idegenforgalmi potenciált jelző mutatók növekednek** a nagyobb települések irányába haladva – hacsak a település nem rendelkezik kiemelkedő turisztikai vonzerővel, mint például Tihany vagy Hévíz.

Fentiek nagymértékben annak tulajdoníthatók, hogy a lakosságszámhoz viszonyított vállalkozás-sűrűség a Balaton környékén számottevően magasabb az országos átlagnál. A térségen belül elsősorban a jelentősebb fizetőképességgel rendelkező állandó lakosságú és a nagyobb turistaforgalommal rendelkező partközeli települések vonzzák a vállalkozásokat, a háttértelepülések már csupán az országos átlag körüli mértékben.

A működő vállalkozások sűrűsége 1999. év végén a Balaton térségében háromtizeddel, ezen belül a partközeli településeken héttizeddel meghaladta az országost, sőt az utóbbiakban kissé a fővárosi átlagot is. (Bár az 1998. évihez viszonyítva kissé mérséklődött a különbség, azonban még mindig számottevően nagyobb maradt, mint amekkora 1996-ban volt, amikor a térség mutatója egynegyeddél, ezen belül a parti településeké hattizeddel haladta meg az országost. A 2003-as, APEH-től származó adatok azt mutatják, hogy a BKÜ településein regisztrált mikro-, kis-, és középvállalkozások 1000 állandó lakosra vetített száma a budapesti 109 után a 81-es mutatóval a második legmagasabb Magyarországon. Összehasonlításképpen: a harmadik 75-ös mutatóval Győr-Moson-Sopron megye. A vállalkozás-sűrűség a part mentén nagyobb mértékben emelkedett, mint a háttértelepüléseken.) Mivel a vállalkozások többségének ténykedése az üdülőszezonhoz kapcsolódik, ezért nyári adatokkal vizsgálva még jelentősebb intenzitás-előny lenne kimutatható.

Fentiek miatt a szezonális foglalkoztatás hatása is elsősorban a partközeli településeken érezhető, melynek következtében a regisztrált munkanélküliek száma egy-egy partközeli települé-

sen megduplázódik a szezonon kívüli időszakban, s a munkanélküliségi ráta 4-5 % ponttal megemelkedik.

A BKÜ-ben telephellyel rendelkező helyi vállalkozók körét szezonálisan jelenlevő újabbak egészítik ki minden évben. A Balaton régió kívüli székhelyű szezonális jelleggel régióba települő vállalkozások 2003-ban az üdülőkörzet településeinek 31 %-ban voltak jelen.

A vizsgált vállalkozói réteg régió belüli területi eloszlása nem véletlennek tulajdonítható szerkezetet mutat. Míg a vizsgált vállalkozók a közvetlen Balaton parttal rendelkező települések mindegyikében jelen vannak, ugyanez a háttértelepülések vonatkozásában alig 10 %.

A régió kívüli székhelyű, szezonális vállalkozások több mint 97 %-a található a Balaton parti településeken és csak alig 3 %- valamely háttértelepülésen.

A vizsgált vállalkozások közel kétharmada a városokba települt. Ez az aránykülönbség akkor is megmarad, ha csak a közvetlen Balaton parti településeken megfigyelhető gyakoriságok kerülnek elemzésre, de akkor is megfigyelhető ha csak a parttól távolabbi településeken megjelent vállalkozói csoportok kerülnek vizsgálatra.

A régió területén Szántód az egyetlen olyan település, ahol az üdülőkörzeten kívülről érkező szezonális vállalkozások száma meghaladja a helyi székhelyű, állandó és szezonális üzemelési jellegű vállalkozások számát.

A vizsgált vállalkozói csoport által leginkább preferált két régióbeli település Siófok, és Balatonfüred.

A vizsgált vállalkozások közel kétötödének székhelye a fővárosban található. A vállalkozások székhelyének rangsorában a fővárost Veszprém megye Balaton régió kívüli területrésze követi. A rangsor harmadik helyén a Baranya megyei, a negyedik Pest megyei, az ötödiken a BKÜ területén kívüli Zala megyei székhelyű vállalkozások állnak. A Balatontól való távolság hatása szignifikáns szerepet játszik a vizsgált vállalkozások eredetét illetően. Az ország északkeleti régióiból sokkal kevesebb vállalkozó érkezik, mint akár a Dunántúlról, vagy a közép-magyarországi régióból.

A vizsgált vállalkozások régióba településének rendkívül integrált eloszlás szerkezete azt valószínűsíti, hogy ez a kialakult struktúra távolról sem tekinthető véletlennek, esetlegesnek, hanem a vizsgált vállalkozói társadalom nagyon is tudatos, tervezett döntésének eredménye.

A régió kívüli székhellyel rendelkező szezonális vállalkozások 97 %-a kizárólag egyetlen településen folytatott vállalkozási tevékenységet 2002-ben, a többiek egyszerre több településen is megjelentek szolgáltatásaikkal. Egy adott településen belül is lehet több vállalkozás-üzemelési helyszín, illetve a több településen vállalkozást folytatók között is akadnak olyanok, akik több településen belül több, vagy csak egy településen több, más településen, esetleg településeken pedig csak egy üzemelési hellyel rendelkeznek.

A régió népsűrűségében is jelentős különbségek tapasztalhatók, a partközeli településeken átlagosan közel háromszor élnek többen, mint az üdülőkörzet háttértelepülésein. A közvetlen Balaton parttal rendelkező települések száma 39, ezek állandó lakónépességének száma 2004. január 1-én 126.890 fő volt. A közvetlen Balaton parttal nem rendelkező települések száma 125, ezek lakosság száma 127.155 fő volt. Egy parti településre átlagosan 3253 fő jut, egy nem parti 1017. A jelenség azonban ennél kicsit összetettebb. Ha a 39 parti település közül három, Siófok, Balatonfüred és Keszthely lakossága kivonásra kerül, az átlagos lakosság szám már nem különbözik annyira markáns módon. A korábbi 3.5-es szorzó 1.8-asra csökken a nem parti települések átlagos lakosság számához képest. A somogyi partszakasz településein a lakosság-koncentráció közel kétszerese a veszpréminek. Legnagyobb az egy parti településre jutó népesség Zalában, Keszthely város jelentős súlya miatt.

Az oktatási intézmények elsősorban a Balaton Régió városaiban koncentrálódnak. A koncentrációra jellemző azonban, hogy a Balaton Régió vizsgálatába bevont települések összes oktatási célú működési kiadásainak több mint a fele öt városban, - Keszthely, Siófok, Marcali, Tapolca és Hévíz, - jelentkezik.

## 1.6 Szervezet- és intézményrendszer

Egy térség hatékony fejlesztéséhez és „működtetéséhez” a rendelkezésre bocsátott pénzeszközök, vagy azok hatékony felhasználását meghatározó fejlesztési tervdokumentumok megléte korántsem kielégítő feltétel. Minden feladat megvalósításához aktív, megfelelő kompetenciákkal rendelkező, és szervezeten működő szereplők kellenek, amelyek a felmerülő érdekeket és értékeket képviselik, a döntésekhez, működéshez szükséges tudást, képességeket hordozzák.

A Balaton Kiemelt Üdülőkörzet, mint bizonyos célok érdekében egységesen fejlesztendő terület, azaz funkcionális régió számára a szervezetrendszer megfelelő kialakítása különösen fontos. A funkcionális régió szervezetrendszerének a statisztikai fejlesztési régiók intézményi-, szervezeti rendszeréhez oly módon kell illeszkednie, hogy az egymással való versengés, a párhuzamok kialakítása helyett a Balaton Régió sajátos, egyedi funkcióit érvényesítő, az abban rejlő közös érdekeket felismert formában a fejlesztési feladatok leghatékonyabb ellátását szolgálja.

A régió feladatait ellátó szervezeti rendszer minőségének kiemelkedő felelőssége van abban is, hogy az európai uniós és hazai fejlesztési források eredményesen - a tervezési statisztikai régiókkal stratégiai együttműködésben leihívhatóak legyenek, és hatékonyan kerüljenek felhasználásra.

A régióban végzett vizsgálatokat hátrányosan befolyásolja, hogy a 164 településből álló Balaton Régió területe nem a KSH parttal érintkező kistérségeire épült, hanem egyéb szempontok szerint került kialakításra. A 14 statisztikai kistérségből csupán négy (fonyódi, balatonalmádi, balatonfüredi, balatonföldvári) olyan található, amely teljes terjedelmével a Balaton régió területére esik. Ez a régió településeinek mindösszesen 36 %-át, népességének pedig csaknem pontosan egyharmadát (34,4%) jelenti csupán. Három olyan kistérség van siófoki, keszthelyi, tapolcai), mely a Balatonnal érintkezik, s vannak olyan települései, amelyek nem részei a Balatoni üdülőkörzetnek. Továbbá vannak olyan kistérségek, szám szerint hét, amelyek nem érintkeznek a Balatonnal, de területük egy része mégis a Balatoni üdülőkörzethez tartozik.

Fentiek miatt a kereskedelmi szálláshelyek vendégforgalmi adatain túl **nincs olyan rendszeresen kiadott központi - KSH által gyűjtött - adatsor, amely a Balaton Régió területére aggregáltan tartalmazna** a társadalom, a gazdaság jellemzésére alkalmas adatokat, ezért a szervezetrendszerre vonatkozó megállapításai saját, különböző módszerekkel végzett felmérésekre alapozódnak.

Az intézményrendszert jellemző megosztottság első sorban a régió közigazgatásáról mondható el, de mindez a részterületek (ágazati igazgatás, szolgáltatások) vonatkozásában is elmondható.

A meglévő szervezetrendszer gyengesége egyrészt szétagoltságában ragadható meg, másrészt abban, hogy főként az **együttműködést elősegítő szerveződések nincsenek jelen a Balaton Régióban.**

Jelentős hiányosságokkal írható csak le a térség intézményi struktúrája. Mindez első sorban a jobban szem előtt lévő területfejlesztési intézményrendszer működésének anomáliái szintjén tudatosult, viszont általánosan is igaz. A térség területén (azok hagyományos, BKÜ-ből kire-

kesztett megyeszékhelyekre telepítettsége miatt) nincsenek meg, illetve hiányosan vannak jelen a középfokú szolgáltatások igazgatási, egészségügyi, oktatási, pénzügyi stb. elemei, intézményei. Balatonfüred és Balatonalmádi kistérség kivételével ezen szolgáltatások megközelíthetősége az ismert hazai lakossági térhasználati szokások miatt a régió területének többi részén a somogyi és a zalai megyeszékhelytől való távolságból fakadóan problematikus.

A területfejlesztési tanácsok az 1996. évi XXI. törvénynek megfelelően programjaikon és pénzügyi forrásaikon keresztül befolyásoló szereplői a régió munkaerőpiacának. A régió speciális helyzetéből adódóan 3 tervezési-statisztikai, 3 megyei fejlesztési tanács, valamint a Balaton Fejlesztési Tanács program területe, azonban a területi, ágazati **fejlesztési elképzelések nincsenek egyeztetve, nincsenek összhangban. Az 1999 I.1. és a 2003.XII.31. közti, BFT-kompetencián kívül, de a BKÜ területére eső központi és regionális forráskihelyezések jelentős része esik kívül a jelen fejlesztési stratégia által ajánlott fő prioritások körén. A meg nem felelés mértéke 6- és 36% közé esik és növekvő sorrendben a megyei-, aztán a regionális területfejlesztési tanácsokat, minisztériumokat, végül a megyei közalapítványokat jellemzi.**

A hatékony működéshez két további elem nélkülözhetetlen:

- a szervezetek megfelelő szervezeti készségekkel és kompetenciákkal rendelkezzenek,
- a szervezetek kapcsolataik révén a feladatok ellátása mentén együttműködjenek, ezáltal működő rendszerré szerveződjenek.

**Az együttműködésre való nyitottság és a stratégiai gondolkodás, tervezés hiánya erősen kihat a Balaton Régió szervezetrendszerének hatékonyságára, hiszen a szervezetek azon képessége hiányzik, mely egy rendszerré szervezné a régió szervezeteit.**

Az együttműködések megvalósulása két kritikus ponton a legkezdetlegesebb.

- Komoly hiányosságok tapasztalhatók a települési együttműködésekben. A kistérségi szerveződések megalakultak, de a valós együttműködés, közös gondolkodás, fejlesztés, az érdekek összehangolása néhány kivételtől eltekintve nagyon kezdetleges szinten áll.
- Hiányos az együttműködés és kommunikáció az érintett tervezési-statisztikai régiók, a megyék és a Balaton Régió között. Mind a három tervezési-statisztikai régió fontosnak tartja, hogy legyen gazdája a Balatonnak, hiszen fontos nemzeti kincs és jelentős turisztikai potenciál, sajátos problémákkal és lehetőségekkel. Ugyanakkor mind a három tervezési-statisztikai régióknak jelentős olyan területei vannak, melyek eltérő mértékben ugyan, de hátrányos helyzetűek, ezért kevesebb figyelmet és forrást tudnak és akarnak fordítani a gazdaságilag fejlettebb balatoni térségre.

A **koordinátlanság** jeleit ma a legnagyobb mértékben talán az egymástól többnyire elkülönülten, szétaprózott, ágazati szemlélettel és érdekeltségekkel működtetett **állami intézmények és vagyontárgyak** viselik magukon. Integrációjukra már csak a tulajdonos állam valós érdekei szerint is mielőbb sort szükséges keríteni, mely fejlemény sürgető regionális érdek is egyben: **A Balaton Fejlesztési Tanács ezen önmaguk sorait megszervezni képes szektorok koordinátoraként tudná a leghatékonyabban ellátni speciális területpolitikai feladatait.**

A törvények és jogszabályok elemzése alapján egyértelművé vált, hogy a Balaton Régió működésében sok esetben megoldatlan a kompetenciák, források, forráskoordináció kérdésköre. A Balaton Fejlesztési Tanács feladatai ellátásához szerény hatáskörök párosulnak, és a területfejlesztési, valamint az úgynevezett Balaton törvény önmagában a feladatok ellátásának törvényi garanciáit nem biztosítja.

**A három megyére, három fejlesztési-statisztikai régióra szabdalt BKÜ önmaga hivatalosan csupán úgynevezett térségi tanács, funkcionális turisztikai területi egység, mely körülmény kontrasztjában jól kivehető jelei vannak a spontán régióképződés informális megnyilvánulásainak.** A Balaton Fejlesztési Tanács integráló-kohéziós szerepe mellett nyilvánvalóan nem véletlen a **települési önkormányzatok Balatoni Szövetségbe** rendeződése, mint ahogy a non-profit szektor is hazai viszonylatban korán (2001.március 24.) hozta létre regionális szervezetét, a **Balatoni Civil Szervezetek Szövetségét**. E folyamat szintén érdekes eleme a BKÜ területén megtalálható öt történelmi borvidék hegyközségeinek 2003. februárjában történt **Balatoni Borrégióvá** alakulása.

A többnyire a megyékhez idomuló **dekoncentrált államigazgatási szervek** közül az egyik (FVM –Területi Főépítész) elemének **illetékességi területét - helyesen-a BKÜ 164 településéhez igazították. A korábbi osztott területi igazgatást meghaladóan 2004-től egységes hatósági intézményesültségű a régióban a természetvédelem.** A Magyar Távirati Iroda megyékre szervezett irodái, országos viszonylatban teljes lefedettségű tudósítói hálózata egyetlen ponton mutat „következetlenséget”: **az MTI-nek évekig külön balatoni tudósítója is volt, melyet a közelmúltban takarékosági okok miatt megszüntettek. Ezek a maga nemében precedensértékű döntések egyúttal arra is bizonyítékok, hogy igazgatás-technikailag kivitelezhető a BKÜ teljesebb értékű, valódi regionalizálása.**

**A teljes jogú, saját alanyiségű forrásszerzésre is alkalmas régióvá alakulás elképzelhető alternatívája a BFT, az érintett három megye és három fejlesztési-statisztikai régió, döntéshozatali szerveinek, valamint ügynökségeinek, továbbá a kormány kölcsönös előnyökön nyugvó, szerződésbe foglalt, vagyis a területfejlesztési törvényben deffiniált térségi tanács státuszából levezethető valódi tartalmi együttműködése.**

Az együttműködés főbb formai és tartalmi elemeinek kimunkálása a partnerség jegyében, jól előkészített programozott tárgyalás eredményeképpen valósulhat meg. E folyamat révén a **megyék és a régiók a BFT hatáskörébe delegálhatnak a BKÜ területén meglévő idegenforgalmi-turisztikai fejlesztési, környezet-és természet-, valamint pl. katasztrófavédelmi (esetleg egyéb) feladataik tervezését, programozását, monitorozását, az azokra szánt forrásokkal együtt.**

#### 1.6.1 Civil szervezetek, lakossági kezdeményezések

A jó hatásfokkal működtetett területi politikai és területfejlesztési partnerkapcsolatokban a gazdasági élet szereplői az állami és az önkormányzati oldal mellett ma már újra lehet és kell is számolni a régióban működő civil szervezetek jelenlétével és feladatellátásával.

A Balaton környékén és különösen a partközeli zónában jelentős hagyományai vannak a civil társadalom önszerveződésének helyi, illetve regionális közéleti eseményekben játszott szerepének. A régió speciális összetételű, bonyolult szövésű társadalma az 1989. évi II. törvény által újból lehetővé és szabaddá tett gyülekezés és egyesülés hatására gyorsan újra szervezte magát.

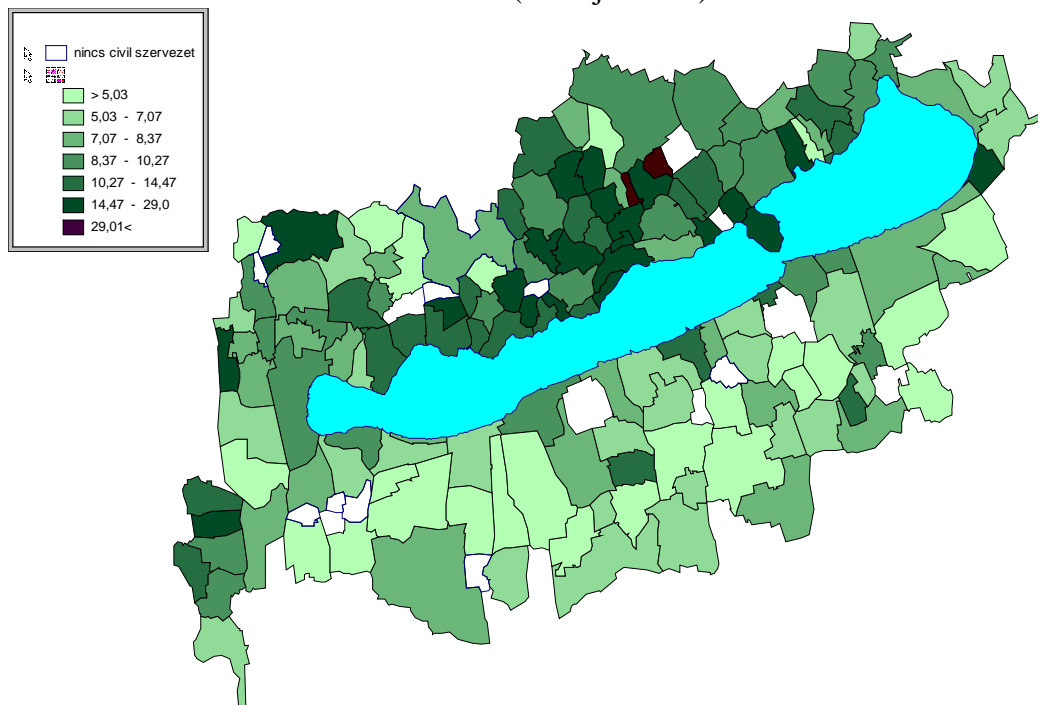
**Az országos átlagmutatóhoz (5,3 szervezet/1000 lakos) képest 2004-ben a régió egészének összehasonlítható mutatója 8,6, a partközeli 52 településen pedig átlagosan 9,5 civil szervezet jut 1000 főre (Budapest mutatója 6,9-es).**

A bejegyzett civil szervezetekhez köthető taglétszám megközelítőleg a régió népességének a felére tehető. A személyi átfedések ellenére okkal állítható, hogy a régió minden 3. felnőttkorú lakosa kapcsolatban áll valamilyen civil szervezettel. Erre irányuló vizsgálatok

eredményeinek birtokában elmondható, hogy a nyaralótulajdonosok civil aktivitása is hasonló mértékű.

A régió civil szervezettségének mértéke a Balaton-felvidéken átlagot meghaladó (10,2), a déli parton ennél kevesebb (7.1), a nyugati parton pedig a kettő közti érték (8,9). Az adatok szerint a legjelentősebb civil potenciál a Káli medence, a Tihanyi félsziget és a Művészetek Völgye községeit jellemzi. Az sem teljesen véletlen, hogy elismert szakmai szervezetek véleménye alapján a 2000. év magyar civil szervezetéül Magyarországon a ma már 21 parti tagcsoporttal és mintegy 800 taggal rendelkező, Balatonfüreden bejegyzett Nők a Balatonért Egyesületet választották.

1.4 ábra: 1000 állandó lakosra jutó non-profit szervezete aránya a BKÜ településein (2004 január 1)



A régió civil szerveződéseit környezetéhez képest a szabadidős-rekreációs szervezetek kiugróan magas aránya különbözteti meg. Magas még a közbiztonság érdekében, a kutatásokat támogató, a környezet- és érdekvédő, illetve a nemzetközi kapcsolatokat támogató szervezetek aránya.

A környező megyék civil szervezettségéhez képest a hasonló célkitűzések megvalósításáért létrejött szervezetek kooperációja jellemzi még a Balaton környékét. Szövetségük van a balaton-parti fürdőegyesületeknek, horgászegyesületeknek, a szobakiadókknak, 2001. márciusában pedig széleskörű és alapos szervezőmunka eredményeképpen létrejött a régió civil szektora egészét képviselni hivatott **Baltoni Civil Szervezetek Szövetsége**.

A civil szervezetek aktivitásának erősödését mutatja, hogy az elmúlt öt évben fokozatosan nőtt az általuk benyújtott pályázatok száma. Ezek magas arányú támogatottsága arra enged következtetni, hogy a forráselosztók felismerték az e szervezetekben rejlő erőt. A civil szervezetek hazai átlagot jóval meghaladó ereje és e szféra várhatóan gyors fejlődése egyben garancia lehet a balatoni identitás erősödésére, a Balaton régió egészének fejlődésére.

## 1.7 Egészségügyi, szociális ellátottság

A Balaton Régió településein működő egészségügyi intézmények alapvetően az állandó népesség ellátását szolgálják. A nyári idegenforgalmi szezon alatt forgalmukat az üdülőnépesség



is növeli, így **az orvosok leterheltsége a nyári hónapokban jóval nagyobb**, mint az év más időszakában

Az egészségügyi ellátás területén egyik legfontosabb intézmény a kórház, amely a part mentén Balatonfüreden, Keszthelyen és Siófokon összesen 1385 működő ágygal, a háttértelepülések közül pedig Hévízen és Marcaliban 1103 működő ágygal biztosítja a fekvőbeteg-ellátást. Szakorvosi ellátás csak a városokban vehető igénybe. A lakosság egészségügyi ellátásának bázisát jelentő háziiorvosi és házi gyermekorvosi szolgálat 30 partközeli és 44 háttértelepülésen funkcionál, sorrendben 75, illetve 40 %-os ellátottságot biztosítva. Az egy háziiorvosra jutó lakosok száma - a felnőtt és a gyermekorvosok együttes számára vetítve - a partközeli településeken 1332, míg a **háttértelepüléseken 1631 fő**, ez utóbbi **kedvezőtlenebb** az országos 1536 fős átlagnál.

A bölcsődék száma az 1990-es években, egyrészt a születések számának, másrészt az üzemeltetésre jutó pénz csökkenésével, jelentősen visszaesett, ennek köszönhetően a férőhelyek száma nem áll arányban a felmerülő igényekkel, így **a bölcsődék jóval 100 % fölötti kihasználtsággal működnek**. Kiemelkedően nagy a zsúfoltság a balatonalmádi és a lengyeltóti kistérségben, ahol átlagosan 170, illetve 160 bölcsődés jut 100 férőhelyre.

Az 1000 hatvan év feletti lakosra jutó időszotthoni (szociális) intézmények férőhelyeinek száma átlagosan 23, de az átlagtól nagymértékben eltér a lengyeltóti kistérség, ahol ez a szám 72, és a siófoki kistérség, ahol mindössze 9 férőhely áll 1000 idős ember rendelkezésére.

A létesítmények kihasználtsága teljes körű, gyakori a beutaltak esetenként egy évnél is hosszabb várakozása, mivel csak megüresedés esetén van mód új felvételre.

## 1.8 Kultúra

A régiós arculat kialakításában fontos – karakterisztikus – szerepet töltenek be a **kulturális értékek**, mint pl. a tihanyi templom és apátság, amely nemcsak ingatlan kulturális örökségi értéként (műemlékként) fontos, hanem az első magyar nyelvemlékek egyikét is adó, szakrális és laikus szempontból egyaránt jelentős szellemiséggel rendelkező hely.

Ezen kívül több kulturális örökségi helyszín is található a Régióban, mint mondjuk a somogyvári apátság, Fenékpuszta, Zalavár.

Idegenforgalmi és kulturális szempontból is kiemelt jelentőségűek a **múzeumok**, a muzeális gyűjtemények és kiállítóhelyek, valamint a műemlékek és régészeti bemutatóhelyek (Balaton Múzeum, Festetics Kastély, Afrika Múzeum, Tüzoltó Múzeum, Posta Múzeum, József Attila Múzeum, Latinovits Múzeum, Kálmán Imre Emlékház, Blaha Lujza Emlékház, Jókai Emlékház, Ásványmúzeum stb.)

Meg kell említeni a Régióban hagyományosan rendezett, de már a Régió határain túl is híressé vált kistérségi kulturális eseményt, a Művészetek Völgye (Kapolcs / Káli –medence) rendezvényeit, amelyen komplex „termékegyüttes” jelenik meg: ilyen például a népi építészet és a népi tárgykultúra, a hagyományőrző tevékenység, a hivatásos és amatőr alkotó, előadóművészet.

A közművelődési ellátást elsősorban a művelődési házak, könyvtárak, a mozik, a színházak, a múzeumok hálózata nyújtja. Ebben a kategóriában még inkább jellemző, hogy **a kulturális intézmények a nagyobb településeken összpontosulnak**, s a kulturális rendezvények számát vizsgálva megállapítható, hogy azok elsősorban az idegenforgalmi szezonhoz, illetve állami és egyházi ünnepekhez kapcsolódnak.

A közösségi rendezvények egyik fő helyszínei a művelődési vagy faluházak. A még 1989. előtt épült épületek nagy részében fellelhető a színpad is, viszont a technikai felszereltség (világítás, hangosítás, vetítő vászon), az alapközművek és a fűtés sok helyen hiányoznak, vagy rossz állapotban vannak.

Színházteremmel Siófok, Keszthely rendelkezik, s olyan városnak, mint Balatonfüred, ahol az első kőszínház volt az országban, nincs ilyen épülete.

Mozi több helyen működik, főként a művelődési házakban vagy kertmoziként.

Szabadtéri színpaddal szintén több település rendelkezik, viszont a színpadi infrastruktúra hiányos, vagy teljesen hiányzik, illetve nem mobilizálható.

Könyvtár csaknem minden településen, köztük a legkisebb községekben is létezik, közösségi szerepe azonban egyre csökken. A településeken galériákban, egyéb kiállító termekben több közösségi rendezvényt, kiállítást, bemutatót is szerveznek, de a nyári idényjelleg ebben az esetben is meghatározó.

A régióban szélesebb körű meghatározó kulturális központként Balatonfüred, Keszthely, Fonyód, Tapolca, Balatonboglár, Balatonföldvár és Siófok említhető.

A közművelődési-kulturális infrastruktúra szétaprózottsága, az információs rendszerek és a szakfelügyelet megyék szerinti megosztottsága miatt elsősorban a turisztikai szezonban jelentős mértékű probléma ma még a programok regionális és kistérségi szintű összehangolatlansága, koordinátlansága. Jelentős lehetőségektől és forrásoktól esik el amiatt az üdülőkörzet, hogy -szemben a hét fejlesztési-statisztikai régióval- nem képezi az utóbbi időszakban megnyilvánuló ágazati decentralizáció tárgyát.

## **1.9 Szabadidő sport, versenysport**

A Balaton régióban – a magyarországi helyzethez hasonlóan – nincs, illetve féloldalas a sportkultúra, alacsony a sportolási aktivitás, hiányos az intézményrendszer, és elmaradott a szabadidősport infrastruktúrája.

Az elmúlt időszakban megfogalmazott –végrehajtásra sohasem került – tervek nem segítettek elő, hogy a szabadidősport az életmód szerves részévé váljon, ami pedig elengedhetetlen feltétel a régióban élők testkultúrájának fejlődéséhez.

Alapvető probléma, hogy a magyar sport jelenleg nem rendelkezik regionális, térségi szinten közép és hosszú távú koncepcióval, amely keretet biztosíthat a szerkezeti és társadalmi kérdések együttes kezelésére.

További probléma, hogy az aktív üdülés, a szabadidősport sportlétesítményi feltétele szinte teljes egészében hiányzik a Balaton parton (uszodák, golfpályák, minőségi szabadtéri rekreációs parkok, műanyag atlétikai pálya – lehetőség szerint mindezek villanyvilágítással -, minőségi sportcsarnokok, stb.).

A térség szabadidősportos és sportrendezvény kínálata szegényes, nem éri el a kívánt mértéket, a szárazföldi programok közül szinte teljes egészében hiányoznak a szabadtéri, fesztivál jellegű rendezvények. A 10-12 évvel ezelőtti, közel másfél tucat sportágban megrendezett Balaton Kupa, Balaton Bajnokság jó ha fele megmaradt.

Nemzetközi mércével is igen jelentős nagyrendezvény, a már közel tízezer résztvevővel zajló Balaton-átúszás (Révfülp-Balatonboglár), az Öböl-átúszás (Balatonfüred-Tihany), a fonyódi Triatlon Balaton Nagydíj, a rangos vitorlás-, műrepülő- és sárkányrepülő versenyek.

Külön szükséges megvizsgálni a Zánkai Gyermek és Ifjúsági Centrumban rejlő lehetőségeket, amely a már meglévő szálláshelyeivel, sportlétesítményeivel kiváló helyszíne lehet a jelenlegi kínálatból hiányzó többnapos sportrendezvényeknek csakúgy, mint élsportolóink és utánpótlás korú sportolóink edzőtáborainak.

## **2. Az általános gazdasági helyzet felmérése**

A Balaton Régió - kiemelkedő kulturtörténeti és természeti értékeinek köszönhetően – a hatvanas évek közepétől kezdődően jelentős fejlődésnek indult. A Balaton – Budapestet megközelítően – az ország turizmusában a második legfontosabb célpont. Közép-Európa egyik leglátogatottabb üdülőhelyévé vált a tó és környéke.

### **2.1 A régió gazdasága**

A társadalmi-gazdasági rendszerváltás az 1990-es évek első felében együtt járt a korábbi szervezeti rendszer gyökeres átalakulásával. A szerkezetátalakítás és a termelékenység javítása következtében a munkahelyek számottevően csökkentek, az egyéni vállalkozásként folytatható tevékenységek köre viszont bővült. Sor került a túlzottan centralizált nagyvállalkozások zömének privatizációjára, melynek lebonyolításához általában szükség volt az előzetes szétdarabolásukra, a profiltisztításra és a területi egységek önállósítására. A szerkezet átalakítás és a termelékenység javítása következtében a munkahelyek számottevően csökkentek, az egyéni vállalkozásként folytatható tevékenységek köre viszont bővült. A vállalkozások száma a felsorolt jelenségek folytán az évtized eleje óta több mint kétszeresére (ezen belül a társas vállalkozásoké 4-5-szörösére, az egyéniéké másfél-kétszeresére) növekedett.

Az idegenforgalom és a kereskedelem eredményes működtetése már a '60-as évektől egyre inkább megkövetelte a közvetlen személyes érdekeltég érvényesítését. A fenti folyamatok eredményeként 1999. év végén 24.930 működő vállalkozást regisztráltak a régióban, számuk 2003. év végén a KSH adatai szerint 26.562 (106.5%), a régióban az összes Magyarországon működő vállalkozás 3,7 %-a található. Figyelembe véve, hogy a turizmushoz kötődő vállalkozások egy része a szezonon kívül szünetelteti tevékenységét elmondható, hogy a működő vállalkozások száma a nyári időszakban meghaladja a 28 ezret. 2003. évi vizsgálati eredmények szerint a régió területén szezonális jelleggel, ideiglenes működési- és telephelyengedélyek alapján újabb mintegy 2000 olyan mikro-, kis- és középvállalkozás végez szolgáltatást az üdülőkörzet legforgalmasabb pontjain, amelyek székhelye a BKÜ-n kívül regisztrált.

A lakosságszámhoz viszonyított vállalkozás-sűrűség az említettek következtében a Balaton környékén számottevően magasabb (103/1000 lakos) az országos Budapest nélküli vidéki átlagnál (62). A térségen belül elsősorban a partközeli települések (132 db/1000 fő) vonzzák a vállalkozásokat, a háttértelepülések (74 db/1000 fő) már csupán az országos átlag körüli mértékben.

**A Balaton térségében 1999. év végén működő vállalkozások 71 %-a (17.700 db) volt egyéni vállalkozás, ami 13 százalékponttal volt magasabb, mint az országos átlag. Négy évvel később arányuk már csak 65 %-os.** Az egyéni vállalkozások eloszlása a part mentén kissé alacsonyabb (61%) volt, mint a háttértelepüléseken (73%). Ez azonban mindössze arra utal, hogy a szezonhoz rugalmasan alkalmazkodó egyéni vállalkozások nagyobb hányada szünetelteti tevékenységét a téli időszakban.

A Balaton térségében a vállalkozások gazdálkodási formája kevésbé függ a település méretétől, mint földrajzi helyzetétől. A part mentén jóval intenzívebb a vállalkozási tevékenység, és magasabb a nagyobb tőkekoncentrációt feltételező (viszont ennek ellenére általában kis létszámot foglalkoztató) társas vállalkozási formák részaránya. A háttértelepüléseken az egyéni vállalkozások kiemelkedő szerepe arra utal, hogy önfoglalkoztatással sikerül a munkahelyek hiányából adódó megélhetési gondokat mérsékelni. (Az idegenforgalom húzó hatása nélkül erre aligha nyílna ilyen arányban lehetőség.)

**Az egyéni és a jogi személyiség nélküli társas vállalkozások döntő többsége ön- és család-foglalkoztató jellegű, esetleg néhány alkalmazottal működik.** A nagyobb létszámot foglalkoztató vállalkozások - önálló jogi személyiséggel rendelkező társaságok - létszám-kategória szerinti megoszlása is igazolja, hogy **a Balaton környékének vállalkozásait az országosnál kisebb méret jellemzi.** Az országoshoz viszonyítva a partközeli településeken a 10 főnél kevesebbet, a háttértelepüléseken viszont a 10-49 főt foglalkoztató vállalkozások magasabb hányada jellemző.

A térségben működő vállalkozások tőkeerejének vizsgálata azt mutatja, hogy a vállalkozások számának növekedését összességében nem követte a tőkeerő növekedése. **A régió vállalkozásainak saját tőkéje az 1995-99. közötti időszakban éves átlagban mintegy 9 %-kal növekedett, mely ugyan növekvő tendenciát mutat, azonban ez az érték nem éri el az inflációs ráta értékét, ezért relatív csökkenést jelent.**

**Az egy vállalkozásra eső saját tőke mértéke reálértékben kifejezve a térségben még inkább csökkent.** Folyó áron a saját tőke 1995-ben 19 millió forint/cég, 1998-ban pedig 19,8 millió forint/cég. A vállalkozások - akárcsak az összes hazai vállalkozás a 90-es években - tehát meglehetősen alultőkésítettek voltak, saját tőkéjük értékének növekedése jelentősen elmaradt az inflációtól.

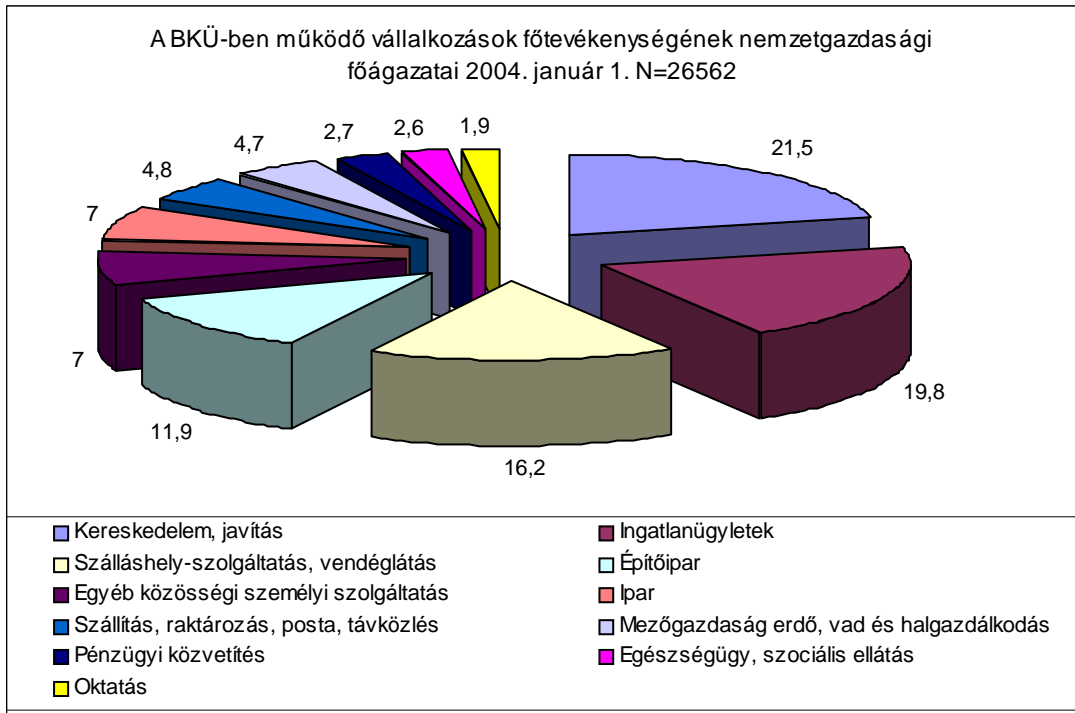
**A fennálló pénz és tőkehiány nagymértékben akadályozza a vállalkozások megerősödését.** Saját forrás hiányában a fejlesztések finanszírozása banki hitel, illetve egyéb támogatások igénybevételevel lehetne megvalósítható, azonban a banki hitelek esetében a hitel-kihelyezési feltételek szinte elérhetetlenek a vállalkozások számára. A támogatások megszerzése terén maguk a vállalkozások nem rendelkeznek megfelelő ismeretekkel, információval, és rendkívül kevés azon intézmények száma, melyek az információ szolgáltatás mellett felvállalják a vállalkozók pályázatainak készítését, menedzselését.

**A Balaton környékén működő vállalkozások gazdasági ágankénti megoszlása az idegenforgalom kiemelt szerepét mutatja.** Az országosnak több mint kétszerese a szálláshely-szolgáltató és vendéglátó vállalkozások részaránya. **A vállalkozások számában, összetételében bekövetkezett leglátványosabb változás éppen a szálláshely-szolgáltatás, vendéglátás ágazatban figyelhető meg: az idegenforgalomhoz közvetlenül kapcsolódó gazdasági tevékenységet végző vállalkozások száma 1999. és 2003. között 2193-mal csökkent. Ez a mintegy 40 %-os lemorzsolódás nyilvánvalóan magában hordja az utóbbi évek ágazaton belüli fejlesztéseinek, beruházásainak révén megvalósuló szerkezetváltás pozitív következményeit, viszont magával hozhatja a régió népességmegtartó erejének további csökkenését.**

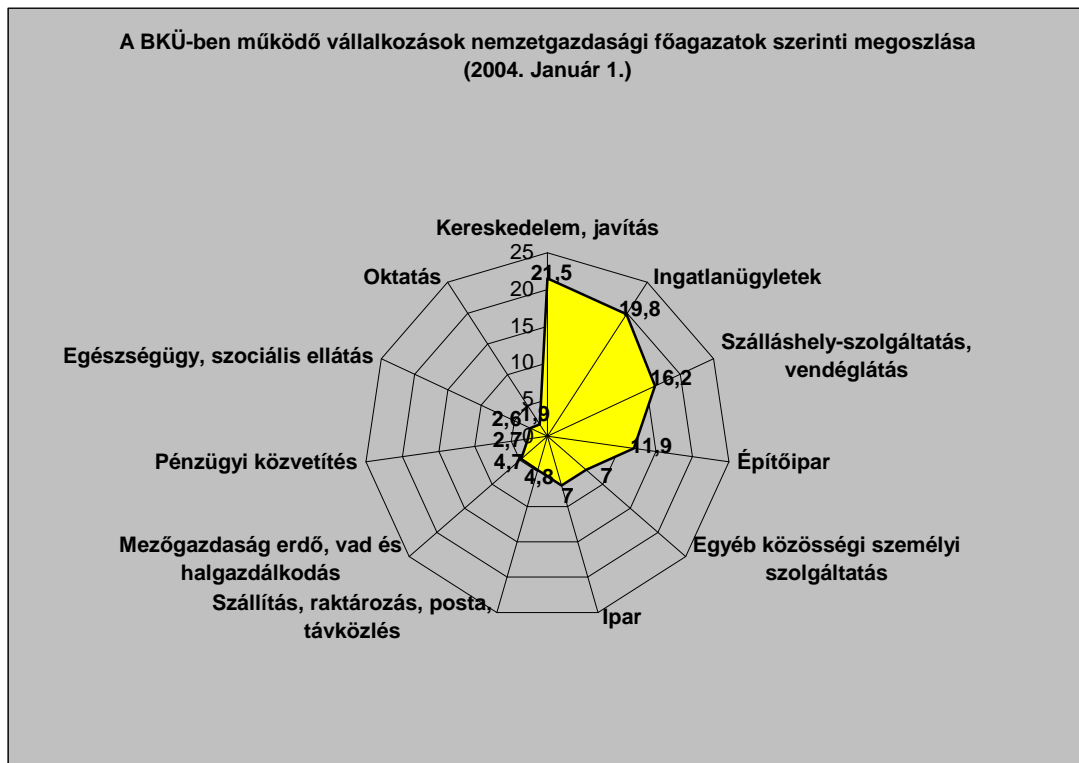
Az építőipari vállalkozások aránya is viszonylag magas, főként a háttértelepüléseken, ahol az építkezések élénkebb ütemben folynak, mint a korlátozás alá eső part mentén. Átlagos a mezőgazdasággal, erdőgazdálkodással, halászattal, valamint a szállítással foglalkozó, és az országosnál kissé alacsonyabb az ipari, valamint a kereskedelmi vállalkozások részaránya. **Lényeges lemaradás tapasztalható a gazdasági tevékenységet segítő szolgáltatások arányában.** Feltételezhető, hogy az ilyen jellegű szolgáltatásokat (pl. könyvelést) jelentős részben a régió kívülről (pl. a közeli megyeszékhelyeken) bejegyzett szervezetekkel végeztetik a vállalkozók.

A régió működő vállalkozásainak gazdasági ágazatok szerinti megoszlását és ezáltal az egyes ágazatok jelentőségét a 2.1 ábra szemlélteti:

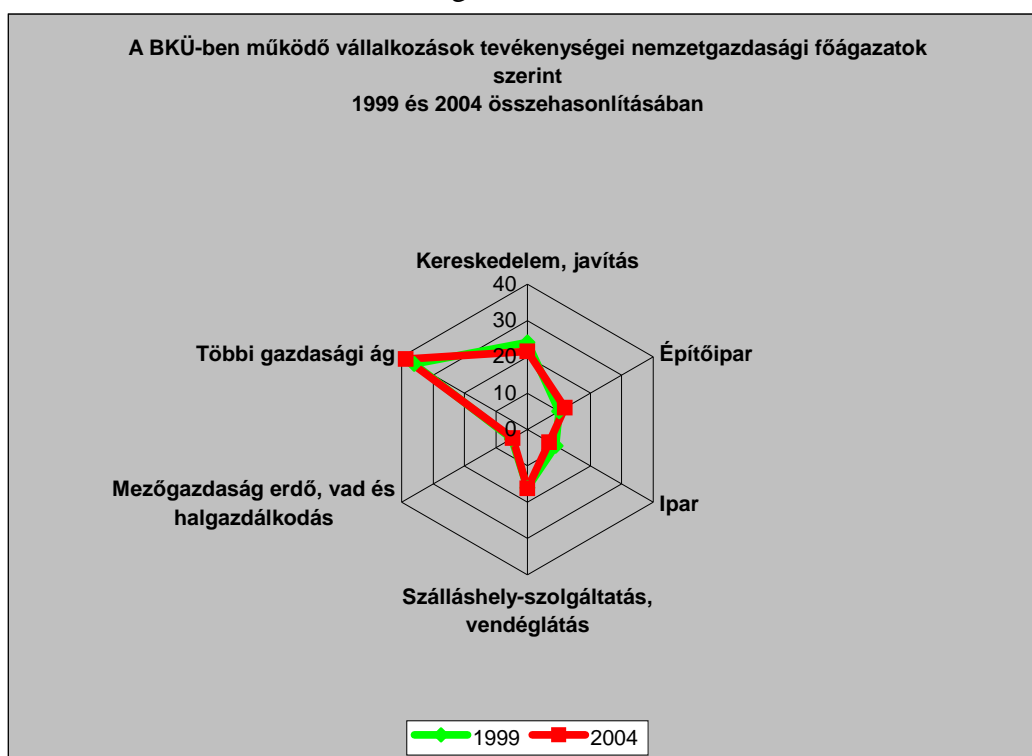
2.1 ábra: Működő vállalkozások gazdasági ágak szerint



2.2 ábra: A BKÜ-ben működő vállalkozások nemzetgazdasági főágazatok szerinti megoszlása



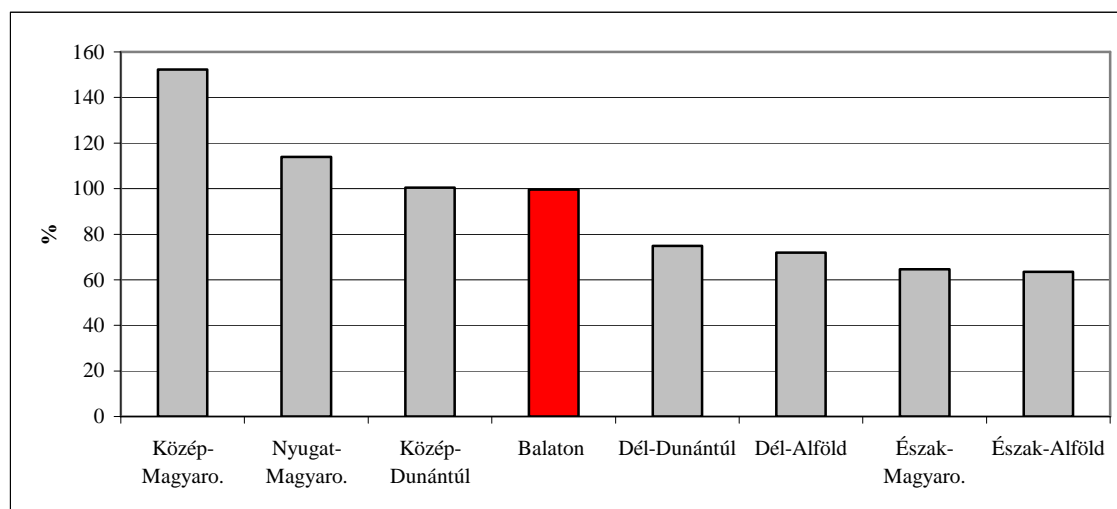
2.3 ábra: A BKÜ-ben működő vállalkozások tevékenységei nemzetgazdasági főágazatok szerint



### *A Balaton régió gazdasági fejlettsége a régiók és megyék között*

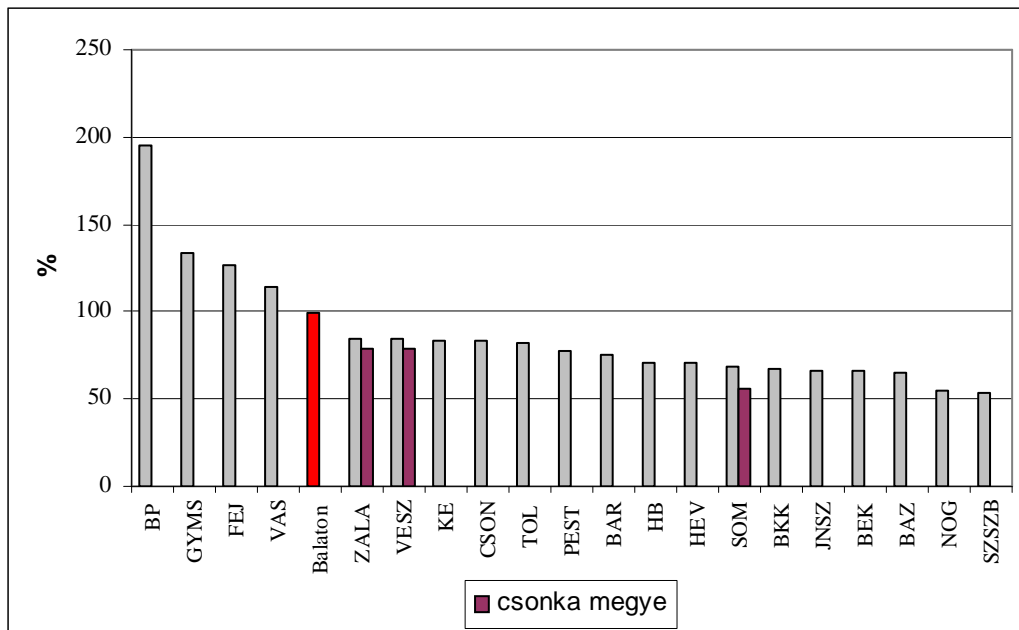
A becslést egy főre eső GDP alapján a Balaton régió a többi nagytérrel összevetve ugyanazt a rangszámot éri el, mint az adóköteles jövedelmeket vizsgálva, azonban sokkal közelebb áll a fejlettebb régiókhoz; a leszakadó négy régió csak jelentős lemaradással követi.

2.4. ábra A régiók egy főre jutó GDP értéke (országos átlag=100%), 2000



A Balaton régió adatainak kiemelése a régiókból azok fejlettségi helyzetén szinte semmit sem változtatna, hiszen maga a BKÜ is kicsi, ráadásul települései három régió között oszlanak meg. A megyékkel összevetve a Balaton Régió a becslést egy főre jutó GDP alapján az 5. helyre kerül, csak a főváros és a vidék legdinamikusabb térségei előzik meg (2.5 ábra).

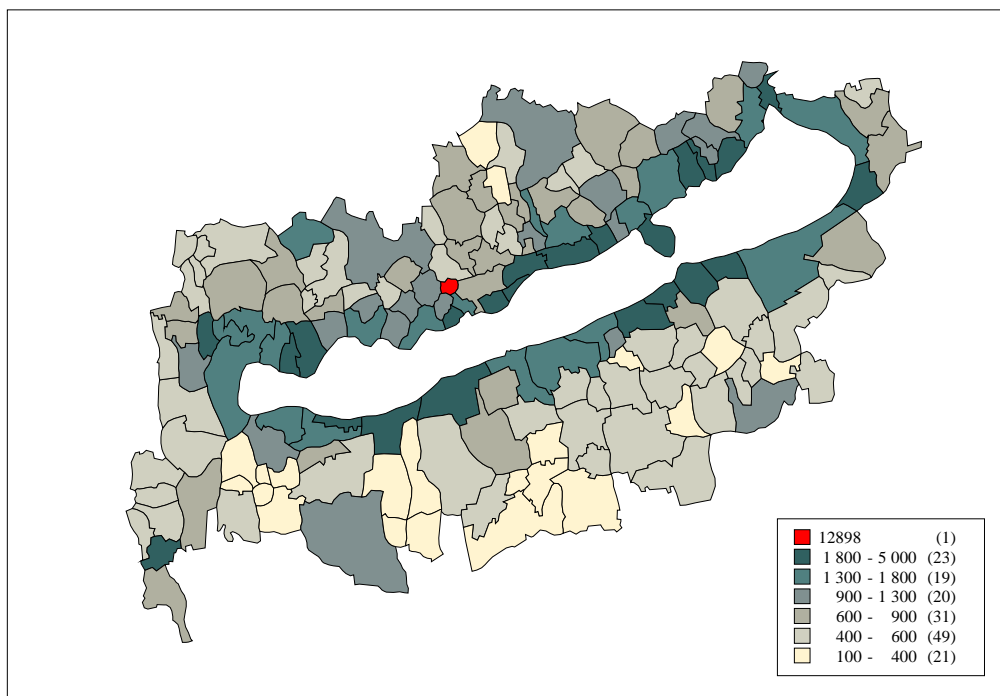
2.5 ábra: A megyék és a Balaton régió egy főre jutó GDP értéke (országos átlag=100%), 2000



## 2.2 A területi különbségek a Balaton régióban

A Balaton régió belüli területi fejlettségi különbségek feltárásakor kiderült, hogy a Balaton régió összességében egy „átlagos” térsége bár az országnak (a megtermelt GDP egy lakosra jutó értéke épp az országos átlagon áll, míg a vidéki átlagot jóval felülmúlja), ám ezek az értékek jelentős különbségeket fedhetnek el, mint azt egy főre jutó GDP értékről készített térkép is sejteti.

2.6 ábra: A Balaton régió egy lakosra jutó becsült települési GDP értéke (ezer Ft, 2000)



## 2.3 Turizmus

A Balaton hanyatló desztináció<sup>1</sup> és ujjá élesztése nem várthat magára tovább. Hanyatló desztináció, mert az 1990 előtti keresletet mindmáig nem sikerült újjal pótolni, sőt a külföldi forgalom visszaesését az utóbbi években már a belföldi kereslet lassú megélénkülése sem tudta ellensúlyozni, és a Balaton súlya a kereskedelmi szálláshelyek országos összforgalmában az utóbbi években egyre csökkent, 2004-ben már csupán 23 %-ot ért el (2. 1. táblázat). 2000-ben a régióban mért közel 5 millió vendégéjszaka még az országos forgalom 27 %-át jelentette.

2.1 táblázat: A kereskedelmi szálláshelyi vendégéjszakák számának megoszlása turisztikai régiók szerint, 2002–2004

	2002	2003	2004	2004	
	ezer vendégéjszaka			megoszlás (%)	2004/2003 (%)
Balaton	4 994	4 716	4 369	23,1	92,7
Budapest-Közép-Dunavidék	5 604	5 796	6 695	35,4	115,5
ebből: Budapest	4 971	5 174	6 039	32,0	116,7
Dél-Alföld	969	1 049	1 028	5,4	98,0
Dél-Dunántúl	979	1 004	930	4,9	92,6
Észak-Alföld	1 612	1 554	1 502	7,9	96,6
Észak-Magyarország	1 411	1 419	1 357	7,2	95,6
Közép-Dunántúl	729	804	756	4,0	94,1
Nyugat-Dunántúl	1 868	1 951	1 981	10,5	101,5
Tisza-tó	284	319	281	1,5	88,3
<b>Összesen</b>	<b>18 450</b>	<b>18 611</b>	<b>18 899</b>	<b>100,0</b>	<b>101,5</b>

Forrás: Központi Statisztikai Hivatal, 2005

A balatoni desztináció ujjá élesztése nem várthat magára tovább, mert az országnak szüksége van a turizmus teljesítményének fokozására, amire adottságai folytán leginkább a BKÜ képes és hivatott, a régió lakossága pedig biztos megélhetésre vágyik, amit leginkább a turizmustól remél.

A Balatonért sokszor és sokan emeltek szót, és fontos fejlesztésekre is sor került. Az eddigi szétszórta és gyakran kampányszerű fejlesztések elégtelennek bizonyultak ahhoz, hogy olyan új turisztikai kínálatot hozzunk a régióban létre, amely alkalmas lenne új kereslet lekötésére és a hagyományos gondok (nehézkés megközelíthetőség, szezonális, területi koncentráció, komplex turisztikai termékek hiánya, a marketing munka elégtelensége stb.) orvoslására. A mindezekre orvoslást ajánló tervek – így a Balatoni Turizmus Fejlesztési Koncepció és a Balatoni Turizmus Fejlesztési Program – céljai is csak töredékesen teljesültek, legfeljebb egy-egy kiragadott elemük valósult meg.

<sup>1</sup> Desztináció: utazási-üdülési célterület. A régi közönségét elvesztő hanyatló desztinációk (declining destinations) sorsa újabb az érdeklődés középpontjába került. A hanyatlás időbeni észlelésére és a gondok orvoslására az Európai Unió 2002-ben publikálta „Early warning system for identifying declining tourist destinations, and preventive best practices” c. kiadványát, amely a Balaton számára is hasznos módszereket ajánl. Egyebek között új stratégia kidolgozását, a megvalósítást irányító hatékony desztinációs menedzsment szervezet kialakítását, kutatások által alátámasztott pontos adatbázisok kialakítását, a monitoring rendszer megszervezését, a lakossággal, a partnerszervezetekkel és a vállalkozókkal való érdemi együttműködést stb.



A bajok gyökerét már a Balaton turizmusfejlesztési koncepciója egyszerűen jelezte: a balatoni turizmusnak nincs gazdája. Talán úgy pontosítható, hogy a számos térségi szervezet között nincs egyetlen sem, ahol együtt lenne a szükséges kompetencia, eszköz és szakértelem. Ez országos gond, hiszen valamennyi régió ettől szenved, de országosan nem sikerült még megoldást találni rá. A regionális idegenforgalmi bizottságok személyi összetételükben követik a politikai ciklusváltásokat és gyakorlatilag a turizmusért felelős miniszterek tanácsadó szervezetei esetenként rájuk ruházott, de bármikor visszavonható jogosítványokkal és kisebb-nagyobb (de a tervek megvalósításához soha sem elegendő) forrásokkal. Szakemberekből álló operatív szervezetük nincs, a regionális marketing irodák (hasonlóan bizonytalan státusszal és forrásokkal) csak a titkársági teendők egyszemélyes ellátását biztosítják. A Balaton helyzete annyiban jobb, hogy itt a RIB elnöke kezdettől fogva egy köztisztelőnek örvendő szakember, és a regionális marketing iroda a BTFP ajánlását követve regionális projekt iroda elnevezést kapott, de a fejlesztési programban körvonalazott többi feltételhez ő sem jutott hozzá... A szakmai kezdeményezések az intézményrendszer országos korszerűsítésére mindeközéig elakadtak vagy csak torz formában vették figyelembe azokat.

A megfelelő gyógy mód nemzetközi tapasztalatokon alapuló elméleti alapjai adottak: alulról építkező, állami-magán együttműködéssel kialakított, felkészült szakemberekből álló és megfelelő forrásokkal rendelkező térségi menedzsment szervezetet kell létrehozni, amely a kutatástól és tervezéstől kezdve a megvalósítás irányításán át az e-marketingig és a monitoringig a turizmus teljes folyamatát ellenőrizni és irányítani képes. Másként, a nemzetközi szóhasználatlal élve: a TDM<sup>2</sup> modellt kell a Balatonon önerőből kialakítani.

A folyamat szerencsére már megindult, Gyenesdiáson az önkormányzat a vállalkozókkal együttműködve kialakította a település szintű megfelelő szervezetet. A jó példa elterjedésével és a térségi összefogás erősödésével a regionális szervezet is kialakítható.

**A Balaton környékének turizmusa – mint a régió fő ágazata – kiemelkedő szerepet foglal el az ország turizmusában.** Fejlődése az elmúlt évtizedben javarészt követte a magyar turizmus egészét jellemző átalakulási folyamatokat, mindenekelőtt a politikai és gazdasági rendszerváltást követő gyors külpiaci szerkezetváltást. A magyar turizmus az elmúlt évtized elején ugyanazzal a problémával szembesült, mint az ország egésze: a tervgazdaságról a piacgazdaságra, és a keleti piacról a nyugati piacokra való átállás kihívásával. A 90-es évtized elején az egykori KGST- országokból érkező látogatókra épülő, igénytelen tömegturizmus hirtelen elvesztette küldő piacait, a belföldi turizmus pedig a társadalmi – gazdasági változások jelentős gazdasági terhei és a fizetőképes kereslet csökkenése miatt esett vissza.

Noha a Balaton Régióban a külpiaci szerkezetváltás mára többé-kevésbé sikeresen befejeződött, a turizmus lényegi szerkezetváltása, a tömegturizmus mellett megjelenő versenyképes, magasabb fizetőképes keresletet vonzó turizmus megerősödése még várat magára.

**A Balaton Régió esetében megállapítható, hogy a régió egy rendkívül összetett vonzeróval rendelkező turisztikai fogadóterület, az egyes részvonzerók hatóköre azonban eltérő.**

Mind a mai napig a régióban a víz az első számú természetes vonzerő, amely egyrészt jelenti a Balatont, másrészt a régióban bőven rendelkezésre álló gyógyvíz készletet, különös tekintettel a hévízi tóra. Ezen vonzerók hatósugara a legszélesebb, egész Európából vonzzák a kikapcsolódásra, gyógyulásra vágyó turistákat.

---

<sup>2</sup> Tourism Destination Management. A magyar szóhasználatban a térségi turisztikai menedzsment terjedt el.

A fő vonzerőket egészíti ki:

- a régió természeti környezete, földrajzi adottságai és a téli időszakot kivéve kellemes éghajlata,
- a régióban található római kori, magyar államalapítási, a középkori végvári élet emlékeit bemutató értékek ugyanúgy, mint a főúri életforma épített műemlékei, a kastélyok és udvarházak,
- egyedülálló és a legszélesebb hatókörű vonzerónk az ezeréves magyar kultúra, melynek színes világát az egyes rendezvények által lehet igazán feltárni a vendégek számára. Önálló, legalább európai hatókörű vonzerővel rendelkező jelentős rendezvény azonban nincs a régióban.

A Balatoni Turizmus Fejlesztési Konceptiója (aktualizálása folyamatban 2007-2013-ra vonatkozóan), illetve a Magyar Turizmus Rt. által megbízott turisztikai szakértők részletes vonzerőleltárt készítettek, amelyből **megállapítható, hogy a Balaton Régió fogadóképessége fejlesztésének legfőbb korlátját a vízre alapuló, nem megfelelő szintű kínálat jelenti. Azaz a meglévő adottságok, vonzerők eladhatóvá tétele, turisztikai terméké fejlesztése még nem megoldott. Ebből következik szinte minden hátrány, amely erős szezonáltságban és területi koncentráltságban, magasabb árakban, gyengébb kapacitáskihasználtságban, egyre gyengülő jövedelemtermelő képességben jelentkezik.** Ugyanis egy turisztikai fogadóterület, - amely rendelkezik jelentős, nagy hatósugarú vonzerővel - turizmusának sikeres működése nagymértékben függ attól, hogy a rendelkezésre álló, vagy kialakított vonzerőkre alapozva milyen turisztikai termékeket kínál a megcélzott küldőterületek számára. A turisztikai termékek összetett ajánlatok, amelyek a vonzerő kihasználását célzó szolgáltatás mellett kiegészül szállás, étkezés és egyéb programelemek szolgáltatásaival.

A Balaton Régióban jelenleg az alábbi turisztikai termékek vannak jelen.

### *1. Vízi turizmus*

#### **Vonzerő: A Balaton, természeti és kulturális környezetével**

A Balaton Régió jelenleg meghatározó terméktípusa, amely a tó adottságait kihasználó több termékre bontható:

#### Passzív vízparti üdülés

A tó 235 km partvonalából mintegy 38 km a strandok hossza, amelyek kb. 200 ha területen fogadják a vendégeket. A strandok befogadóképessége meglévő infrastruktúrájuk alapján 250-300 ezer fő. Főszezon idején a vízparton található vendégek száma eléri a 800-1.000 ezer főt. A Balatoni Turizmus Fejlesztési Konceptiója készítésekor végzett elemzés szerint a tó, terhelhetősége szempontjából egyidejűleg maximum 600 ezer fő befogadására alkalmas. Tehát a tó adottságai és a meglévő igények is szükségessé teszik a strandok kommunális, higiénés és építészeti fejlesztését a szolgáltatás színvonalának növelése érdekében. Ez a folyamat az elmúlt 4-5 évben elindult. A fejlesztés, illetve annak ösztönzése azonban mindaddig nem állhat meg, amíg az utolsó strand is modernizálásra nem kerül.

#### Aktív vízparti üdülés

#### Vitorlás turizmus

A terméktípus a tó aktivitásokra alkalmas adottságait használja ki. **A Balatonon jelenleg a vitorlázás és szörfözés az engedélyezett aktivitási lehetőség.** A robbanómotorral hajtott vízi eszközök használatának tilalma a tó vízminőségének védelme érdekében nem teszi lehetővé a jet ski és a vízisízés szolgáltatások kialakítását.

A vitorlás turizmus szempontjából a tó terhelhetőségének EU-s határértéke 4 hajó/ha. Ez a Balatonon jelenleg 0,4 - 0,5. A természettel harmonizáló fejlesztés tere tehát adott. A rendelkezésre álló mintegy 60 vitorlaskikötő (3 ezer hajó kapacitás) modernizálása, valamint új kikötők építése elindult. 2003-ban a hajóforgalom 21 közforgalmi és két kompkikötő működése mellett valósult meg.

### Horgászturizmus

Jelenleg 65-70 ezer horgász jelenik meg időről időre a parton. A tó horgászokra ható vonzerejét veszélyezteti a tó halállományának vízminőség javulásával párhuzamosan bekövetkező csökkenése, valamint a Balatoni Halászati Rt. amúgy veszteséges tevékenysége. A halállomány összetétele - fogas-süllő, ponty, harcsa, stb. - vonzó, azonban a fogási gyakoriság, ami a horgász sikerélményét jelenti rendkívül alacsony. Erre komoly volumenű vendégforgalmat nem igazán lehet építeni. A horgászturizmus mértékének növelése csak az orvhorgászat, orvhalászat eredményes visszaszorításának függvényében valósítható meg. Lényeges a halórzés megfelelő megszervezése, az orvhorgászat, orvhalászat büntetési tételeinek szigorítása. A Balaton a horgászat szempontjából közepesen terhelhető tó, nem fokozható mértéktelenül a horgászat volumene. A vízminőség javulása láncreakciót okozott, amely főleg a táplálékhálózatok menti anyagforgalmat csökkentette.

Meggondolandó a Balaton, mint horgászto-horgászparadicsom állapot kialakítása, amelyben a Balatoni Halászati Rt. a tó halgazdálkodását, a nem kívánatos halak elszaporodásának megakadályozását, lehalásztását és a horgász turisták horgásztatását végzi.

**A horgászturizmus a fogadóképesség szempontjából fejlesztésre szorul. A horgászok vízre jutásának körülményei nem megoldottak.** A horgásztégek kihelyezése szabályozott, engedélyhez kötött, a csónakkikötők kialakítása és körülményei azonban rendkívül rossz állapotokat mutat. A helyi horgászok csónakjaikat nádasokban elrejtve tárolják, amelynek megközelítésére provizórikusnak mondható, „árkon-bokron át” vezető kijárókat építettek.

A vendéghorgász lehetőségei nagyon korlátozottak, kevés a partról közvetlenül meghorgászható vízterület. Csónakot bérelni alig lehet, hiányoznak a korszerű horgász-csónakkikötők.

Ilyen körülmények között Európa fizetőképes horgász turistáira nem lehet számítani.

A terméktípus fejlesztéséhez elengedhetetlen a korszerű csónakkikötők létesítése parkolóval, kommunális helységekkel, illetve a már meglévő horgásztanyák (Tihany, Balatonkenese) mellé újabbakat, konszenzuson alapuló területválasztás mellett 10-12 újabb horgásztanyát lehetne telepíteni.

A szezonhosszabbításra is tekintettel a jövőben fokozható a balatoni versenyhorgászat, melynek ma még nem alakult ki a megfelelő szervezeti rendje és regionális léptékű összehangoltsága.

### 2. Aktív turizmus

#### **Vonzó: A Balaton természeti környezete**

#### Gyalogos természetjárás

A régió adottságai kiemelkedően jónak mondhatók, festői környezetet biztosítva a tónak. A fogadóképesség szempontjából azonban fejlesztésre szorul. Jellemző a terméktípus gazdátlan-sága, hiszen a jelzett túra útvonalak zöme a településeken kívül fut. **A legnagyobb problémát az utak karbantartása, tisztítása és a felfestés megújítása jelenti.**

A túra útvonalak karbantartására - a korábbi gyakorlathoz hasonlóan - a megyei természetbarát szövetségek, illetve az 1997. óta működő Balaton-felvidéki Nemzeti Park a legalkalmasabbak. Ezen szervezetek azonban forráshiánnyal küzdenek, így a szinten tartás és a fejlesztés egyaránt támogatásra szorul. Hiányoznak a javasolt túra utakat bemutató kiadványok, térképek is.

### Kerékpáros turizmus

Egy Európában rendkívül népszerű turizmusformáról van szó, amely számára a **régió adottságai jók, termék fogadási feltételei azonban hiányosak**. A közlekedési kormányzat segítségével elkészült a balatoni bringakörút, amely lehetővé teszi a Balaton körbe kerekézését. A bringakörút kiépítését követően a háttér települések látnivalói, értékei felé vezető kerékpárutak megépítése szükséges, melyek jelenleg teljes mértékben hiányoznak.

A terméktípus komoly fogyatékosága a szervízhálózat hiánya.

### Lovas turizmus

A magyar lovas tradíciók és a **régió természeti környezete igazi vonzerőt jelenthet Európa lovas társadalma számára**. Az elmúlt 5-10 év fejlesztéseinek köszönhetően a fogadóképesség sokat javult. A Balaton Régióban jelenleg több mint 70 lovas turisztikai létesítmény található. A lovas központok nagysága és színvonala azonban nagyon eltérő. A vállalkozások döntően futószárazással, rövidebb távú túra lovagoltatással, csillagtúrázással foglalkoznak. A lovas központok egy része ma még nem tud szállást vagy vendéglátást biztosítani a vendégeknek. A legnépszerűbb és legjobban jövedelmező (több napos) túralovaglás pedig csak elszórt jelenség a Régióban.

**Problémát jelent a több napos lovas túraútvonalak kialakítása**, hiszen a területek jelentős része magán kézbe került. A régi, kipróbált útvonalakat tehát újra kell szervezni.

A kultúrával, a borral és a gasztronómiával szemben a szezonhosszabbító jelleggel bíró lovasturizmus még nem jelenik meg önálló elemként a régió idegenforgalmi kínálatában, annak ellenére, hogy e téren a régió kiváló természeti adottságokkal rendelkezik, ám egyelőre a keresleti oldal mértéke sem megfelelő. Vannak ugyan a régióban lovascentrumok, lovardák, azonban ezek inkább csak szigetszerű elemnek tekinthetők az idegenforgalmi kínálaton belül, önálló elemként még nem jelenik meg. Kínálat hiányában pedig nem érdemes keresletről sem beszélni. A lovasturizmus nem tömegigényeket elégít ki, hanem a tartalom és a minőség irányába mozdítja el a keresletet. Ennek megváltoztatására a lehetőségek szélesebb körű megismertetése javasolt, elsősorban külföldön, ahol az üdülési kultúra változása sokkal inkább fogékonnyá teszi a potenciális vendégeket a lovasturizmus által nyújtott aktív élményekre. Végetül a turizmus ezen ága a fenntartható fejlesztés egyik alappilléreként az igényes és a háttértelepüléseken hagyományokkal bíró kézműipart is felélesztheti, a lovagláshoz szükséges felszerelések gyártása révén.

### 3. Egészségturizmus

**Vonzerő: A régióban található gyógy-, termál-, és ásványvíz készlet, természeti adottságok**

Az egészség társadalmi felértékelődésével előtérbe kerülnek az egészségmegőrző (prezentív), egészségtudatos utak. A piac bővülése nagymértékű specializálódással jár, a gyógyászati turizmus elkülönül az egészségmegőrző funkciótól, ahol a még egészséges szervezet regenerálásán, a napi stressz, környezeti és civilizációs káros hatások kiiktatásán van a hangsúly.

A régió jó adottságokkal rendelkezik mind az egészségmegőrzést és karbantartást élményszerű programként nyújtó fitness és wellness turizmus fejlesztésére, mind pedig a gyógyturizmus fejlesztésére.

Adottságok: víz, klimatikus adottságok, szép környezet, testi, lelki, szellemi kikapcsolódás lehetősége.

A fitness és wellness turizmus területén a szükséges infrastrukturális feltételek még hiányoznak, azonban 2001-2002. évben a pályázati rendszernek köszönhetően több fejlesztés is elindult.

A régióban egyre több helyen található gyógy-termásvizek önálló, nemzetközi vonzerőt képviselő turisztikai termék kialakítását teszik lehetővé.

A terméktípus fogadóképességének kiépítettsége szempontjából vegyes a helyzet:

- Tradicionális gyógyfürdők - Hévíz, Zalakaros - jól kiépítettek, folyamatos fejlesztés alatt vannak, az európai vendégkör által jól ismertek, a piacokon jól bevezetettek.
- Régi, de kevésbé fejlesztett gyógyfürdők, amelyek komoly beruházást igényelnek pl.: Csisztafürdő.
- Ki nem épített termásvízforrások (pl.: Balatonszemes, Siófok, Nagyberény, Táska, Fonyód, Somogyszentpál, Tapolca, Marcali, stb.).

#### 4. Borturizmus

##### **A vonzerő: A régió (a somlóhegyivel együtt) 6 borvidéke, 2000 éves tradíciók**

A magyarországi borturizmus fiatal turisztikai terméktípus, régióban különleges helyzetben van. Az ide érkező nyári vendégkör számára mindig is egy kellemes program lehetőség volt a borkóstoló, a vendéglátással egybekötött pincelátogatás. A programokat többnyire a vendéglátás képviselői nyújtották, így a bortermelő gazdák kiszorultak a szolgáltatásokból. Az idegen, olcsó borok régióba hozatala és a borhamisítás okozta árzuhanás miatt a termelők a jövedelemtermelő képesség növelésének lehetőségét a klasszikus borturizmus kialakításában látják.

Magyarország szőlőültetvényei a világ összes szőlőterületének 1,7 %-át teszik ki. Ez az Európai Unió jelenlegi 15 tagállamában regisztrált területek 3,7 %-a. Hazánkban a szőlőtermesztés a mezőgazdaságilag művelhető terület mindössze 2,2 %-án, mintegy 130 ezer hektáron folyik. A balatoni történelmi borvidékeken folyó szőlőtermelés e terület 7,3 %-án történik.

Magyarország 22 borvidéke közül 5 található a Balatoni Kiemelt Üdülőkörzet (BKÜ) területén. Közülük a 16 települést felölelő Badacsonyi-, a 24 településből álló Balatonfüred-Csupaki és a 21 települést tartalmazó Balatonboglári borvidék teljes terjedelmével a régióban található, a Balaton-felvidéki borvidék 23 településéből is 18, míg a Balaton melléki borvidék 18 településéből is annak fele, 9 település.

Míndez azt jelenti, hogy a BKÜ településeinek többsége (54 %) sorolható törvényben (1997. évi CXXI. tv. a szőlőtermesztésről és borgazdálkodásról) is felsorolt borvidékekhez, mivel a 164 településből összesen 88 tartozik ezen borvidékek (102 településkörből álló) együttesének valamelyikéhez.

A Kárpótlási Hivatal adatai alapján tudható, hogy az öt borvidéken 4332, szőlőültetvényeket érintő kárpótlás történt, ami önmagában is jelentős mértékben strukturálta át a borrhégió tulajdon - és birtokszerkezetét. A régió borvidékein kataszterbe sorolt 32.075 hektárnyi terület által megtestesített agrárgazdasági potenciálnak már ma is jelentős szerepe van és a jövőben még nagyobb lehet a balatoni turizmusban, az ültetvények egyszersmind fontos tájlesztikai szerepet is játszanak.

A régióban elsőként 1999 nyarán a Balaton-felvidéki Borvidéken alakult meg a borút egyesület, amely a borvidéki borút kialakítását és működtetését tűzte ki célul. Ma már 11 borút egyesület működik, amelyek sajnálatos módon nem fedik le a hat ismert borvidék (Badacsonyi, Balatonfüred-csupaki, Balaton-felvidéki, Somló, Dél-balatoni, Balaton-melléki (zalai)) területét.

Az egyes borút egyesületek a klasszikus borút kialakításának eltérő szintjén állnak. A borút, mint turisztikai termék kialakítása - fogadóhelyek kialakítása és minősítése - marketing munkája - tájékoztató táblarendszere, kiadványok - piacra vitele feltétlenül támogatást igényel.

Hosszú távon célszerű az egyes egyesületek összefogásának ösztönzése és az egységes balatoni borút kialakítása. Ezáltal egy színes, tartalmas, nagy területet felölelő, európai összehasonlításban is versenyképes kínálattal lehet megjelenni a turisztikai piacokon.

## 5. Kulturális turizmus

### **A vonzerő: A magyar kultúra tradíciói**

A régióban szintén jók a lehetőségei a kulturális turizmusnak is, azonban a lehetőségek nincsenek kellően kihasználva. Noha vannak az országos köztudatba megfelelően bevezetett kulturális programok, fesztiválok, tapasztalatok szerint a külföldi vendégek körében ezek csak elszigetelt, alkalmi jelleggel megvalósuló programoknak tekinthetők. Ezt támasztja alá az a vizsgálati eredmény is, hogy a Balaton térségébe (talán csak a Művészetek Völgyét kivéve) kifejezetten kulturális programok kedvéért meglehetősen kevesen érkeznek. Mindezek kiküszöbölésére javasolt a meglévő rendezvények nagyobb mértékű hazai és külföldi népszerűsítése, valamint a kínálat szélesítése és minőségi irányban történő fejlesztése is. Utóbbit a potenciális kulturális vonzerők figyelembe vételével (szorosan kapcsolódva a bor-és gasztronómiai turizmushoz), és a régió kívüli helyszínek (Veszprém, Sümeg, Fenékpuszta, Somogyvár) bevonásával célszerű megtenni. Kiemelten támogatandó továbbá egy egész régióra kiterjedő Balatoni Kulturális Fesztivál alapjainak a kidolgozása, amely megfelelő piaci bevezetéssel, színvonallal, valamint megfelelően kiválasztott időpontokkal (elő- vagy utószezon) alkalmas lehet a kínálatban tapasztalható hiányosságok pótlására, miközben a regionális identitás alakulására is jótékony hatással bír.

**A magyar kultúra ezeréves hagyományaira építő kulturális turizmus területén a kínálat ma már sokszínű, de jelentős vendéglétszámot vonzó rendezvény a régióban rendkívül kevés.** A jelenlegi kínálat a balatoni tartózkodást teszik színesebbé, növelve ezzel a régió vendégmegtartó képességét. Meggondolandó a kapacitások jobb kihasználása érdekében az elő-, vagy utószezoni időszakban egy szuperprodukciónak létrehozása, amely önálló vonzerővel rendelkezik és a tótól, időjárástól függetlenül vendéget eredményez a régióban.

## 6. Konferencia turizmus

A Balaton Régió turizmusának erős szezonalitása, a szezon folyamatos rövidülése miatt, a szállodai kapacitások jobb kihasználása érdekében a szállodák a konferencia turizmus területén próbálják meg pótolni kieséseiket. Fogadóképességük a kisebb létszámú konferenciák, szemináriumok fogadására alkalmas.

**A konferencia- és szekciótermekkel rendelkező szálláshelyek is sok esetben technikai fejlesztésre szorulnak.**

**A szétszórt, koordinálatlan fejlesztések eredményeként hiányos a turisztikai kínálati elemek komplex turisztikai terméké formálása,** mely szűkíti az idegenforgalmi szezont. További problémát jelent, hogy nem megoldott a partközeli és a háttértelepülések közötti együttműködés.

Kereslet

**A regisztrált vendégek száma 2000. évben 1,3 millió fő volt, az átlagos tartózkodási idő 5-6 éjszaka között alakult. A belföldi és külföldi (főként német nemzetiségű) vendégforgalom aránya a 90-es évek végére kb. 40% - 60% nagyságban realizálódott, előbbi növekvő tendenciája mellett.**

A balatoni turizmus teljes nagyságrendjének nyomon követésére nincs lehetőség, tekintettel arra, hogy az elmúlt években regionális utasszámlálásra nem került sor, a hivatalos (rendszeresen közölt) statisztika pedig csak a regisztrált szálláshelyek vendégforgalmát figyeli meg. A különböző reprezentatív adatfelvételek alapján számítások készültek a Balaton Régió teljes vendégforgalmára vonatkozóan.

Mindezek alapján a nem regisztrált szálláshelyekkel együtt (intézményi, vállalati üdülők, adózás alól kivont fizető-vendéglátó helyek, bérelt és saját, rokoni, baráti alapon átengedett nyaralók, hétvégi házak, külföldi ingatlanok) **a Balaton Régió éves teljes vendégforgalma kb. 9,5-10 millióra (2 millió külföldi és mintegy 8 millió belföldi turistára), illetve kb. 55 millió vendégéjszakára becsülhető.** A számítások szerint a kereskedelmi szálláshelyek vendégforgalma az összforgalomnak hozzávetőlegesen egytizede, ugyanakkor ebből a vendégkörből származik a Balaton Régió teljes turisztikai bevételének meghatározó része.

A regisztrált kereskedelmi és magán szálláshelyek adatai alapján a vendégforgalom legfontosabb jellemzői a következők:

- A kereskedelmi szálláshelyeket a külföldi és a belföldi vendégek nagyjából hasonló mértékben keresik fel. A magán szálláshelyeken viszont a turisták háromnegyede külföldi, ami nagyrészt azzal magyarázható, hogy a belföldi vendégek közül többen a nem regisztrált magán szálláshelyeket használják.
- A külföldi turisták elsősorban az igényesebb szállodákat (négy-, és háromcsillagos szállodák), az üdülőházakat és a kempingeket veszik igénybe.
- A külföldi és a belföldi vendégek zöme (85%-a) a Balaton partján lévő szálláshelyeket keresi fel. A Balaton part túlsúlya a kereskedelmi szálláshelyeknél is erőteljesebb a magán szálláshelyek forgalmában. A Balaton part 10 településére koncentrálódik a régió regisztrált vendégforgalmának csaknem kétharmada.
- A külföldi vendégéjszakák aránya a Balatonnál hosszabb ideje folyamatosan csökken: 1991-ben még 85% volt, ami 1999-2000-re kétharmadra mérséklődött. Ez részben azzal magyarázható, hogy az elmúlt évtized jelentős részében a külföldi forgalom nagyobb mértékben csökkent a kereskedelmi szálláshelyeken, mint a belföldi forgalom.
- A Balaton iránti kereslet lényegében négy országra (Németország, Hollandia, Dánia, Ausztria) korlátozódik. Ez a négy ország teszi ki a kereskedelmi szálláshelyek külföldi vendégéjszakáinak 85%-át, egyedül Németország 65%-át.

A balatoni turisztikai kereslet további jellemzői, hogy:

- a tényleges főidény (az ún. teltházias forgalom) az időjárás függvényében július-augusztus hónapokra (4-6 hétre) korlátozódik,
- az átlagos tartózkodási idő 4-5 nap,
- az átlagos költség az EU átlag alatti,
- a forgalom döntő részét a nem szervezett egyéni turisták adják,
- megnőtt a külföldi nyaralótulajdonosok száma, mely csökkent a szálláshely szolgáltatást igénybevevők számát,
- a balatoni vendégek fizetőképessége csökkent, melynek oka visszavezethető a kínálat és a marketing munka gyengeségeire.

**A beszűkült piaci lehetőségek erőteljes marketing tevékenységet, összehangolt piaci fellépést igényelnek a korábbi pozíciók visszaszerzése, a magas német forgalom és a belföldi vendégek megőrzése érdekében.** Változtatni szükséges a piaci munkán is, mivel a kereslet az egyéni utazások irányában tolódik el.

A Balaton Régió marketing tevékenységét illetően jelentős intézményi átalakulások történtek az elmúlt években.

2000. január 1-én létrejött a Magyar Turizmus Rt. Balatoni Regionális Marketing Igazgatósága (BRMI). Az Igazgatóság elsődleges feladata:

- a Régió image-ének, és ehhez kapcsolódóan arculati elemeinek (kiadványok, marketing eszközök) kidolgozása, valamint
- hatékony marketingkommunikációs programterv összeállítása a célcsoport – szegmens – termék szempontok alapján.

2000. szeptemberében a Marketing Igazgatóság beolvadt a Balatoni Regionális Turisztikai Projekt Irodába (BRTPI). Ennek eredményeként az Iroda feladatköre a marketing tevékenység mellett az alábbi területekkel bővült ki:

- a Balaton Régió turisztikai fejlesztési projektjeinek célirányos előkészítése, menedzselése,
- a vállalati szféra fejlesztését szolgáló pályázati források nyomon követése,
- a befektetési lehetőségek felkutatása,
- a pályázati munkát elősegítő tanácsadás, ideértve a kapcsolódó információs és szolgáltató tevékenységeket.

### Szálláshelyek

**Az ország szálláshelyeinek többsége – becslések szerint mintegy 500 ezer férőhely – a Balaton Régióban található.**

2.2 táblázat: A Balaton régió szálláshelyeinek kapacitása (ezer férőhely)

	1999.			2000.			2001			2002		
	Kereskedelmi	Magán	Összes	Kereskedelmi	Magán	Összes	Kereskedelmi	Magán	Összes	Kereskedelmi	Magán	Összes
Partközeli települések	87,0	26,3	113,3	86,7	28,3	115,0	88,5	28,8	117,3	93,8	29,4	123,2
Háttértelepülések	4,5	1,5	6,0	4,4	1,6	6,0	4,4	1,7	6,1	4,6	1,8	6,4
Balaton régió összesen	91,5	27,8	119,3	90,0	29,9	121,0	92,8	30,5	123,4	98,4	31,2	129,6

**Forrás: KSH**

A társadalmi-, gazdasági- rendszerváltást követően a Balaton-parti kereskedelmi szálláshelyek kapacitása másfélszeresére bővül, elsősorban a szállodákban, panziókban és turistaszállásokon. Ugyanakkor a korábban domináns kempingek kapacitása csökkent. A szállodai férőhelyek száma jelentősen (csaknem háromszorosára) nőtt, elsősorban a volt üdülők nyílt forgalma szálláshellyé történő átalakulása következtében. A Balaton parton ötszintes szálloda továbbra sem található, a négycsillagos szállodák kapacitása pedig lényegében változatlan. (Ettől eltérően a négycsillagos gyógyszállók kapacitása növekvő és a háttértelepüléseken, főként Hévízen, meghaladja a 2600 férőhelyet.) **Az átalakított és felújított szállodák zöme alacsonyabb kategóriájú, korlátozottan képes megcélozni az igényesebb, illetve nívósabb szolgáltatásokat elengedhetetlen követelményként számon tartó közönséget.**

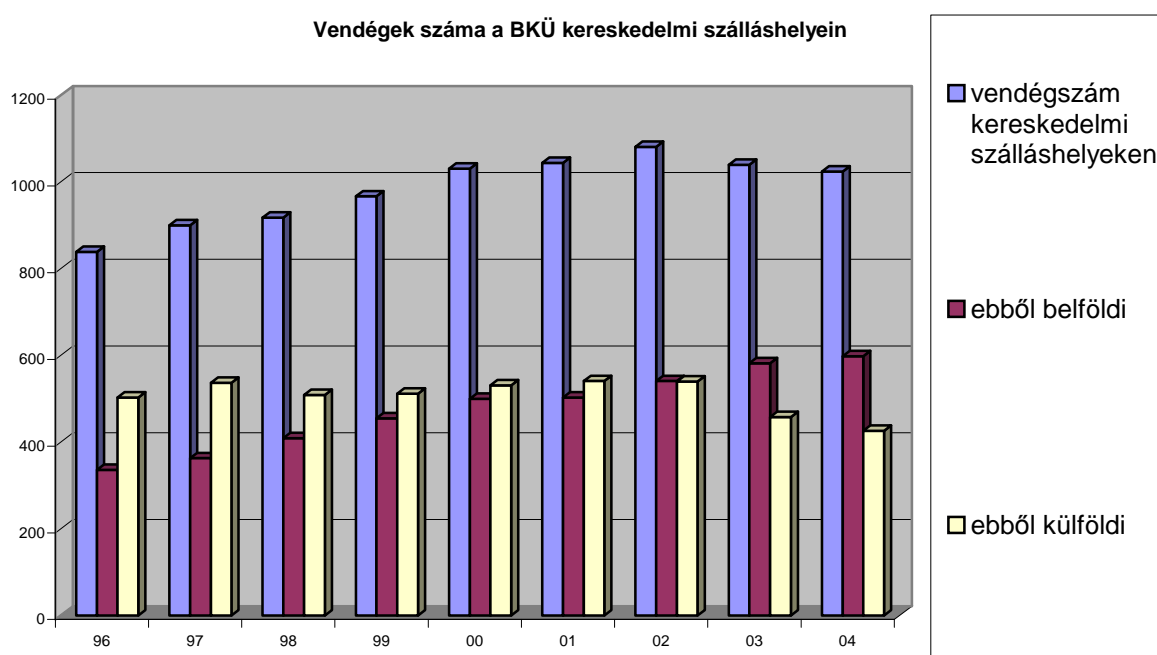
A régióban 2002. évben a Balaton Kiemelt Üdülőkörzetben 203 (ebből 11 gyógyszálló) szálloda üzemelt és a férőhelyek több mint harmada ezekben várta a vendégeket. A szállodákéhoz hasonló, de családiasabb jellegű komfortot nyújtott a térségben lévő, közel 7000 férőhelyet kínáló 199 panzió is. Az egyéb szálláshelyek kategóriájában 28 turistaszállás, 78 kemping közel 42 000 férőhellyel, 147 üdülőház, valamint 13 ifjúsági szálló kínálja szolgáltatásait.



A korábbi évtizedekben épült Balaton-parti családi üdülőknek, hétvégi házaknak köszönhetően a vendégek fogadásában jelentős szerepet játszik a magán szálláshelyek értékesítését magába foglaló fizető vendéglátás. Problémát jelent azonban, hogy a magánszálláshelyek jelentős része bejelentés nélkül végzi tevékenységét és így kívül esik a KSH regisztrációján. Ezért a nyilvántartásban részt vevő 98 ezer kereskedelmi szálláshely és a bevallott (regisztrált) magán szálláshelyek a régió szálláshely-kapacitásának csak közel 60%-át fedik le.

Az utóbbi évek összességében csökkenő vendégforgalmán belül a kereskedelmi szálláshelyek forgalma számít a legstabilabbnak, a külföldi vendégek számának erőteljes csökkenésének betudhatóan azonban itt is forgalomcsökkenés (s főleg bevételkiesés) mutatható ki.

2.7 ábra: A vendégek száma a BKÜ kereskedelmi szálláshelyein



A kereskedelmi férőhelyeken és a regisztrált magánszállásadás felületén végbemenő szállásférőhely forgalmazás a régióban köztudottan mással is kiegészül. 2002-es vizsgálatok adatai mutatják, hogy a régió állandó lakosainak mintegy 5-6 %-a is foglalkozik ilyesmivel.

2003-as kutatási eredmények szerint a belföldi állampolgárságú magánszemélyek által tulajdonolt üdülőingatlanok egy részében átlagosan 35 napon át külföldi, 25 napon át belföldi turista tartózkodik, az ingatlanok többségében egyszerre, egy időben 4-8 fő találhat magának szállást. Mindez azt jelenti, hogy **a mintegy 10 ezer ilyen ingatlanban 350 ezer külföldiek által, 250 ezer belföldiek által eltöltött vendégéjszaka realizálódik.**

Az évtizedekig stabil kapacitásstruktúra azonban az utóbbi évtizedben jelentős változáson esett át. A korábbi adottságok és helyzet megváltozását jól szemlélteti az a körülmény, hogy a **10 ezres nagyságrendű külföldiek által tulajdonolt ingatlankör** felületén csupán átlagosan 5 szálláshelyet, 8 hetes szezonokkal két hetes turnusokat számolva potenciálisan mintegy **200 ezer**, okkal feltételezhetően **külföldi vendég** mintegy **3 millió vendégéjszakája** bonyolítható. Mivel az ingatlanok jelentős része több, mint **egyharmada az egész évben igénybe vehető gyógyfürdőhelyek közelében van, e volument valószínűleg megduplázható.** 6 millió külföldi vendégéjszakával számolva az előbbi árakon **ez újabb 120 millió Eurós és mintegy 30 milliárdos értékesítési tétel lehet.**

Az így kapott mintegy **90 milliárdos** tétel még mindig csak **szállásférőhely bérbeadásból** származtatható bevétel, **nem számolva még a szállást igénybe nem vevők beutazásaival, az egyéb szolgáltatások igénybevételéből származó bevételekkel, stb.**

A **külföldi ingatlantulajdonosok** körében közelmúltban lefolytatott vizsgálatok eredményei alapján megállapítható, hogy **62%-uk számol be a saját rekreációs célú használaton túlmenő vendégforgalmazásról** („barát, ismerős nyaral nála”). Arányuk a somogyi és a zalai régió metszetben átlagot meghaladó, a Balaton-felvidéken attól elmaradó. Az összes ingatlanon belül 35% esetében ez évi kettő, újabb 19% esetében 4 hetet jelent, de a tulajdonosok 7%-a jelzett 8 heti, 3%-a 3-, 1%-a pedig 6 havi nyaraltatást. Ezen önbevalláson alapuló adatsor alapján annyi már bizonyíthatóan megállapítható, hogy a külföldi tulajdonlású ingatlanfelületen 165 ezer tartózkodási napon átlagosan 4,1 fővel számolva (ez évi, külföldi turisták körében végzett vizsgálatunk alapján számított adat) **mintegy 680 ezer, feltételezhetőleg külföldi vendégfajsza statisztikából történő eltűnésének okaira fény deríthető.**

**Az idegenforgalmi infrastruktúra jelentős részben korszerűtlen, minőségi kínálata kifogásolható.**

A fentiek alapján a jelenlegi kínálati struktúrában elsősorban a korszerűsítésre, szolgáltatási csomagok kialakítására (termék-kreativitásra) és a kedvelt üdülőfalvak létesítésére indokolt koncentrálni, illetve pályázati rendszer keretében a támogatásokat ilyen jellegű beruházásokra fordítani. Ha a turisztikai kínálat jelenleg feszítő gondoljai, a torz struktúrák, a nem adózó illegális vendégszerzők tevékenysége mellett a balatoni fejlesztési tevékenység leáll, a támogatás megszűnik, az a Balaton turizmusának tartós visszaeséséhez vezethet.

A viszonylag gyorsan növekvő árak a hazai közönség jelentős része számára elérhetetlenül magasakká váltak, a magasabb jövedelműek és a külföldiek számára pedig az ár/érték arány kedvezőtlen alakulása okoz visszatartó hatást, **azaz a szolgáltatások színvonala, a környezet kulturáltsága, a szakképzettség és a vendégről való gondoskodás nem áll összhangban a szolgáltatások árával.**

## **2.4 Kereskedelem, vendéglátás**

A BKÜ területén a lakosságot és az évenként nagy számban idelátogató turistákat a kereskedelmi és vendéglátó vállalkozások látják el árukkal és szolgáltatásokkal. A térségben mintegy 5 ezer áruház, szaküzlet bolt vagy áruda működik, amelyeket kiegészítenek automata és mozgóárus értékesítők. Ebből több mint 3 ezer a part menti övezetben található. A nyári főszezon idején a kereskedelem is nagyüzemi jelleget ölt és a kapacitások csúcsra járatásával szervezik meg az áruforgalmat.

**A kereskedelem színvonala az elmúlt években ugrásszerűen javult.** Kibővült azon üzletek köre, ahol a korszerű marketing elveihez igazodva alakították ki az elárúsítóhelyeket, szervezték meg az áru utánpótlást, készletezést és értékesítést.

Szerkezeti, tulajdonosi viszonyait illetően sajátos kettősség jellemzi a kereskedelmet. Egyik oldalon a tőkeerős multinacionális vállalatok, amelyek új szakmai fogásokat, módszereket és természetesen felérhetetlen versenyhelyzetet hoztak, másik oldalon a nagy számú hazai kis- és közepes cég az utolérhetetlen alkalmazkodó képességgel, szakmai leleményességgel. Ez a versenypálya a térség jó ellátásának az alapja.

A szakterület élőkommunka igényessége jelentős, döntő fontosságú a foglalkoztatásban. **A terület szakember ellátottsága statisztikailag jó, de a munkaerő összetétele közel sem ilyen kedvező.** A cégek jelentős hányada a főszezonban alkalmi és főleg olcsó munkaerőt verbuvál a

diákokból, amely helyenként a szakmai igényesség, pontosság, korrekt és igényes munkavégzés hiányát tükrözi.

A forgalom állandó növelésére ma már nincs lehetőség. A versenyhelyzetben az árresek nyomottak, a jövedelemtermelő képesség mérsékelt, így a rotáció nagy, évente több száz kisvállalkozás, illetve üzlet zár be gazdasági okokból.

**A vendéglátó üzletek kínálata differenciált. A melegkonyhás üzletek szolgáltatásai iránt a kereslet visszafogottabb a korábnál. A közétkeztetésben a gyorsbüfék hódítják el a legtöbb vendéget.** Ezek jól felszereltek és valóban rövid idő alatt nagy számú vendég étkeztetését oldják meg.

A franchise rendszerű üzletek standardjai kiváló minőséget, színvonalas kiszolgálást és körülményeket biztosítanak. **Ezzel együtt csökken a helyi alapanyagokból készült ételek kínálata és a piacszereplők köre ezzel beszűkül.**

A vendéglátásra korábban jellemző etikai problémák kisebb számban, de előfordulnak. A piac tisztulásának folyamatához szükség lenne a szakmai szervezetek erőteljesebb összefogására.

A vállalkozások erejét ma leginkább a korszerű konyhai technológia kialakítása veszi igénybe. 2001. év végén lejár a HACCP élelmezés biztonsági rendszer bevezetésének határideje. A kis vállalkozások döntő többsége ennek nem tud határidőre megfelelni. Milliárdos nagyságrendű beruházásokra lenne szükség a BKÜ térség megfelelő szintre hozásához.

## 2.5 Ipar

A balatoni térség gazdasági szerkezete sokat változott, ezen belül az ipar szerkezete is. A Balatont körülvevő 3 megye iparából kevés található a partközeli és a háttértelepüléseken. Az ezer lakosra jutó ipari foglalkoztatottak száma itt a három megye átlagának mindössze 60 %-a. **A tó környékének ipara nem mondható jelentősnek**, a települések 61 %-án található ipari munkahely, amely kb. 12 ezer főnek biztosít munkalehetőséget. **Az ipartelepék túlnyomó többsége kis létszámú.** A Balaton Régió ipara erősen koncentrált, Keszthelyen, Balatonfüzfőn és Marcaliban dolgozik az ipari foglalkoztatottak közel fele (Balatonfüzfőn több mint a negyede). Az ipari munkahelyek mintegy kétharmada a partközeli településeken található.

Az ipartelepék túlnyomó többsége a víztermelés, -kezelés, -elosztás és az - energiaellátás területén működik. Hasonló arányú – 20 % körüli - a vegyiparban dolgozók -aránya is. A közelmúltban fejlődésnek indult a híradástechnikai ipar, amely a régió ipari létszámának kb. egytizedét foglalkoztatja. Jelentős súlyt képvisel még a textilruházati ipar, a papírgyártás, a villamosipari gépgyártás és az élelmiszeripar. Ez utóbbi meghatározó és kiemelkedő részterületei az italgyártás (borászat, pezsgő, üdítő, és ásványvíz) a húsfeldolgozás és a malomipar.

**A régió ipari vállalkozásai jellemzően nem vesznek részt vállalkozások közötti együttműködési rendszerekben** (hálózatok, klaszterek, beszállítói rendszerek, stb.). A fejlődés szempontjából ezen irány erősítése szükséges.

A régió egyes ágazatai fejlődésének gátat szab továbbá a régióra vonatkozó szigorú környezetvédelmi szabályozás, mely következtében a vegyipar és egyéb környezetterhelő ágazatok fejlődési lehetősége nem biztosított.

**Az ipari szektor fejlesztése elsősorban a turizmushoz kapcsolódó ágazatokban fontos, hogy kellő háttérrel teremtsenek a turizmus fejlődésének.** Ezen ágazatok az építőipar, hajógyártás, műanyag feldolgozás, fém és lakatos ipar, nem környezetterhelő szerelő ágazatok, csomagolóanyag ipar, faipar, üvegyipar, stb.

## 2.6 Mezőgazdaság

A Balaton Régió mezőgazdasági művelés szempontjából kevésbé kedvező termőhelyi adottságokkal rendelkezik. A termőföldek – a keleti part közelében lévő mezősi talajok kivételével – általában a gyengébb minőségűek közé sorolhatók és magas a szélsőségesen rossz, vizenyős, lápos, sekély termőrétegű talajok aránya. **Kisebb az országos átlagnál a mezőgazdaságilag művelt területek aránya is. Ugyanakkor az agrárágazat minden szakága számára található kedvező termőterületek** (szántóföldi termelés, kertkultúra, szőlő- és gyümölcsstermesztés, állattartás, hal- és vadgazdálkodás, erdőgazdálkodás).

**A növénytermesztés ágazatai közül a szőlőtermesztés kiemelkedik, a balatoni táj egyik meghatározó, jellegzetes és idegenforgalmi szempontból is nagyon értékes jellemző vonását biztosítva. A gyümölcsstermesztés lehetőségei eléggé kihasználatlanok, nem képvisel jelentős súlyt a Siófok környéki ültetvények kivételével.**

**Az állattenyésztés lehetősége - a Balaton Kiemelt Üdülőkörzetre vonatkozó környezetvédelmi előírások betartása mellett – adott, azonban a gazdasági változások miatt az ágazat visszaesése figyelhető meg.**

Az elmúlt évtizedben az agrárágazatban is alapvetően átalakult a szervezeti rendszer a nagyüzemi szervezetek zömének szétesésével. Ez az átalakulás - nem arányosan - valamennyi területen ment végbe. Az agrárium egyes részei – elsősorban a szőlészet és borászat – lendületes minőségi változáson és az utóbbi 2-3 évben érezhető növekedésen ment keresztül. Sajnos a pozitív változások mellett is megfigyelhető a gondozatlan szőlőterületek számának növekedése és a szőlő kultúra csökkenése. A magánosítás kiterjedt a családi gazdaságokra alapozott kisgazdaságokat és a célzott támogatási rendszer még inkább gyorsította, a hatékony, életképes gazdaságok megerősítését. A korábbinál nagyobb mértékű a piaci alkalmazkodás és a nagyüzemi termelés mennyiségi stratégiája helyébe a minőségi termékek felé fordult az ágazat.

A termékpiaci marketing módszereinek terjedésével a szelekció is gyorsult. Egyes termelők már a kezdeti lépések után kiszorultak az ágazatból és a művelésre alkalmas területek bérleti rendszerbe, vagy eladásra kerültek. **Az egyéni gazdaságok száma arányaiban az országos átlag alatti (mindössze 2,7 %-a az országosnak). Ez is kifejezi, hogy a területek felhasználási irányában a prioritás már évtizedek óta a telkesítés, üdülőövezetek, parkok kialakítása, és a településbővítés.**

**Napjainkban a térség mezőgazdasága a helyi piacok ellátására alapoz. Ez azonban a versenyképesség hiányában gyakran okoz traumákat. Más térségekből – főleg az alföldi termelőktől – ide szállított zöldség, gyümölcs még a szállítási költséggel és kereskedelmi haszonnal is versenyképes a helyi termékekkel.**

A Balaton Régióban mintegy 39 ezren foglalkoznak mezőgazdasági tevékenységgel, azonban csak kis részüknek jelenti ez a főfoglalkozást. Az egyéni gazdálkodók háztartásához a térség lakosságának kb. 46 %-a tartozott. A statisztikák ugyan nem érzékeltethetik, de a lakosság vizsgálata során megállapítható, hogy a korábban mezőgazdasággal foglalkozó helyi lakosság számára egyre inkább a szolgáltatások, főleg a turisztika körébe tartozó területek biztosítanak megélhetést.

Balaton Régióban az agrárgazdálkodás fejlesztése a parttól távolabbi települések szempontjából kiemelten kezelendő terület, hiszen ezen települések lakossága megélhetés szempontjából a mezőgazdasághoz áll legközelebb. **Ezért az ágazat fejlesztése mindenképpen indokolt, azonban fejlesztésénél szem előtt kell tartani a környezet érdekeit a környezetkímélő technológiák adaptálásával, illetve az ágazat szereplőinek alkalmazkodnia kell a folyton változó piaci viszonyokhoz.**

A régió agrárgazdaságának meghatározó elemével, a szőlőtermelés és borkészítés jövőjével kapcsolatban általánosságban megállapítható, hogy annak turisztikai jelentősége miatt:

- törekedni kell az ültetvények átlagéletkorának csökkentésére,
- a művelt területek nagyságának megtartására,
- az integrált szőlőtermesztési szemlélet elterjesztésére,
- az egységes szaktanácsadási rendszer kialakítására,
- kooperáció ösztönzésére az értékesítés terén,
- az ágazat turisztikai célú hasznosításának növelésére, az ilyen hasznosítási lehetőségeket lehetővé tevő infrastrukturális fejlesztésekre (csatorna, gáz, út, villany, vízelvezetés, szállásférőhelyek, parkolóhelyek, hulladékelszállítás, stb), ezek kistérségi és regionális összehangolására,
- öntözéssel technológia kialakítására,
- a tájidegen, esztétikailag kifogásolható épületek átalakítására, a régi, tájbaillő pincék és présházak állagmegóvására,
- a regionálisan összehangolt, egységes balatoni borászati marketing megvalósítására.

## 2.7 Halászat, horgászat

**A Balaton halállománya a megelőző évtizedekhez képest lényegesen csökkent, különösen az őshonos halak esetében.** A csökkenés részben a szaporodás és az ivadék életben maradásának esélyei romlásával, részben a túlhorgászással, túlhalászással, az illegális halfogások növekedésével magyarázható.

Ma a halászat és a horgászat egyaránt kedvezőtlenebb helyzetben van, mint az előző évtizedekben. A fogási eredmények csökkennek és a zsákmány összetétele is kedvezőtlenebb. A halászat esetében a jól értékesíthető nemes halak arányának csökkenése tovább hátráltatja a gazdaságos működést, a horgászatban emellett a nagytestű példányok hiánya rontja a tó horgászati értékét.

A Balatonon és környékén (Marcali tározó, Kis-Balaton) a halászati jog kizárólagos birtokosa a Balatoni Halászati Rt., mely cég kezében központosan a tó halállományával kapcsolatos összes gyakorlati program.

A feladatszerkezetében átalakulóban levő Halászati Rt. fontosabb tevékenységei a nem őshonos fajták lehalászása, a halszaporítás, ivadék előállítás, a tógazdasági ivadéknevelés, a tógazdasági áruhal előállítás, halfeldolgozás és értékesítés, horgásztatás, vendéglátás, halórzés, halvédelem, vagyis a szervezetet a közvetlenül profitorientált természetes vízi halászatról a turizmus érdekeit szolgáló közhasznú feladatellátásra való áttérés jellemzi.

## 2.8 Erdő-, és vadgazdálkodás

A Balaton Régió területén 76.235 ha erdőterület, ami 25,9 %-os erdősültséget jelent. Ennek 30%-a védelmi rendeltetésű, 67 %-a gazdasági, 3%-a turisztikai rendeltetésű. A parti települések erdősültsége alacsony (12 % körüli), a parttól távolabbi területek és a Balatonra néző domboldalak jelentős része erdővel borított. Lecsökkent a közjóléti-parkerdők területe. Az erdőterületek növelése a környezet védelme, a kedvezőtlen mezőgazdasági területek hasznosítása és a közjóléti funkciók figyelembe vételével is indokolt.

Az agrárium speciális területe a vadgazdálkodás. **A Balaton környékének sajátos mikroklímája és flórája, nem különben a kiterjedt erdőterületek és a hagyományosan gondos vadgazdálkodás ideális feltételeket biztosít a vadállomány fenntartásához.** Mivel a turisztika egyik sajátos területe is, így különleges szerepe van a szezon hosszabbításában. A Balaton környékén főleg vaddisznót, őzet, szarvast, muflont vadásznak.

### 3. Infrastruktúra

#### 3.1 Kommunális infrastruktúra

A régió vagyonának minőségi eleme a kiépített és épülő kommunális infrastruktúra, mely az országos átlaghoz képest 10 %-kal magasabb ellátottságot jelent.

##### 3.1.1 Lakásellátottság

A kommunális infrastruktúra egyik eleme a lakásállomány, lakásellátottság, amely a Balaton Régióban - hasonlóan az országoshoz - csak mérsékelten gyarapodott a kilencvenes években. Magyarországon a lakásállomány a kilencvenes évek elejétől 3,4 %-kal, a Balaton Régióban 5,4 %-kal gyarapodott. A térségben található 105.902 lakás az országos lakásszám 2,5 százalékát teszi ki. Az országos átlaghoz viszonyítva **kedvezőbbek a lakásellátottság jellemzői**, amit a következő táblázat is alátámaszt.

3.1. táblázat: Összefoglaló táblázat a régió lakásellátottságáról

Megnevezés	Partközeli	Háttér	Régió	Országos	Régió/ ország %
Lakónépesség	146.806	107.428	254.234	10.116.742	2,5
Lakásállomány	63.622	42.280	105.902	4.124.900	2,6
100 lakásra jutó lakos	231	254	240	245	97,9
Épített lakások száma	1.198	231	1.429	26.609	5,4
1000 lakosra jutó épített lakás	8,16	2,15	5,6	2,6	214,0
100 épített lakásra jutó megszűnt lakás (nettó lakásszaporulat)	42	18	60	4.902	1,2
Épített üdülők száma	167	16	183	894	20,5

Forrás: Területi Statisztikai Adatbázis, 2003

GKI: A Balaton-térség nemzetgazdasági-szintű jövedelemtermelő képességének vizsgálata, 2004

A laksűrűség -100 lakásra jutó népesség - a Balaton Régió egészében folyamatosan alacsonyabb értékeket mutat az országos átlagnál (kisebb létszámú családokat és az egyedülállók arányának növekedését feltételezi).

A Balaton Kiemelt Üdülőkörzet **lakásállomány-változásának** dinamikáját az országos átlagnál több mint kétszer magasabb növekedési ütem jellemezte, ugyanakkor a növekedést egyértelműen a partközeli települések generálták.

A **laksűrűség tekintetében** (egy lakásra jutó állandó lakosok száma) **is kedvező helyzetűek a Balaton térségi települések**, hiszen jóval országos átlag alatti mutatószámmal rendelkeznek. Normális eloszlásúnak feltételezve a lakóingatlanok négyzetméter szerinti állományát, illetőleg eltekintve a területileg eltérő ingatlanpiaci áráktól, azt lehet mondható, hogy a BKÜ területén az országos átlaghoz képest kedvezőbb az egy főre jutó „lakótér” nagysága és feltételezhetően országos átlag feletti az egy főre jutó ingatlan-vagyon nagysága is.

A lakástulajdonosok túlnyomó része helyben lakik, míg az itt lévő **üdülők** jellemzően a Balaton üdülőkörzetében kívüli lakosok tulajdonában vannak.

**1997. és 2002. között 1356 üdülőingatlanra adtak ki használatbavételi engedélyt** a BKÜ területén, ami a vizsgált időszak alatt kiadott összes engedély 21,4%-át jelentette. A vizsgált időszakban a BKÜ területén használatba vett üdülőegységek 96%-a a partközeli településeken található, ahol évente átlagosan 3%-kal nőtt a használatba vett üdülőingatlanok száma.

A KSH legutóbbi népszámlálási adatai alapján a Balaton Kiemelt Üdülőkörzet 164 településén az **üdülésre használt ingatlanok száma 72 ezer**, ami 27%-a az egész ország területén lévő összes üdülőingatlanoknak.

### 3.1.2 Vezetékes gázellátás, energiahordozók

A régióban **az országos átlaghoz viszonyítva magasabb a vezetékes energiahordozókkal, a víz és csatornahálózattal, valamint a telefonnal való ellátottság mértéke.**

A lakások minőségét, a lakosság komfortérzetét jelentős mértékben befolyásolja a **vonalas infrastruktúra kiépítettsége**. A vezetékes energiahordozók esetében a gázvezetékekkel ellátott települések aránya a partmentiek esetében 100%, de a távolabbi települések esetében is magas arányú (90,2%). Az országos átlag 88%. A vízvezeték-hálózat és az áramellátás az üdülőkörzet minden településén kiépített és biztosított.

A térség elektromos energia ellátása az országos hálózatról történik, a Balaton Régió területén számottevő erőmű nincs. Az egyetlen villamos erőmű a korszerű litéri gázturbinás erőmű (120MW), amely csak más erőművek kiesése esetén, vészhelyzetben üzemel, az eddigi gyakorlat alapján havi 1-2 órát. A régió városaiban néhány kisebb teljesítményű távfűtőmű is található, azonban ezek együttes teljesítménye nem éri el az 5 MW értéket.

3.2. táblázat: Földgáz és villamos energia fogyasztás a Balaton Régió területén

Megnevezés	Partközeli	Háttér	Régió	Országos	Régió/ ország %
Vezetékes gázt fogyasztó háztartás	60.425	22.055	82.480	3.037.255	2,7
Gázellátással rendelkező települések	52	101	153	2.776	5,5
Értékesített gáz, 1000 m <sup>3</sup>	83.646	30.472	114.118	4.571.116	2,5
Egy háztartási fogyasztóra jutó évi vezetékes gázfelhasználás, m <sup>3</sup>	1.384	1.382	1.383	1.505	-
Háztartási villamosenergia-fogyasztó	149.052	56.828	205.880	4.910.272	4,2
Háztartásoknak szolgáltatott villamos energia, MWh	250.685	120.465	371.150	10.921.573	3,4
Egy háztartási fogyasztóra jutó évi villamosenergia-felhasználás, kWh	1.682	2.119	1.803	2.224	-

Forrás: Területi Statisztikai Adatbázis, 2003

**Minimális az alternatív/megújuló energia használata** (fa, fahulladék). A régió igen **jelen-tős termásvíz vagyonnal** rendelkezik (> 15 MW, a felmérések szerint 31 °C –75 °C közötti hőmérsékletű hévíz található), amelyet azonban csak rekreációs, illetve gyógyászati célra hasznosítanak (Hévíz, Zalakaros).

A régió vízfolyásai a kis esés vagy a csekély vízhozam miatt nem alkalmasak a vízi energia hasznosítására.

A régióban keletkező biomassa (mezőgazdasági, erdészeti hulladék, nád, stb.) mintegy 900 MW hasznosítható teljesítményt képvisel, a lakossági hulladék energia tartalma 9-10 MW teljesítménynek felel meg.

A napenergia, a viszonylag magas napsütéses órák száma (mintegy 2000 óra/év) miatt igen jelentős potenciális energiaforrás, a régióra jutó napsugárzás teljesítménye mintegy 530.000 MW. Ez azt jelenti, hogy a régió teljes teljesítmény szükséglete (mintegy 450 MW) a régió területének 0,08 %-án lenne előállítható.

A szélenergiával kapcsolatban meg kell jegyezni, hogy az átlagos szélesség (2-4 m/s) nem jelent könnyen kiaknázzható energiaforrást.

A geotermikus gradiens világátlagban 30–33°C/km, hazánkban az átlagosnál kedvezőbb: 42–56°C/km. A felsőpannon rétegben (1000-1500 m mélységben) a terület 35%-ában 50–75°C, a 1500 m-nél mélyebben, fekvő rétegekben pedig, a terület 12,5%-án 70°C-t meghaladó hőmérsékletű hévíz található. A BKÜ területén a hévíznyerés és hasznosítás eleinte főleg a felsőpannon rétegekből történt. A felmérések szerint 31 °C –75 °C közötti hőmérsékletű hévíz található, amelyet azonban csak rekreációs, illetve gyógyászati célra hasznosítanak. Sajnálatos

módon az elmúlt évtizedben szénhidrogén kutatási-termelési célzattal az üdülőterület déli részét különböző külföldi cégek bérlik hosszú lejáratú koncessziós szerződések alapján, amely a hévíz-kitermelési jogot is jelenti számukra, miközben ezek balneológiai és energetikai hasznosítására egyetlen beruházást ezideig még nem fogantatosítottak.

### 3.1.3 Ivóvízellátás, csatornázottság

**A Balaton Régió infrastruktúrájában központi helyet foglal el a víziközművek helyzete, ellátottság szintje és biztonsága, a helyben lakó népesség ellátásának folyamatos biztosítása, a pihenés alapvető feltételének megteremtése, továbbá ezen keresztül válnak megőrizhetővé a természeti-táji értékek.**

A Balaton térség regionális szennyvízelvezetési, tisztítási és elhelyezési koncepciója alapján hét regionális csatornázási rendszert alakítottak ki. A fejlesztési program a tisztítókapacitást 1985-re 72 ezer m<sup>3</sup>/nap-ban határozta meg, 1995-re pedig 135 ezer m<sup>3</sup>/nap-ra való bővítést irányzott elő. A teljes üdülőkörzethez tartozó tisztítókapacitás nagysága 2005-ben 118,0 ezer m<sup>3</sup>/nap, az 1995-re tervezett kapacitás 87 %-a.

Ahol földrajzi lehetőségek biztosítottak (összhangban a Balaton törvény 9.§-val), a tisztított szennyvíz a Balatontól távolabb, idegen vízgyűjtő területen kerül elhelyezésre, 4 régióban (I-es, II-es, VI-os, VII-es). Ahol a földrajzi lehetőségek nem biztosították a tisztított szennyvíz kivezetését, ott a megtisztított szennyvizek közvetetten (kisebb vízfolyásokon keresztül) vagy közvetlenül kerülnek vissza a Balatonba.

### 3.3. táblázat: A Balaton Régióban üzemelő szennyvíztisztító telepek jelenlegi helyzete

Szv. régió	Regionális szennyvíztisztító telep	Intézményi szennyvíztisztító telepek m <sup>3</sup> /d	Meglevő kapacitás m <sup>3</sup> /d
I.	Siófok		32.500
II.	Balatonlelle		14.400
III.	Kéthely *(B.ujlak)		4.000
IV.	Keszthely**		21.500
V.	Nemesgulács		1.800
	Révfülöp		3.200
VI.	Balatonfüred		8.000
	Balatonfüzfő		12.000
VII.	Balatonakarattya		5.100
	Balatonfőkajár		2.500
<b>Régiók összesen:</b>			<b>105.000</b>
	Zánka	1.200	
	Aszófő	200	
	Balatonakali	200	
	Balatonudvari	70	
	Fővenyes	200	
<b>Mindösszesen:</b>			<b>106.870</b>
Régió kívüli üdülőkörzethez tartozó szv. telepek			
	Tapolca		5.000
	Marcali		4.000
	Kékkút		200
	Sármellék		150
	Zalakaros		1.000
	Nagyvázsony		500
	Somogy megyei kis telepek		310
<b>Üdülőkörzetben a szennyvíztisztító telepek kapacitása összesen</b>			<b>118.030</b>

Forrás: Balatoni Vízgazdálkodási Fejlesztési Program korszerűsítése, 2000

\* próbaüzem 7000 m<sup>3</sup>/d kapacitása folyamatban

\*\* nem közvetlen balatoni bevezetés, a tisztított szennyvíz a keszthelyi lápra kerül



A szükséges tisztító kapacitást nyári csúcs szennyvíz hozamra méretezték, ezért a telepek a év nagy részében alulterheltek. Túlterhelés nyári csúcsban is csak ritkán tapasztalható, melynek oka elsősorban csapadékvíz infiltráció (beszűrődés).

Nem megoldott a szippantott szennyvizek megfelelő elhelyezése. Magyarországon a Balaton térségében indult el leghamarabb a szennyvíziszapok mezőgazdasági hasznosítása. Korábban a szennyvíztisztítási technológia során képződő szennyvíziszapok kezelésére, illetve mezőgazdasági hasznosítására nem volt lehetőség a megfelelő létesítmények kiépítettségének hiányában. Mára már elérhető lett, hogy a Balaton térségében keletkező szennyvíziszapok 100%-ban a mezőgazdaságban nyernek elhelyezést. Valamennyi telepen átlagos minőségű kommunális eredetű szennyvíziszap képződik. A Balaton térségében nem jellemző a nagy ipari tevékenység, így nehézfém-tartalommal jelenleg nem kell számolni.

A csapadék lemosásának hatására a levonuló árhullámokat az áradó ágán szennyezi elsősorban a levonuló víz. A nagyobb településeken sokszor megjelenik nehézfém vagy olajszenyeződés. Kis településeken a háztáji állattartás következtében, a telekről lefolyó víz jelentős mértékben szennyezett szerves anyaggal, tápanyagokkal. Jelenleg a Balatonba jutó szerves szennyeződés közel 25 %-át (forrás: BVFP) a belterületi **csapadékvizek megoldatlan elvezetése** okozza.

A **szennyvízcsatorna-hálózat kiépítettsége** még **hiányos**, a 2001-ben elindult jelentős beruházások ellenére. 2003-ban a partközeli települések 96%-a (50 település), a távolabbi települések 27%-a (30 település) rendelkezett közcsonnával. A Balaton Régióban 2003-ban a **közműolló összesen 52%-os volt**, amit a csatornahálózat fejlesztése nélkül 85%-ra lehetne növelni. Így tehát a települések - összhangban a 2000. évi CXII. tv. (ún. Balaton Törvény) előírásaival (9.§ (3) Az üdülőkörzet településeinek közigazgatási területén a megépült szennyvízcsatorna-hálózatra való rákötés kötelező.) – egyelőre kapacitáskorlátok nélkül csatlakozhatnak a meglévő csatornahálózatra.

A regionális tervek szerint **2005-ig befejezik a Balaton körüli szennyvízcsatorna-hálózat gerincvezetékének építését**. 2004-ben megkezdték az új szennyvíztisztító telep építését Balatonfüreden, és bővítik a keszthelyi szennyvíztisztítót is.

3.4 táblázat: Összefoglaló táblázat a Balaton Régió közmű-ellátottságáról

Megnevezés	Partközeli	Háttér	Régió	Országos	Régió/ ország %
Közüzemi ivóvízvezeték-hálózat hossza, km	2.231,9	1.144,5	3.376,4	63.762,2	5,3
Közüzemi vízálózatba bekapcsolt lakás	62.048	40.070	102.118	3.856.833	2,6
Lakosságnak szolgáltatott víz, 1000 m <sup>3</sup>	8.034	3.308	11.342	559.396	2,0
Közüzemi szennyvízcsatorna-hálózat hossza, km	1.419,9	274,6	1.694,5	33.267,5	5,1
Közüzemi szennyvízcsatorna-hálózatba bekapcsolt lakás	49.440	14.520	63.960	2.441.796	2,6
Egy km közüzemi vízvezeték-hálózatra jutó közüzemi szennyvízcsatorna hálózat, m	636	240	502	519	96,7

Forrás: Területi Statisztikai Adatbázis, 2003

Az 2003. év végén a balatoni üdülőkörzet minden települése rendelkezett vezetékes ivóvízzel, továbbá a települések 52% százaléka csatornázott volt. A szennyvízcsatorna-hálózatra csatlakozó lakások aránya ennél természetesen magasabb arányú, hiszen a csatornázottság elsősorban a városokra és a nagyobb lélekszámú községekre jellemző.

A szennyvízelvezetés- és tisztítás vonatkozásában megjelent a „Nemzeti Települési Szennyvíz-elvezetési és tisztítási programról” szóló 25/2002. (II.27.) Korm. rendelet (mód. 163/2004. (V.21.) Korm. rendelet), amely meghatározza a 2015. évig végrehajtandó feladatokat.

#### 3.1.4 Telefon-ellátottság

A kilencvenes években történt kapacitásbővítés eredményeként a térségben felszerelt telefonok mindegyike alkalmas belföldi és nemzetközi távhívásra. A lakásokban felszerelt mintegy 94.462 készülék mellett az üdülőkörzet 164 településén összesen kétezernél is több nyilvános telefon található, kiegészülve a mobil hálózatok által kínált szolgáltatásokkal. Az 1000 lakosra jutó távbeszélő fővonalak száma partközeli településeken 445, a háttértelepüléseken 269, az átlagérték 371 (országos átlag 304) volt 2003-ban.

#### 3.1.5 Informatika, információs társadalom

A régióban **egyre bővül az információs infrastruktúra kiépítése** egyrészt a szervezetek, másrészt a vállalkozások között.

A régió 14 statisztikai kistérségében 1-1 teleházat üzemeltetnek, azonban részben humán erőforrás, részben technikai hiányosságok miatt nem megfelelő az információ –szolgáltatás. A régió önkormányzatainál fejlődik az információs infrastruktúra kiépítettsége. A déli parton kedvezőbb a helyzet, ott az önkormányzatok kb. 90%-nál jól kiépített információs rendszer működik, míg az északi parti önkormányzatok ettől elmaradnak.

Jelenleg az USA-hoz képest 1/5, az Európai átlaghoz képest 1/3 a rendelkezésre álló számítógépek és Internet előfizetések száma Magyarországon, a régióban - elsősorban a háttértelepüléseken - még ennél is rosszabbak a mutatók.

#### 3.1.6 Hulladékgyűjtés

A Balaton Régióban végzett felmérés szerint az itt keletkező szilárd kommunális hulladék mennyisége (132 település bevallása alapján) több mint évi 575.815 laza m<sup>3</sup> (1999-es adat), azaz 143.954 tonna.

A térségben a szervezett **hulladékszállítás többnyire megoldottnak** tekinthető. A KSH adatai szerint a **BKÜ területén a hulladékelszállítás 10 településen nem megoldott**, melyből egy partközeli.

A rendszeres szemétszállítás során igénybe vehető úthálózat hossza 3.121 km, melynek 58 %-a van szilárd burkolattal ellátva. Az üdülőkörzet területén **több illegális hulladéklerakó** található, amelyeknek megszüntetéséről általában az önkormányzatok igyekeznek gondoskodni. A Balaton Régió területén 9 engedélyezett hulladéklerakó működik, amelyek évente 140.000 tonna hulladékot fogadnak. A hulladéklerakók az európai uniós követelményeknek nem felelnek meg.

A hasznosítható hulladékok szelektív gyűjtése néhány településen megkezdődött (elhanyagolható a hulladék energetikai vagy komposztáláson keresztüli hasznosítása).

Regionális szinten megoldatlan a lakossági veszélyes hulladék (szárazelem, akkumulátor, világító testek, stb.) szervezett gyűjtése és ártalmatlanítása, valamint az építési törmelék újrahasznosítása és elhelyezése.

3.5 táblázat: Engedéllyel rendelkező hulladéklerakók a Balaton Régió területén

Telephely	Megjegyzés, (maradék kapacitás)
Balatonfüred	Agyag szigetelésű, (néhány év)
Balatonrendes	Agyag szigetelésű
Tapolca	Agyag/bentonit szigetelés, érzékeny területen (10 év)
Balatonszabadi	Különösen érzékeny terület, csurgalékvíz kezelés megoldatlan
Zamárdi	Szigetelés nélküli, a Balaton parttól 3.5 km-re (30 év)
Ordacsehi	Szigetelés nélküli, talajvíz monitoring van (30 év)
Balatonkeresztúr	Hamarosan bezárásra kerül
Látrány	Tümrített anyag szigetelés, csurgalékvíz gyűjtés van (10 év)
Marcali	Korszerű védelem, kis kapacitás (140.000 m <sup>3</sup> )

Forrás: Balatoni Hulladék Konzorcium 2000

2002. május végén nemzetközi támogatás igénylésére 3 ISPA pályázat került benyújtásra Brüsszelbe (amelyek pozitív elbírálásban részesültek 2003. év végén) a Balaton Régió területét érintve a korszerű hulladékgazdálkodás megvalósítása érdekében, amelyek a következők:

- Észak-Balaton települési szilárd hulladékkezelési rendszer kialakítása (175 település)
- Dél-Balaton és Sió-völgy települési szilárd hulladékkezelési rendszer kialakítása (211 település)
- Nagytérségi hulladékkezelő és hulladéklerakó rendszer megvalósítása Nyugat-Balaton és Zala-folyó medencében (324 település).

**2007-re három új hulladéklerakó helyet** építenek a tó környékén az ISPA-pályázat segítségével: ez összesen 710 települést, több mint egymillió lakost érint.

A hulladékkezelési programban új elemként jelentkezik, hogy az uniós tagsággal járó kötelezettség alapján a hulladék 80%-át újra kell hasznosítani, illetve komposztálással vissza kell juttatni a természetbe.

A termelési hulladékok közül elsősorban a termelési veszélyes hulladékokról áll rendelkezésre adat: a Balaton Régióban 16.115 t termelési veszélyes hulladék keletkezik. (Az olajos iszapok és szennyezett talaj ártalmatlanítási lehetősége a térségben biztosított.)

A térségben egy veszélyes hulladékégető működik a Nitrokémia Rt. üzemeltetésében, amely szilárd veszélyes hulladék égetésére alkalmas.

3.6. táblázat: A Balaton Régió köztisztasági adatai

Megnevezés	Partközeli	Háttér	Régió	Országos	Régió/ ország %
Úttisztításba bevont település	13	5	18	383	4,7
Rendszeresen tisztított közterület, 1000 m <sup>2</sup>	1.782	439	2.221	66.502	3,3
Hulladékgyűjtésbe bevont település	40	93	133	1.890	7,0

Forrás: A Balaton és környéke, KSH 1998

A Balaton Régió településeinek rendszeresen tisztított közterülete 2.221 ezer m<sup>2</sup> és ennek 93 %-a a városok területén található. A városok közterületének 63 %-a szilárd burkolatú, és a rendszeresen tisztított teljes terület egyharmadát géppel takarítják.

A városokban található közhasználatú zöldterületek nagysága 11 ezer m<sup>2</sup>, és ennek 85 %-a a partközeli városokban található. A partközeli városok zöldterületeinek 55 %-a park, 1 %-a játszótér.

### 3.2 A közlekedési infrastruktúra

A régió közlekedési infrastruktúrája folyamatosan növekvő mértékben, környezetkímélő módon bővül. A **vízi- és légi közlekedés alapinfrastruktúrája széleskörű**, gazdasági szerepe azonban csak jelentős fejlesztésekkel növelhető. Az általános térségi jellemzők jobbakként országosnál. A gazdasági, társadalmi, településhálózati adatok általában az országos átlagnál magasabbak. Kiépültek azok az infrastrukturális rendszerek, amelyek a települések és az idegenforgalom működtetéséhez szükségesek, a szezonális igényekre kiépült kapacitások az egész évben rendelkezésre áll(hat)nak.

A fő közlekedési utak közül a 7. sz. a déli part elsőrendű tengelye, mely az autópálya építéssel még erősebb szervező elemmé válhat. Fontos úthálózati elem a 65-ös, 67-es, 68-as másodrendű főútvonalak, szerepük elsősorban a partközeli területek parthoz kapcsolásában jelentős. Az északi part legfontosabb áramlási közúti tengelye a 71-es főközlekedési út, melybe a 72-es, 73-as, 82-es, 84-es, 75-ös és 76-os jelű másodrendű tengelyek csatlakoznak be. A partközeli települések közötti összekötő utak hiányoznak, különösen az észak-somogyi térségben. A nyugati, déli és északi határról a Balatont megközelítő utakon alacsony az átlagos utazási sebesség.

3.7 táblázat: Az üdülőkörzet úthálózatának jellemzői

Megye	Autópálya (km)	I. rendű főút (km)	II. rendű főút (km)	Egyéb út (km)	Aszfalt és bitumen burkolat (%)	Makadám burkolat (%)	ÁNF(jármű/nap)*
Somogy	44	111	301	1.199	84,4	13,6	468.114
Veszprém	18	89	230	1.345	97	2,1	598.311
Zala	-	46	268	1.316	98,6	0,4	232.187
Összesen	62	246	799	3.860	-	-	-

Forrás: Balaton Régió közlekedésszervezésének fejlesztése, 2004

\*Állami Közúti Műszaki és Informatikai Kht., 2005

A forgalmi szempontból **legterheltebb a 71. számú II. rendű főút** (itt a mért forgalomnagyság Balatonfüred térségben 27.865 jármű/nap, Gyenesdiás térségében 11.412 jármű/nap), ezért az átlagos menetsebesség jelentősen lecsökkent a keletkező forgalmi dugók következtében és különösen lakott területeken nem kívánatos környezeti hatások jelentkeznek (zaj, levegőszennyezés).

A burkolatok állapota a főutakon is csak egyes szakaszokon megfelelő, míg jelentős hosszban teherbírásuk és felületük épsége nem elégíti ki a forgalmi követelményeket. A mellékutak vonalvezetése, keresztmetszete és burkolatállapota nem felel meg különösen a nyári idegenforgalom időszakában megnövekedett jármű-és kerékpáros forgalomnak.

Az utak vízelvezetése nem megfelelő és további gondot okoz, hogy az útmenti területek vízrendezésének hiányában gyakori az utak iszappal és vízzel való elöntése.

**A Balaton körüli kerékpárút felmért nyomvonala** 222 km, amelyből 156 km önálló kerékpárút és 66 km kijelölt kerékpárbarát útvonal.

A GKM tervei szerint folytatódik a végleges kiépítés kivitelezése, valamint az időközben lehetségessé vált újabb önálló kerékpárút szakaszok megépítése, kiváltva ezzel a forgalmas vagy előnytelen nyomvonalú kijelölt szakaszokat.

A Balaton Régió fő áramlási tengelyei a vasúti közlekedésben a Budapest – Balatonszentgyörgy – Nagykanizsa - Murakeresztúr és a Budapest-Tapolca vonalak (a tó közvetlen partján

haladva személy-, gyors-, Inter-City vonattal szolgál). Jelentős a nemzetközi átmenő és célforgalom szerepe is. A Balaton déli és északi partjának vasúti közlekedési viszonya jelentős eltérést mutat. A déli parton villamosított nemzetközi vasúti fővonal (100-120 km/h) található korszerű biztosító berendezésekkel, míg az északi part 80 km/h sebességű, lassújelleggel erősen tagolt vasúti pályával dízelvontatással ellátott terület. Az északi oldal pályaszakaszának villamosítási tervei folyamatban vannak, amelyet környezetvédelmi és energiagazdálkodási szempontok indokolnak.

A belvízi hajózás az idegenforgalmi szezonban turisztikai célokat is szolgál, míg a személyhajózás szempontjából a leggyorsabb közlekedési eszköz a Balaton északi és déli partja között. Meg kell jegyezni azonban, hogy az EU követelményrendszer vízi-közlekedés irányítására és biztonságos lebonyolítására vonatkozó feltételeinek a vízi út kezelője nem tud megfelelni (jelző- és szabályozó berendezések műszaki állaga, mederviszonyokat tükröző alaptérképek negyedévenkénti felmérése).

A menetrendi hajójárat sűrűsége a mindenkori igényekhez igazodva április közepétől október közepéig biztosítja az átkelést az utasok számára, ami 6 hónapos közlekedési lehetőséget jelent. A Szántódrév-Tihanyrév közötti kompjárat gyakorlatilag 9 hónapon keresztül a Balaton közúti HÍDJA, amely nemcsak a két part közötti turista gépjármű átkelést biztosítja, hanem a két part közötti napi közlekedési feladatokat is megoldja ezen időszak alatt (1.450 m-es távolság megtétele mindössze 7 perc alatt történik).

A Balatoni Hajózási Rt. üzemelteti a Balaton egyetlen vitorlás-kikötő láncát, mely jelenleg 7 nagyobb kikötő közel 1400 helyével szolgálja a vitorlázás szerelmeseit.

Az Rt. hajóparkja meghaladja a 30-at, ezeken és a kompokon évente több mint 2,5 millió utast szállítanak a menetrend szerinti-, valamint a séta- és a különjáratokon.

A régió légi úton történő elérhetősége, megközelíthetősége is biztosított, de ezek a lehetőségek még messze nincsenek kihasználva. Jelenleg két repülőtér (Sármellék, Siófok-Kiliti) fogadja a térségbe érkezőket, illetve folyamatban van a szentkirályszabadjai, katonai repülőtér polgári, valamint a tapolcai repülőtér kereskedelmi célú hasznosítása is. A repterek kihasználatlanságát jelzi, hogy a KSH adatai szerint pl. a sármelléki repülőtér éves forgalma 2003-ban alig haladta meg a 21 ezer főt.

Továbbá meg kell említeni, hogy Székesfehérvártól 8 km-re levő Börgönd településen a volt katonai repülőtér nyilvános, kereskedelmi, nemzetközi légiforgalom számára nyitott repülőtérre alakítását tervezik, ami a Balaton megközelíthetősége szempontjából felértékelődhet.

Nemzetközi közlekedési összeköttetések

Két közép- európai közlekedési folyosó (a IV. és az V/C.) érinti a térséget, míg az V/B. jó megközelítést nyújt.

A Balaton Régió települései közül közvetlen nemzetközi összeköttetéssel 34 település rendelkezik, ebből vasúti kapcsolattal 12, nemzetközi autóbussz megállóhellyel 28 település, mindkét kapcsolati formával mindössze hat település. A Balaton déli partján található települések jelentős része közvetlen vasúti kapcsolattal rendelkezik Románia, Horvátország, Szlovénia, Olaszország és a nyári időszakban Szlovákia felé.

Az M7-es autópálya olyan nemzetközi, illetve országos jelentőségű kapcsolat, amely évtizedek múlva a legfontosabb közlekedési pályák egyike lesz. Az európai közlekedési tengely (V. helsinki folyosó), amelynek a Velence-Koper/Trieszt-Ljubjana-Budapest-Ungvár-Lvov kapcsolatot kell biztosítania, jelentős területfejlesztő erőt jelent.

## 4. A környezet állapota

A földrajzi, az időjárási viszonyok, a népesség alakulása, életminőségének módosulása, a gazdasági infrastruktúra és az idegenforgalom folyamatos változása egyaránt visszahat a környezeti állapotára. A különböző környezeti ártalmak közül a természeti hatásoknál sokkal jelentősebb az ember gazdasági tevékenysége és életvitele, így a környezet védelme jól felfogott érdek.

A Balaton üdülőkörzetben alapvető környezetvédelmi feladat a vízi üdülési igényeknek megfelelő környezeti állapot biztosítása, a javulás folyamatának biztosítása, a vízminőség területén az 1960-as évek elejének megfelelő állapot elérése.

A jelenlegi környezeti problémák részben a múltban gyökereznek, részben pedig napról napra újratelemődnek. Múltból eredő probléma az üledékben felhalmozott foszfor okozta belső terhelés, és a korábban erősen szennyező ipari területek talaj és talajvíz szennyezése. További probléma a zsúfolt főutakon a fokozott járműforgalom okozta levegőszennyezés.

### 4.1 Környezet- és természetvédelem

#### **A természetvédelem helyzetét, adottságait, múltját meghatározó fontosabb tényezők:**

- A Balaton közvetlen parti sávja nagy mértékben beépült művi környezet (a tó 235 km hosszú partvonalából a jelenleg szabályozott parthossz összesen 107,5 km). A beépítések, engedély nélküli feltöltések, engedély nélküli csónak és vitorlás kijárók létrehozása és idegenforgalmi fejlesztések hozzájárultak ahhoz, hogy a vízminőség és a természetvédelem szempontjából egyaránt fontos vízparti nád, sás és gyepterületek egy jelentős része napjainkra kipusztult. (Az 1075/2003. (VII.30.) Korm. határozat, illetve az 1033/2004 (IV.19.) Korm. határozat előírja, hogy az engedély nélkül létesített földmőlókat, bejárókat el kell bontani.)
- A parti sáv beépítése mellett felértékelődnek az ún. „háttérterületek”, amelyek a **partvonalától távolabb** fekszenek, **viszonylagos eredetiségüket jobban megőrizték** (a Káli-medence népi építészeti értékei).
- A Balaton Régió területe - enyhén tagolt dombvidék, és mint ilyen ki van téve a vízeróziós talajpusztulásnak. Országos felmérések szerint Veszprém megye második, Zala a harmadik, Somogy pedig a hatodik helyet foglalja el a megyék erodáltságának sorrendjében.
- A balatoni magasparkokhoz (Balatonfüzfő, Balatonkenese, Balatonvilágos, Balatonszárszó, Balatonföldvár, Fonyód) szorosan kapcsolódó felszínmozgások egy természetes felszínfejlődési folyamat részei, amelyet az emberi tevékenység kedvező és kedvezőtlen irányban egyaránt befolyásolt (magaspark, a talaj gyenge szerkezetének következtében jelentős erózióknak van kitéve).
- A **Balaton-felvidéket kedvezőtlenül érintette a több évtizeden keresztül folytatott felszíni bányászati tevékenység**, melynek **sebhelyeit** az erdőgazdaság által végzett fásítási tevékenység sem tudta teljesen eltüntetni. A MÁFI Területi Szolgálat által végzett felmérés alapján kb. 120 bánya (működő és felhagyott) szerepelt a Balaton-felvidéken, ezek nagy részén a rekultiváció elvégzése elmaradt. Ezenkívül a Balaton északi peremvidéken a Nitrokémia iparvállalat működése járult hozzá a talaj, felszín sérüléseihez, melynek rehabilitációját -a **kárrendezési és kárelhárítási feladatokat** – **kormányhatározat szabályozza**.
- A természetes környezet és az élővilág megőrzését szolgálja a térségben 1997-ben életre hívott Balaton-felvidéki Nemzeti Park, amelynek területe a tó északi partján 1-15 km szélességű sávban, Balatonszőlőstől a Kis-Balatonig húzódik. A Balaton Kiemelt Üdülőkörzetben 61.601 ha védetté nyilvánított terület található, melyből 56.997 ha-on a Balatoni

Nemzeti Park terül el. A nemzeti park területe öt nagyobb tájegységet foglal magába: Balaton-felvidék, Déli-Bakony, Tapolcai-medence, Keszthelyi-hegység és a Kis-Balaton. A park összterületének 19,8%-a természeti övezet (I. zóna), 35,4%-a kezelt természeti övezet (II. zóna) és 44,8%-a bemutató övezet (III. zóna).

## 4.2 Élő és élettelen természeti értékek

### A tájkép, földtan

A Balatontól északra eső területek egyes részei a kis tengerszint feletti magasság ellenére - a változatos morfológiának köszönhetően - hegyvidéknek tűnnek. E **felszíni változatosság** jellemző a régió földtani felépítésre is, ami különösen értékessé teszi a területet. Külön említést érdemel a vulkanikus eredetű Tihanyi félsziget belső tavaival és gejzír-kúpjaival. A Badacsony és Tapolca környékének vulkáni tanúhegyei uralják a tájat, jellegzetes alakjukkal meszsziról is meghatározzák a tájképet. Híresek bizarr bazaltoszlopaik, az ún. bazaltorgonák.

A Keszthelyi-hegység dolomittömege változatos mikroreliefjével tűnik ki, ahol kipreparált dolomit kőoszlopok és látványos természetes kőzetfeltárások is megtalálhatók. A változatos karsztjelenségeket (barlangok, víznyelők, töbrök) mutató terjedelmes hátaikat helyenként vad szurdokvölgyek szagattják.

Szintén különleges értéket képviselnek a keleti és déli part meredek löszfalai.

### A Balaton Régió flórája és faunája

A Balaton Régió természeti értékei a növényvilág tekintetében a tölgyerdő zónába tartozik (mészkedvelő és karszttölgyesek). A déli oldal nedves völgyei, mocsaras berkei a lápi mocsári növényzet menhelyei.

A Balaton Régió szárazföldi és vízi állatvilágát az átalakultság és a sokféleség jellemzi. Az erdők-mezők vadállománya megfogyatkozott az évszázadok során. Bizonyos mértékig az úszó vízimadarak megritkulása is érthető, bár a Kis-Balaton madárrezervátuma ezen igyekszik segíteni. A partok kiépítése, a láprétek leeresztése megapasztotta a tó halállományát.

### Épített környezet

A Balaton Régió páratlan tájképi adottságai, valamint történelmi emlékei révén is hazánk kiemelkedő gyöngyszeme, szabadtéri múzeuma. A római időkből fennmaradt építészeti emlékek a középkori várromok és templomok maradványai, valamint a közelmúlt építészeti emlékei, a részben még megmenthető paraszti gazdaságok, pincék, nemesi kúriák, egyházi épületek és kőkeresztek mind-mind hozzátartoznak az itteni tájhoz és meghatározzák annak arculatát.

## 4.3 Éghajlat

A Balaton területe a mérsékelt meleg éghajlati típushoz tartozik. Felszínét évente 2050 – 2100 órán, nyáron 800-820 órán át süti a nap. Télen kevéssel 200 óra fölötti a napsütéses órák száma. A vízfelszín feletti levegő hőmérséklete nyáron alacsonyabb, télen – amíg a vízfelszín be nem fagy – általában magasabb, mint a környező tájakon.

A Balaton Régió sokéves átlaghőmérséklete 10°C körüli, amely egyezik hazánk klíma normáljával. A téli félév hőmérséklete alapján a vizsgált térség a Kárpát-medence enyhébb területeihez sorolható, ahol a leghidegebb január havi középhőmérséklet -1 - -2°C közötti. Az év legmelegebb hónapjának, a júliusnak sokéves átlaghőmérséklete 20-21°C. A kontinentalitás - a szélső értékű hónapok adatai szerint – az üdülőkörzetben csupán mérsékelt.

Az 50 éves klíma normál adatai szerint a Balaton térségére sokévi átlagban 731 mm csapadék hullik évente. A nyári félév mintegy 100 mm-rel csapadékosabb, mint a téli. A megfigyelés alatt a legkevesebb és a legbőségebb évek csapadékösszege közti különbség 533 mm volt, nagyon magas, a teljes évi összeg 73%-a.

Az Atlanti óceán felől érkező légmozgások az Alpok vonulataiba ütközve a Dévényi kapun áthaladva hatolnak a Dunántúl Balaton térségeibe. A Dévénynél még főképpen ÉNY irányú szelek a Kisalföldön elfordulnak, s északi szelekként válnak uralkodóvá a területén. Évi átlagban a vízgyűjtőn mért évi átlagos szélesség 2-4 m/s közötti. Külön szükséges kiemelni Keszthely uralkodó szélirányainak (É, ÉÉNY) a környező területekre jellemző szélerősségénél jóval csendesebb voltát (átlagos szélesség 1,8 m/s).

### **Klímaváltozás**

A globális felmelegedés jelen van, nagysága az elkövetkezendő 30-35 évre 0,1-0,35 °C/évtized között valószínűsíthető. A globális felmelegedés regionális és lokális (Balaton vízgyűjtője) következményei csak bizonytalanságokkal jelezhetők előre. A Balatonon azonban mind ezt mutatja 30 év óta a csapadék csökkenése, a talajvíz szintjének süllyedése, a Sión leeresztett víz folyamatos csökkenése végül 2000-től teljes leállítás.

## **4.4 Hidrológia, hidrogeológia**

### Vízföldrajz

A tó hozzáfolyását biztosító felszíni vízfolyások közül a legjelentősebb a keszthelyi medencébe torkolló Zala folyó, amely az összes hozzáfolyás 50-60 %-át szállítja. A tó északi és déli partján ezen kívül több kisebb-nagyobb hozamú és változó vízminőségű vízfolyás (51 vízfolyás, amelyből 20 állandó) található, amelyek egy része a régió kívül ered.

Továbbá meg kell említeni, hogy a vízfolyások, felszíni vízvezetők medre felújításra szorul, nagy intenzitású csapadék esetén előfordul elsősorban a déli parti települések mélyebb területein a talajvízszint emelkedés és belvízveszély. Ezért az üdülőterület víztelenítése csak a tóba történő szivattyús átemeléssel biztosítható.

### Vízháztartás

A tó vízháztartását az alábbi sokéves (80 év) átlagos adatok jellemzik: csapadék 621 mm, hozzáfolyás 908 mm, párolgás 901 mm, leeresztés (a Sió csatornán) 612 mm. A vízkivétel (ivóvíz, ipari, mezőgazdasági) nem jelentős, néhány 10 mm-nek felel meg.

A tó éven belüli vízállás-változásai általában 40 cm-ig terjednek, de korábban a 104 cm-t is elérték. A Sión maximálisan 80 m<sup>3</sup>/s (gyakorlatilag 50 m<sup>3</sup>/s) vízhozam vezethető le, ha azt a tó vízszint emelkedése indokolja.

A Balaton természetes sótartalma 450 mg/l körül van. Keménysége 15-16 nk° körül ingadozik. Így kémiai tulajdonsága is kellemes fürdővízzé teszi.

4.1 táblázat: A Balaton vízháztartási elemeinek éves alakulása 1994-2004. években (tó mm)

Megnevezés	1994	1995	1996	1997	1998	1999	2000	2001	2002	2003	2004
<b>Csapadék</b>	567	773	688	471	734	707	457	521	541	509	660
<b>Hozzáfolyás</b>	729	794	1212	658	962	1151	553	355	293	293	552
<b>Párolgás</b>	933	922	875	906	919	851	1033	887	922	982	778
<b>Leeresztés</b>	369	484	1014	213	667	937	375	0	1	0	0
<b>Vízfelhasználás</b>	34	31	31	30	30	30	32	29	31	30	24
<b>Természetes vízkészletvált.</b>	363	645	1025	223	777	1007	-23	-11	-88	-180	434

Forrás: Közép-dunántúli Környezetvédelmi és Vízügyi Igazgatóság, Balatoni Vízügyi Kirendeltsége, 2005



#### Felszín alatti vizek

A régióban a felszín alatti vizek a vízellátás szempontjából közepes jelentőséggel bírnak. A vízellátás jórészt a régió kívülről karsztvízből és a tisztított Balaton vízből biztosítják. Helyi jelentőségű felszínalatti vízbázisok, karsztforrások és kutak elsősorban az É-i parton találhatóak. A karsztos területek veszélyeztetettsége különböző (legérzékenyebb a nyílt karszt).

Ezek a területek számos, közüzemi vízellátást biztosító sérülékeny vízbázis található, mely a felszíni eredetű szennyezésekkel szemben nem rendelkezik kellő földtani védelemmel. Egyéb rétegvíz kivételek is előfordulnak a területen. A talajvizek minőségére jellemző a magas, növekvő nitrát tartalom.

(A 201/2001. (X.25.) Korm. rendelet (mód. 47/2005. (III.11.) Korm. rendelet) 2009-ig az ivóvízminőség-javítás során végrehajtandó legfontosabb feladatokat rögzíti.)

#### 4.5 Vízgazdálkodás

A Balaton vízkészlet-gazdálkodásának alapvető célkitűzése, hogy az üdülésnek megfelelő vízszint (fürdőzésre, vízi sportolásra alkalmas állapot) és a kommunális vízigény kielégítése biztosítva legyen. Az ivó, ipari és mezőgazdasági vízkivétel mértéke évente együttesen átlag évi 25-40 tó mm. Felszíni vízkészletekből az ivóvízkivétel nagysága évek óta nem változik. Csúcsfogyasztás esetén a felszíni vízművek adják a szükséges ivóvíz közel 54 %-át (70.000 m<sup>3</sup>/nap), kiegészülve a nyírádi karsztvízbázis 29 %-os (38.000 m<sup>3</sup>/nap), valamint a réteg- és forrásvizek 17 %-os (22.000 m<sup>3</sup>/nap) kapacitásával.

#### Vízminőségvédelem

A Balaton vize jellemzően (Ca,Mg)HCO<sub>3</sub>-os kemény víz, pH-ja enyhén lúgos. Kalcium-magnézium hidrokarbonátos jellege miatt, az alga növekedésével járó széndioxid elvonás következtében a biogén mészkiválás folyamatos, miáltal a víz állandóan zavarosnak tűnik, átlátszósága ritkán haladja meg az egy métert.

A Balaton vízminőségét befolyásoló tényezők közül különös szerepet játszanak a mikrobiológiai jellemzők, a klorofill-a tartalom alakulása és az azt befolyásoló nitrogén és foszforháztartás jellemzői. A klorofill-a tartalom jelentősen függ az időjárástól és annak hatására bekövetkező biológiai, kémiai és egyéb folyamatok változásától. Ezek határozzák meg lényegében a víz minőségét, ez az alapja az MSZ 12749:1993 szabvány szerinti minősítésnek.

Rendszeres vizsgálat 79 mintavételi helyen történik, ebből 10 a nyílt vízben, 28 a strandokon és 50 a tó befolyóárkain. A vizsgálatok során 30 vízminőségi jellemzőt elemeznek. Az idegenforgalmi szezonban a vizsgálatok heti rendszerességgel zajlanak, öt vízminőségi osztályt alapul véve. Az utóbbi években a szakértők folyamatos javulást állapítottak meg, a tó egészét fürdőzésre alkalmasnak minősítették.

A legutóbbi „A Balaton Vízminőségi Tájékoztató Rendszere” keretében 2003-ban végzett vizsgálatok szerint a Balaton vízminősége a tájékoztatási rendszerbe bevont 28 strand vizsgálati eredményei alapján összességében megfelelőnek tekinthető. A 28 állami monitoringba tartozó strand közül 7 a kiváló, 19 a megfelelő minősítési kategóriába tartozott, és 2 strand esetében ismételt vizsgálat volt folyamatban. 2005-ben 29 balatoni strand kapott Kék Hullám zászló minősítést (környezetvédelmi, környezet-menedzsment és vízminőség-védelmi feltételeknek kell megfelelni a minősítés megszerzéséhez).

## Tápanyagterhelés

A tó tápanyagterhelése a befolyó vizekből, a közvetlen vízgyűjtőről, a városias területről, a bevezetett szennyvizekből és a levegőből bejutó P (számítások szerint 12 t / év, forrás: KDT-VIZIG) és N terhelésből származik. Az alga szaporodást a tápanyagok és a problémát okozó kék algák tekintetében a foszfor és ezen belül is az oldott ortofoszfát-foszfor (PO<sub>4</sub>-P) korlátozza - mint hozzáférhető tápanyagforrás szaporodásuk mértékét befolyásolhatja. A tó tápanyagmérlege az utóbbi években javult részben az emberi szabályozási beavatkozások, részben az időjárási körülmények változása miatt. A javulás mellett szóló tény, hogy a tó vízgyűjtőjén már 15 éve drasztikusan lecsökkent a műtrágya használat. **A Balatont érő tápanyagterhelés legnagyobb része a kisvízfolyásokon keresztül, a szennyvízbevezetésekől és a közvetlen lefolyásból éri a tavat.** A foszfor – a tó belső terheléséből (iszap) adódó - szennyező hatását mederkotrással igyekeznek csökkenteni. A Balatonba folyó állandó és időszakos vízfolyásokon több helyen szűrő-nádastavakat alakítottak ki, amelyek a külső terhelés csökkentését célozzák.

Az algásodás első jelei az 1960-as évben kezdődtek, eleinte a Balatonban őshonos fajok (kovamoszatok, zöld algák) egyedszámainak és biomasszájának növekedésével, majd a fonalas kékalgák kerültek túlsúlyba. Az 1980-as és 90-es években a trópusokról behurcolt *Cylindrospermopsis raciborskii* nevű kékalga okozott tömeges vízvirágzásokat, amelyek közül a legsúlyosabb 1994-ben volt, amikor az egész tavat hipertróf, Klorofil-a koncentrációértékek jellemezték. 1994 óta nem mértek hipertróf értékeket (de eutróf értékeket igen) és így a tó vízminősége a trofitás szempontjából bizonyos mértékű javulás jeleit mutatja.

Míndez azonban nem ad okot különösebb optimizmusra, mert az eutrofizálódás szempontjából legfontosabb tápanyag (a PO<sub>4</sub>-P) koncentrációja a legutóbbi években a környezetvédelmi felügyelőség mérései szerint a tó minden mérőállomásán jelentősen, 2-3-szorosára, emelkedett. A látszólagos javulásban elsősorban a hosszantartó magas nyári vízhőmérsékletek elmaradása játszott szerepet, mert a tó trofitási állapotát jelenleg a fény és a hőmérséklet határozza meg (miután a tápanyagok jelenléte nem limitálja az algaszaporodást). Hozzájárulhatott még a kedvezőbb állapotok kialakulásához a Kis-Balaton Védőrendszer (korábbi) tápanyag visszatartása is.

**Az utóbbi évek igen alacsony vízállásai következtében a mederfenék fény-ellátottsága megnövekedett, és a fenéklakó fonalas algák terjedése okozta a fő problémát.** A partszakasz sekély vizeiben (0-30 cm vízmélység között) több mint 50%-os a fonalas algák elszaporodása, amelyek a fürdözést – elsősorban esztétikai szempontból - nagy mértékben zavarták (2002-2003-ban történt eliszapolódás).

Tehát a Balatonnal kapcsolatos legfőbb környezeti probléma az **eutrofizálódás**.

Megoldás az algásodásra, eliszaposodásra csak a vízszint megemelkedése (természetes vagy mesterséges úton) lehet, mivel a strandok kotrása egyrészt csak átmeneti megoldást eredményez (gyors visszatöltődés), másrészt költségei, az iszap elhelyezés nehézségei, a különösen sekély vízi kotrás technikai problémái miatt nem tekinthető reális, fenntartható alternatívának.

4.2 táblázat: A Balatont érő összes tápanyag terhelés t/év

<b>Balatont érő összes nitrogén terhelés</b>					
Eredet	I.	II.	III.	IV.	Balaton
Vízfolyások	138.8	115.9	45.3	4.7	304.8
Közvetlen szennyvíz	0	1	3	0	4
Városias terület bemosódása	14.9	8	18.6	29.5	71
Egyéb közvetlen vízgyűjtő bemosódás	22.8	10.7	33.1	19.2	85.8
Légköri terhelés	98.7	329.7	451.7	567.6	1447.7
Összesen	275.3	465.3	551.6	621	1913.2

<b>Balatont érő összes foszfor terhelés</b>					
Eredet	I.	II.	III.	IV.	Balaton
Vízfolyások	10.7	5.2	1.5	0.2	17.6
Közvetlen szennyvíz	0	0	0.4	0	0.4
Városias terület bemosódása	4.3	3.2	5.1	9.6	22.2
Egyéb közvetlen vízgyűjtő bemosódás	9	3.7	12.8	7.2	32.7
Légköri terhelés	0.8	2.8	3.9	4.8	12.4
Összesen	24.9	15	23.6	21.8	85.3
P: csak nedves ülepedés N: kérdéses változó					

Forrás: Közép-dunántúli Környezetvédelmi Felügyelőség, 2003

A tó hidrológiai szempontból négy különböző vízkicserélődési idejű medencére különül el, aminek az eddigi tapasztalatok szerint igen jelentős vízminőségi vonzata van. Az egyes medencék trofitása a külső és belső tápanyagterhelés függvénye (legnagyobb a fajlagos terhelés a Keszthelyi medencében – Zala és vízfolyásai által szállított tápanyagterhelés miatt).

#### Kis-Balaton Vízvédelmi Rendszer (KBVR)

A KBVR alap gondolata, hogy a kialakuló vizes élőhely (mocsaras-nádas terület) a Zalán érkező tápanyagokat feldolgozza, az eutrofizációs folyamatokat a Balaton elé, a Zala alsó szakaszon kialakítandó vízvédelmi rendszer területére helyezze át. Mivel a tápanyag nagy része a mezőgazdasági, városias területről való bemosódás, tehát diffúz módon került a Zalába, a tápanyag kivonására csak tározós megoldás jöhetett szóba.

A védőrendszer kialakítása két ütemben valósul meg. Az I. ütem, Hídvégi-tó építése 1981-ben kezdődött el, és üzembehelyezése 1985-ben megtörtént. A II. ütem, a Fenéki-tó építése 1984-ben megkezdődött és jelenleg is folyik. 1992 végén egy 16 km<sup>2</sup> nagyságú részterület az Ingói berek ideiglenes üzembehelyezése az ÉNy-i részen fokozatos feltöltés után megtörtént.

A KBVR elkészült létesítményei működésének jelentős szerepe van abban, hogy a Balaton vízminőség romlása megállt, sőt bizonyos években javulás is tapasztalható volt, ezt igazolja, hogy a Kis-Balaton 15 éves működése során (1985-2000) a Zalán érkező tápanyagok jelentős részét – összfoszforból több, mint 485 tonnát, össznitrogénből közel 3.025 tonnát, lebegőanyagból mintegy 130 ezer tonnát – visszatartotta a Balaton előtt.

A Balaton szempontjából azonban a Kis-Balaton vízvédelmi rendszer árvízcsökkentő előtározóként – természetvédelmi szempontok miatt – nem vehető figyelembe.

## MTA Balatoni Limnológiai Kutató Intézet

A Balaton körüli kutatás egyik legfontosabb intézménye a Tihanyi Limnológiai Intézet, mely a tó környezeti problémáival, flórájával, faunájával, kiemelten a tó eutrofizációjával foglalkozik. A jelenlegi kedvező vízminőségi helyzet elérésében nagy szerepet játszottak a Balatoni Limnológiai Kutatóintézet kutatói, akik időben felismerték a Balaton vízminőségének romlását, feltárták annak okait és sikeres javaslatokat tettek a víz állapotának javítására, ez a foszfor és nitrogén vegyületek arányának csökkenését jelentette. Közreműködtek azoknak a kormányzati határozatoknak a kimunkálásában, amelyek az elmúlt 15 év alatt jelentősen csökkentették a tó foszforterhelését.

### A Vízkeret Irányelv és a Balatonra vonatkozó vízminőség-védelmi előírások

A 2000/60/EK Vízügyi Keret direktíva definiálja először, hogy a víz más erőforrásoktól eltérően nem kereskedelmi termék, hanem örökség amit ennek megfelelően kell óvni, védeni és kezelni. Ennek jegyében számos nemzetközi intézmény intézkedései (Koppenhágai Értekezlet Felszíni vizek védelme, Veszélyes anyagok által történő szennyeződés elleni védelem 1990) meghozták azt az eredményt, amely a keretirányelvben részletesen meghatározta a víznek, mint környezeti elemnek, egyúttal korlátozott, de újratermelő környezeti erőforrás-védelmével kapcsolatos átfogó vízpolitikát, és ennek hatékony és összehangolt jogi szabályozását.

A keretdirektíva szellemében a Balaton, mint a magyar nemzetgazdaság „természeti tőkéjének” hasznosítása és védelme jelenik meg (Keretdirektíva III. melléklete). E szerint az ökológiai „jó állapot” eléréséhez szükséges intézkedések nem mások, mint a természeti tőke használati értékének csökkenésében megmutatkozó negatív változások megszüntetése, kompenzálása, ezek költség-hatékony eszközeinek megtervezése és végrehajtása. Mindez úgy, hogy a vizek „jó állapotának” elérését biztosító feltételek úgy kerüljenek kidolgozásra és megvalósításra, hogy a vízhasználatok költség-visszatérülésének elve összhangban legyen az igénybevétel és a „szennyező fizet” elvével.

## 4.6 Levegő minőség

A Balaton üdülőkörzetben, különösen a parti sáv (a Balaton északi partjának megközelítését biztosító 71. sz. Lepsény-fenekpusztai II. rendű főút menti, és a déli parton a 7. sz. főút menti) településein, elsősorban a **közlekedési eredetű légszennyezés** idéz elő súlyos helyzetet. A partközeli települések, illetve azok parti sávja és a természetvédelmi területek levegőtisztaság-védelmi szempontból kiemelten védetteknek minősülnek. A Balaton Régióra vonatkozó törvény az üdülőkörzet teljes területén az ország egyéb területeinek szabályozásához viszonyítva szigorúbb levegőtisztaság-védelmi előírásokat tartalmaz. A térségben a **balatonfűzfői ipartepeken** található a **legjelentősebb ipari légszennyezőanyag kibocsátók**, valamint Tapolca város térségében.

4.3. táblázat: A különböző légszennyező források összesített kibocsátásai komponensenként

Megnevezés	Légszennyezőanyag kibocsátás (t/év)			
	Kén-dioxid	Szén-monoxid	Nitrogén-oxidok	Szilárd
Északi vízgyűjtő	1218,4	1217,4	1525,2	1970,4
Déli vízgyűjtő	1.108,7	1.055,2	1.055,2	816,7
Nyugati vízgyűjtő	19,4	3.019,5	3.019,5	13,6

Forrás: Nyugat-, Közép-, Dél-dunántúli Környezetvédelmi Felügyelőség, 2000

4.4. táblázat: A közvetlen Balaton parti települések közötti közlekedéséből származó károsanyag kibocsátás

Megnevezés	Légszennyezőanyag kibocsátás (t/év)			
	Szén-monoxid	Szén-hidrogének	Nitrogén-oxidok	Részecske
Északi vízgyűjtő	7409,3	-	862,5	360,8
Déli vízgyűjtő	4.257,2	564,6	900,2	126,6
Nyugati vízgyűjtő	2.990,1	305,8	384,1	58,9

Forrás: Nyugat-, Közép-, Dél-dunántúli Környezetvédelmi Felügyelőség, 2000

A kén-dioxid, a korom és a szilárd (nem toxikus) por kibocsátás elsősorban a lakosság fűtéséből származik. Ezeknél a légszennyező anyagoknál az emisszió lényegesen csökkent az 1990. év elején levő állapothoz viszonyítva, mert a szén, a fa és a tüzelőolaj visszaszorult a földgáz használat növekedésével. Ennek "környezetvédelmi ára", hogy a lakosság hőenergia igényének biztosítása során a nitrogén-oxidok kibocsátása kis mértékben nő.

A szén-monoxid koncentrációt elsődlegesen a közlekedés határozza meg: éves átlagban a közlekedés okozta fajlagos, 1 hónapra vonatkoztatott kibocsátás sokszorosa a fűtési emisszióknak. A földgáz tüzelés további elterjedése a szén-monoxid kibocsátás további csökkenését okozza. A nitrogén-oxidok kibocsátásának döntő többségét a közlekedés okozza, ugyanakkor a földgáz tüzelés részarányának növekedésével a NO<sub>x</sub> emisszió nő.

A térségben elsősorban az idegenforgalom fejlődött és fejlődik, ezért a háttérbe szorult, kis volumenű ipar miatt a szerves oldószer, a szervetlen savak és a nehézfémek emissziója nagyon alacsony. Az ólom kibocsátás pedig az ólmozatlan benzinnel elterjedésével illetve az ólmozott benzinnel beszüntetésével megszűnt.

#### 4.7 Zajterhelés

A környezeti zajártalom nagy része a közlekedési (közúti, vasúti, légi) zajból származik. Fokozott mértékben van jelen ez az idegenforgalmi jelentőséggel bíró Balaton parton is, legterheltebb az M7 autópálya és Tihany közötti szakasz, Balatonederics és Keszthely közötti szakasz, valamint a déli oldalon Balatonföldvár és Balatonszárszó közötti szakasz. A parti településekre ható zajártalom nagy része az átmenő gépjármű forgalomból ered, csak kisebb és kevésbé jelentős a célforgalom által okozott zaj mértéke. A közutak zsúfoltsága szezonális jellegű, a nyári idegenforgalmi idényre jellemző. A közúti zajszinteket jelentős mértékben befolyásolja a nehézgépjárművek aránya. A személygépkocsik zaja 80-82 dB, míg a tehergépkocsiké és autóbuszoké 85-88 dB. A hétfégi teherforgalom szabályozása észlelhető javulást eredményez.

A Balaton Régióban a lakó és üdülőterületeken a fő zaj problémák:

- közúti közlekedés zaja
- vasúti közlekedés zaja (kürtöléssel együtt)
- az alvás, pihenés csendes környezet-igénye és a zajos szórakozások iránti igény közötti ellentét megoldatlansága
- az üdülő – és lakóterületen működő, szolgáltató, szórakoztató és üzemi létesítmények, tevékenységek zaja
- a hatósági, adminisztratív eszközök nem hatékonyak, az idény-jellegű létesítmények, tevékenységek elleni eljárás ideje legtöbbször hosszabb az idénynél.

4.5 táblázat: A közúti közlekedés által okozott zajterhelési adatok

Megnevezés		Zajterhelés $L_{Aeq}$ (7,5) Nappal (dB)
Északi vízgyűjtő	Siófok-Balatonvilágos	73*
	Balatonkenese-Balatonfűzfő	78,2
	Balatonalmádi-Paloznak	70**
	Csopak-Aszófő	73,1
	Örvényes-Balatonakali	65**
	Zánka-Balatonrendes	69,6
	Ábrahámhegy-Balatonhenye	60**
	Badacsonytomaj-Tótvázsony	67,5
	Szigliget-Tapolca	-
	Balatonederics-Uzsa	70,8
Déli vízgyűjtő	Zamárdi-Szántód	74,8
	Balatonföldvár	74,2
	Balatonszárszó-Balatonszemes	72,6
	Balatonlelle nyugat	72,7
	Balatonboglár	72,7
	Fonyód	72,4
	Balatonfenyves-Balatonkeresztúr	71,9
Nyugati vízgyűjtő	Balatongyörök	70,5
	Gyenesdiás	76,2
	Keszthely	73,6
	Vonyarcvashegy	76,2

Forrás: Nyugat-, Közép-, Dél-dunántúli Környezetvédelmi Felügyelőség, 2001

\*Siófok Települési Környezetvédelmi Program, 2003

\*\*mérésekből számolva

#### Fényszennyezés

Néhány éve lakossági bejelentések tárgyát képezik a régióban szezonálisan működtetett szó-rakoztató zenei rendezvények (disco) fényjelenségei. A messziről látszó erős fénynyalábok nem közvetlen a régióban élő, pihető emberre hatnak zavarólag hanem a környezetükben élő vadak és háziállatok éjszakai pihenésének megzavarásán keresztül közvetve fejtik ki negatív hatásukat.

#### 4.8 Környezettudatos nevelés

A környezetvédelmi oktatás már az óvodában elkezdődik, amely a általános iskolában és felsőoktatási intézményekben folytatódik. A környezeti oktatás, nevelés, képzés területén minden korosztály vonatkozásában sok még a tennivaló, a környezettudatos magatartás eléréséig. Az állami szervezeteknek, intézményeknek, valamint a társadalmi szervezeteknek egyaránt van jól körülírható szerepe ennek megvalósításában. Erre jó példa a Közép-dunántúli Környezetvédelmi és Vízügyi Igazgatóság által évente megrendezésre kerülő partisztító tábor.

A környezettudatos viselkedés egyik alapeleme a szelektív hulladékgyűjtés. Az e tárgyban végzett vizsgálatok eredményei alapján még nem kellően elterjedt a Balaton Kiemelt Üdülőkörzet állandó ill., nem állandó népessége körében. Ennek egyfelől lehet az az oka, hogy az adott településen nincsenek is meg ennek a feltételei, másrészt pedig az egyén környezettudatos szemléletmódjának hiányosságaiban kell keresni az okokat. Vizsgálatokból kiderül, hogy az előbbi játszik döntő szerepet, ugyanis amellet az egytizednyi üdülőtulajdonos mellett, aki jelenleg is így gyűjti a szemetet, kétharmadnyian nyilatkoztak úgy, hogy az ingatlanuk helyet

adó településen vagy nincs ilyen szolgáltatás, vagy pedig nem tudnak róla. Ezt támasztja alá az is, hogy a szelektív hulladékgyűjtés feltételeinek a Balaton régióban történő kiépítését az üdülőtulajdonosok 44%-a tartja kiemelten kezelendő, fontos és támogatandó kérdésnek, tehát kijelenthető, hogy az üdülőtulajdonosok részéről a fogadókészség megvan. Ezzel szemben csak mintegy tizedük nem gyűjt szelektíven hulladékot annak ellenére, hogy ennek a feltételei adottak a településen. Hogy a szelektív hulladékgyűjtés feltételei minden településen, mindenki számára elérhetőek legyenek, ahhoz mindenképpen területpolitikai eszközökkel történő beavatkozás szükséges, akár úgy is, hogy a régió önkormányzatait ösztönző rendszerrel érdekeltté tenni a hulladékgyűjtés e módjának a bevezetésére. Mindezen túl az érintett önkormányzatok területén időszakosan vagy állandó jelleggel élőket is informálni, tájékoztatni kell ennek fontosságáról. Feltétlenül meg kell említeni azt is, hogy a nyári időszakban a leginkább frekvenciát Siófokon és környékén kétszer annyian vesznek részt a szelektív hulladékgyűjtésben, mint a régióban máshol.

Az öt balatoni borvidék gazdálkodóinak körében végzett kutatások eredményei szerint az időskorúakat leszámítva az aktív korosztályhoz tartozó szőlészek-borászok általában fejlett, kifinomult környezettudatos magatartást tanúsítanak. Egy garantáltan a környezetükben és környezetvédelmi célra felhasznált alap létesítése vonatkozásában igen sokan áldoznának összességében jelentős összeget a régióban. Szelektív hulladékgyűjtés, hulladék újrahasznosítás, illegális személtelakók felszámolása, szennyvízcsatorna kiépítése és szennyvíztisztító létesítése céljából a gazdák megközelítőleg 3/4-e áldozna, a Balaton vízminőségének javítása céljából pedig 86 %-uk nyúlna a zsebbe. A vizsgálat eredményei szerint csupán a hegyközségi tagság környezetvédelmi adakozásából megközelítőleg 150 000 000 forintos alap létrehozását lehetne elérni egy hiteles és jól szervezett összefogás eredményeképpen. Egy ilyen alap működtetését az erre áldozni hajlandó adatközlők többsége egy civil szervezetek és önkormányzatok által közösen felügyelt szervezetet gondolnak a leghitelesebbnek.

## II. SWOT analízis

### Társadalmi helyzet

#### Erősségek

- magas képzettségi, iskolázottsági szint, felhalmozott szakismeret
- megerősödött piaci igényekhez igazodó középfokú szakképzés
- az állami munkaerő-piaci intézményrendszer jó területi lefedettséget eredményez
- országos viszonylatban kiemelkedő mértékű civil aktivitás
- területfejlesztést szolgáló tervszerű régióra irányuló kutatások
- jól kiépült szervezeti háttér
- viszonylagosan nagy arányú idegennyelv ismeret
- a multikulturalitás jegyeit magán viselő helyi társadalom
- nagyfokú regionális identitás

#### Gyengeségek

- a népesség öregedési folyamata
- a munkaerő helyi utánpótlását jelentő gyermek korosztály csökkenése, képzett fiatalok elvándorlása
- szezonon kívüli magas munkanélküliség
- az átlagnál magasabb “fekete” és “szürke” foglalkoztatás
- a szezonban erősen leterhelt egészségügyi apparátus
- jelentős gazdasági, társadalmi eltérések a partközeli és a háttértelepülések, valamint a városok és kistelepülések, illetve kistérségek között
- a régió határa nem egyezik meg a régióhoz tartozó kistérségek határaival
- nincs központi - KSH által gyűjtött –BKÜ-re rendszeresen kiadványozott adatsor
- a szervezetek között nincs meg az együttműködési nyitottság
- az együttműködést elősegítő szerveződések nincsenek jelen a Balaton Régióban
- a területi, ágazati fejlesztési elképzelések nincsenek egyeztetve, nincsenek összhangban
- a településszerkezeti sajátosságok miatt hiányoznak a közép- és nagyvárosokra jellemző intézményi infrastrukturális javak, ilyen a középszintű közigazgatási intézményrendszer, vagy az igényes, kornak megfelelő színvonalú szabadidős infrastrukturális lehetőségek hiánya
- a régióban képződő jövedelmek egy része nehezen csatornázható be a közteherviselésbe
- a régió jelenlegi területfejlesztési státusza nem ad lehetőséget az eu források saját, alanyi jogú megszerzéséhez
- szezonális ingadozásnak kitett piaci szektor
- a települési és a mikroregionális szintű infrastruktúra szezonálisan ingadozó igénybevételéből eredő anomáliák (pl. vízdíj, tömegközlekedés, stb.)
- kevés az egészséves egzisztencia kialakítását lehetővé tevő munkalehetőség



## Lehetőségek

- országos döntéshozók számára kiemelten fontos fejlesztési terület a Balaton Régió
- a régió szintű szakmai érdekképviselői önszerveződés beindulása
- egységes, érdekartikulálás országos szinten
- a szervezeteket hatékonyan egybefogó adottság a tő jelenléte
- a tervezési-statisztikai régiókon keresztül allokálható források növekedése
- a civil-szféra aktivizálódása
- interregionális kooperáció és partnerség a Dunántúl területpolitikai szereplőivel
- decentralizáció
- szubszidiaritás
- nemzeti és EU források régióban történő aktivizálása, a térség nemzetközi turisztikai versenyképességének erősítése és megőrzése érdekében
- a területpolitikai intézményrendszer professzionalizálása
- szezonhosszabbítás
- a parttól távolabbi települések turisztikai célú fejlesztése
- non-profit szektor aktivitásának térségfejlesztésébe való becsatornázása
- a gazdasági és önkormányzati szektor kistérségi szintű kooperációinak erősítése
- a spontán, szükségletek szerinti intézményesülés, alulról szerveződő régióépítés
- magasabb hozzáadott érték termelését lehetővé tevő beruházások ösztönzése
- a régió magasan képzett helyi társadalmának a multikulturalitásának tudatos kihasználása a turizmusban és általában a régió fejlesztése során

## Veszélyek

- kérdéses EU-konformitás
- a koordinálatlan interregionális együttműködés következtében, gyenge hatékonyságú forrás felhasználás
- a „fekete” és „szürke” gazdaság erősödése
- romló közbiztonság
- kellő mennyiségű forrás hiányában veszélyeztetett az üdülőkörzet innovációs potenciálja
- a vendégforgalom markáns szezonális ingadozása, volumenében csökkenő volta
- a helyi érdekeltségű vállalkozások körében élesedő konkurencia harc a szűkülő turisztikai piacon
- a turizmusra épülő kis- és középvállalkozások gazdasági szerepének leértékelődése, ellehetlenülése
- nem teremődnek a régióban megszűnt munkahelyek pótlására újabbak
- csökken a régió népességmegtartó ereje, a megélhetési problémák miatt nőhet a régióban véglegesen elköltözők száma
- értékvolumenében inflálódó balatoni ingatlanvagyon

## **Gazdasági helyzet**

### **Erősségek**

- a térség erős kapcsolódása a turizmushoz
- magas vállalkozói sűrűség és aktivitás
- a régió gazdaság szerkezete nem akadályozza a turisztikai adottságok kiaknázását
- kiépült idegenforgalmi infrastruktúra és fogadóképesség
- gazdag építészeti és kultúrtörténeti emlékek
- nemzetközileg elismert borvidékek, történelmi hagyományokkal rendelkező szőlészet és borászat, gasztronómia
- a Balaton üdülésre kiválóan alkalmas édes, sekély vize
- vízi sport adottságok, a még telítetlen vitorlás hajó és szörfforgalom
- a háttérterületek változatos vonzerői: nemzeti park, lovas-, kerékpáros-, gyalogtúra útvonalak, vadászterületek
- jelentős gyógy- és termálvíz-források

### **Gyengeségek**

- jelentősek a régió belső különbségei
- vállalkozói együttműködési rendszerek hiánya
- tőkeszegény vállalkozások
- fejletlen szakmai információs rendszerek
- gyenge európai piaci pozíció a turizmusból
- a minőségi turizmus fejlesztési forrásalapjai hiányosak
- az idegenforgalmi kínálat egyoldalú, erősen szezonális jellegű, területileg túlzottan koncentrált
- a komplex turisztikai szolgáltatás hiánya szűkíti az idegenforgalmi szezont
- az idegenforgalmi infrastruktúra jelentős részben korszerűtlen, minőségi kínálata kifogásolható
- kedvezőtlen vendégösszetétel, egyre alacsonyabb fizetőképességű turisták
- gyenge szolgáltatások, ehhez képest magas árak (ár-értékarányok megbomlása), fekete piaci árverseny negatív hatásai
- elégtelen marketing tevékenység, Balaton turisztikai arculatának hiánya
- korszerűtlen mezőgazdasági infrastruktúra
- termelői együttműködések hiánya
- tájjellegű mezőgazdasági termékek termelési lehetőségeinek kihasználatlansága
- elégtelen mértékű központi fejlesztési források

### **Lehetőségek**

- az európai térszerkezetbe történő szerves betagozódás
- Magyarország csatlakozása az európai unióhoz, és ennek során a vidék- és térségfejlesztési támogatások növekedése
- Budapest fejlődésének erőteljes kisugárzása
- innováció vezérelt és tudás alapú gazdaság felértékelődése
- terciér szektor innovációjának térnyerése, dominanciája
- a Balaton vonzerejét felértékelő turizmusformák (termékek) terjedése a világban
- a turizmus bővülő piacának kihasználása kiegészítő turisztikai termékek bekapcsolásával (konferencia-, borturizmus, aktív turizmus)

- a turizmus elismertsége és támogatottsága növekszik
- a lakossági jövedelmek növekedésével erősödik a belföldi turizmus
- silver economy

### **Veszélyek**

- az EU csatlakozás utáni kiéleződő verseny a KKV szektorra gyakorolt hatása
- tőkehozamok csökkenése
- feketegazdaság erősödése
- gyorsan fejlődő belföldi és külföldi versenytársakkal szemben a régió elveszíti versenyelőnyét
- az idegenforgalmi érdeklődés csökkenése a régió iránt
- vízminőség romlása
- a feszültségek folytatódása a kelet-közép-európai térségben, s ennek vendégvisszatartó hatása
- tartós recesszió a világgazdaságban, amelynek hatására a kereslet mérséklődhet
- tovább romló közbiztonság
- a forráshiány tartósulása

## **Infrastruktúra**

### **Erősségek**

- jelentős gyógy-és termálfvízforrások
- jó a régió megközelíthetősége
- az általános térségi jellemzők (a közlekedésre vonatkozóan) jobbak az országosnál
- a vízi- és légi közlekedés alapinfrastruktúrája jelentős
- Balaton körüli kerékpárút elkészült
- hétvégi házak, valamint üdülők nagy száma
- az ivóvíz és energia ellátás megoldott az északi és a déli térségben is
- jelentős a villamos távvezetékek, a gáz, úthálózat, vasút, telefon sűrűsége és hosszúsága
- jelentős szennyvízelvezetési beruházások kezdődtek

### **Gyengeségek**

- a vízellátáshoz képest elmaradt szennyvízelvezetés, - tisztítás, hulladékgazdálkodás problémái
- csapadékvíz elvezetés megoldatlansága
- hiányzik a régió komplex információs rendszere
- nagymértékű közúti átmenő forgalom jelentős zaj és légszennyezést okoz
- 71-es számú, 7-es számú főút a kapcsolódó csomópontokkal elviselhetetlenül zsúfolt a nyári szezonban (hiányos közlekedési rendszer)
- belterületi utak számos településen rossz állapotúak
- északi parti vasútvonal villamosításának hiánya
- egy 1,8 km-es pályaszakasz kiépítetlensége miatt nincs balatoni körvasút
- info-kommunikációs infrastruktúra hiánya

### **Lehetőségek**

- a vidéki térségek és a kisváros hálózat fejlesztése EU források felhasználásával
- M7-es autópálya a főváros felől gyors megközelítést tesz lehetővé (felújítás)
- városhálózat fejlesztés
- 71-es számú főút tehermentesítését is szolgálja az M8 I. szakaszának megépítése Balatonfüzfő és Balatonvilágos között
- a 8-as számú főút gyorsforgalmi úttá fejlesztése
- megújuló alternatív energiák hasznosításának támogatási lehetőségei

### **Veszélyek**

- közúti közlekedési rendszer szezonális túlzsúfoltsága
- EU előírások a hulladékgazdálkodás terén (szigorúbb szabályozás)
- indokolt útfejlesztések elmaradása
- indokolt közmű fejlesztések elmaradása

## **Környezet állapota**

### **Erősség**

- Európai jelentőségű vizes élőhely
- gazdag természeti értékek
- képzett szakember gárda az értékek megőrzése és bemutatására
- a parttól távolabbi települések érintetlensége
- területrendezési törvény megalkotása
- domborzati sokszínűség (geológiai érdekességek)
- nehézipar minimális jelenléte

### **Gyengeség**

- javuló tendenciát mutató, de sérülékeny és labilis vízminőség
- a KBVR megvalósításának elhúzódása
- a parti sáv fokozott környezeti terhelése
- a Balaton vízpartja sűrűn beépített
- talaj és légszennyezés
- erózióveszélyes magaspárt
- rekultivációt igénylő tájsebek
- sérülékeny vízbázis (kiemelt környezeti problémák - karsztrendszer)
- vízfolyások mederrendezésének elmaradása
- hatékony hatósági intézkedési rendszer hiánya az engedély nélküli feltöltések ellen
- alacsony hatékonyságú kapcsolatrendszer az állami és civil szféra között

### **Lehetőség**

- vizes élőhely bemutatásához kapcsolódó beruházások
- a táj-rehabilitáció támogatottság a kormányzat részéről jelentős
- környezetvédelmi beruházások megvalósítása nemzetközi (ISPA) támogatás igénylésével (szennyvízelvezetés, hulladékgazdálkodás témakörben)
- tehermentesítő utak megépülésével a levegő, és zajterhelés csökken
- négy régiós együttműködés a környezetvédelem érdekében

### **Veszély**

- kiszámíthatatlan, bizonytalan források a stratégia megvalósításához
- a térség gazdaságát befolyásoló Balaton vízminőségének romlása (eutrofizáció) és ennek alapján a térségi ellentétek erősödése
- havária, ipari szennyezés
- kárrendezés, rehabilitáció elmaradása